



*The World's Leading Software for
Label, Barcode, RFID & Card Printing*



White Paper

Printer Maestro

真正的企業列印控制管理系統
Windows 專用

“Printer Maestro”簡化企業列印工作.....	4
單一化的應用軟體取代多項 Windows 功能.....	4
不僅適用於 BarTender.....	4
追蹤印表機耗材及硬體配備的使用狀態	4
特定版本資料	4
關於此白皮書	4
Printer Maestro 支援系統.....	4
傳統列印控制管理系統 (無 Printer Maestro)	5
“Printer Maestro” 總覽	6
概述 Printer Maestro 的功能 :	7
不需要運行 BarTender.....	8
“Printer Maestro”詳解.....	8
統一化顯示視窗	8
大量資訊顯示於一個簡單的三窗格視窗	9
使用「制式化格式」, 或是依照您的需求客制化	9
印表機窗格.....	10
現行工作窗格	11
完成工作窗格	12
事件窗格和狀態訊息.....	13
資料窗格	15
任何 Windows 程式的列印工作都能使用!	15
單一化的檢視企業中所有網路列印工作	15
不是全部的系統都需要安裝 BarTender.....	16
容易控管遠端電腦的系統	17
能夠較佳檢視網路電腦	17
更容易檢視及管理任何電腦的配置.....	19
Windows 的安全設定將受到尊重	20
安全考慮	20
為數台印表機同時配置選擇的驅動程式設定.....	20
容易為遠端印表機配置設定.....	22

The Printer Maestro 的方式	22
Windows 的安全設定將受到尊重	23
通知	23
追蹤印表機耗材及硬體配備的使用狀態	24
使用 Printer Maestro 客制化顯示資料	24
使用個別窗格來客制化顯示資料	25
使用「樹狀」型導覽讓您可以「展開」及「合併」窗格內的行目	26
在應用視窗內重新調整顯示窗格的大小和排列	26
容易回復預設的配置	28
Printer Maestro 服務	28
執行安裝	28
管理您的服務	29

“Printer Maestro”簡化企業列印工作

單一化的應用軟體取代多項 Windows 功能

Printer Maestro 列印控制管理系統能夠整合您遠端網路印表機，列印工作及電腦狀態資料，並且提供前所未有的集中管理。只需單一視窗，您即可總覽及執行網路印表機及電腦設置，取代了過去為達到相同功能的多個 Windows 程式及眾多彈跳視窗。

不僅適用於 BarTender

大部分在本白皮書內所描述的強力集中控制管理系統，適用於您全部的列印工作 – 不止於本公司的 Bartender 條碼軟體。

追蹤印表機耗材及硬體配備的使用狀態

企業自動化中，Printer Maestro 也能追蹤印表機耗材（如色帶，標籤）及硬體配備（如印字頭，記憶體，字型匣等）的使用狀態。功能包含以電子郵件及訊息通知印表機耗材及硬體配備短少的情況。讓供應商更能瞭解使用者何時需要補充存貨。[更多資料...](#)

特定版本資料

並非全部 Printer Maestro 功能都能使用於 BarTender 的所有版本中。此外，Printer Maestro 無法使用於基礎版本。請參閱本白皮書中的 [Printer Maestro 總覽](#) 及本公司網站中的 [版本對照表](#) 來針對不同版本功能做比較。

關於此白皮書

本白皮書的主要目的為概述 Printer Maestro 是如何廣泛的整合企業管理系統。雖然某些內容包含許多技術性的使用步驟，但是本白皮書趨向大方向的解說，而不是鑽研技術細節。

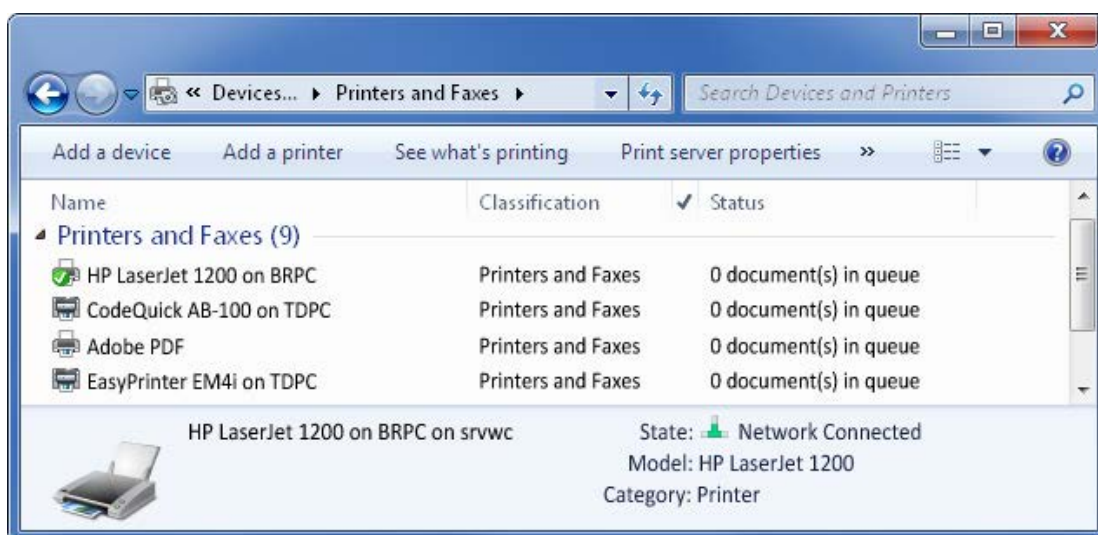
Printer Maestro 支援系統

如需更多相關技術資料，請安裝 Printer Maestro 後，按 F1 以取得整合支援系統。



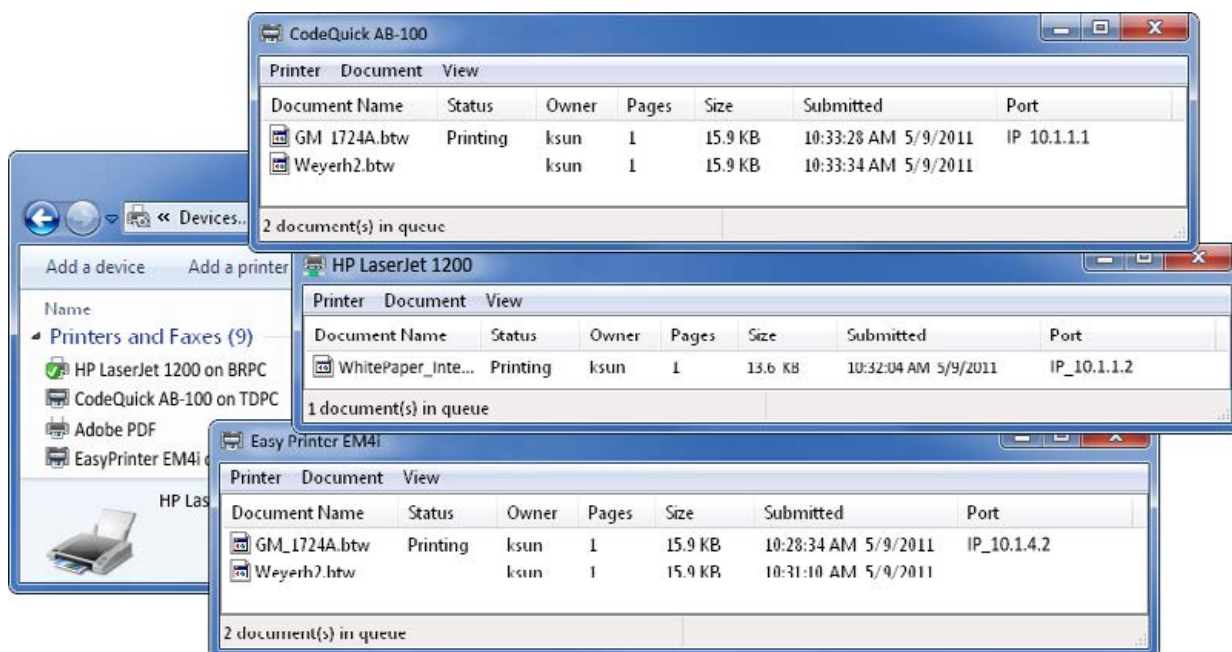
傳統列印控制管理系統（無 Printer Maestro）

開始鑒賞 Printer Maestro 的能力及靈活度之前，讓我們回顧從前沒有 Printer Maestro 之下，傳統 Windows 列印控制管理系統是如何運作的。能夠讓 Windows 如此成功的功能之一，就是它高靈活度的印表機驅動程式架構。這樣在使用 Windows 程式時，可以支援上千台印表機，而不用專門為印表機額外寫程式。然而，Microsoft 沒有提供 Windows 一個較好的解決方法，來管理印表機運作到列印結束之間的工作。試想一個典型的 Windows **印表機和傳真**資料夾：



一般 Windows 工作站的「印表機和傳真」資料夾只會顯示這個工作站中現有的網路印表機

這個 Windows 工作站的**印表機和傳真**資料夾，列出該電腦現有全部的印表機，包括實際上連結在其他電腦的印表機。然而，雖然這個**印表機和傳真**資料夾顯示出每一台印表機是否正在列印，但是卻看不出個別列印工作的狀態，例如是由哪一個印表機運作。要查看詳細資料，您必須雙擊相關的印表機後，打開另一個窗格來檢視等待的工作。並且您必須打開其他的窗格，來檢視每一台印表機，及您想瞭解的每一台印表機內的列印工作。



在 Windows 作業系統而沒有 Printer Maestro 的協助之下，您需要打開相關的視窗，來檢視每一個您想瞭解的列印機工作。

相同的限制存在于設置印表機時：您必須一次一台的設置印表機。此外，如果這個工作站有安裝相對應的 Windows 驅動程式的話，這個 Windows 工作站的印表機和傳真資料夾也只會「看見」印表機。（一個 Windows 的電腦是完全看不見任何只有安裝驅動程式在其他電腦上的網路印表機。）總結來說，印表機及列印工作集中控制管理系統的設置概念，根本不是 Windows「原產品包裝」中的一部分功能。這是我們創造 Printer Maestro 的其中一個主要原因。

“Printer Maestro” 總覽

這一個字“Maestro”（義大利文“master”）是一個對管弦樂或交響樂指揮的尊稱。這令人容易記得海鷗科技的“Printer Maestro”應用系統能幫助您，將您的網路印表機控制管理系統指揮的更好。

Printer Maestro 能夠掌握 Windows 一次處理一台印表機的能力，進而在一個企業層級提升列印控制管理系統，使之更強力而友善。我們認為如果原本 Windows 是被設計成網路列印控制管理系統的話，Printer Maestro 現在的功能應該內置在 Windows 之中。

白皮書 Printer Maestro

企業自動化讓你輕易的就能檢視印表機中的色帶，標籤或其他的耗材使用情況。

如果你的網路中有更多台印表機，您可以輕易的上下流覽。

可以在特定的窗格內，便利的檢視關於這台電腦，印表機或工作的額外細節。

印表機窗格可以依據連結的電腦，將每一個網路印表機整齊的整理出來。

在單一視窗內，就能檢視所有的網路現行列印工作。

只要單擊轉換，就可檢視網路及其他的列印工作資料示。

現行工作表單也是 Windows 「原產品包裝」中沒有的功能。

企業自動化中的配備控制功能，將耗材及硬體收納至「庫倉」中，並且能夠追蹤使用情形。

網路電腦，印表機及列印工作的最新事件，會出現在狀態短訊中。可以用上下流覽的方式檢視事件內的表單。

Printer Maestro 能夠輕鬆在單一應用視窗內，同時控制管理數台印表機，數項列印工作及數台電腦。

概述 Printer Maestro 的功能：

- **統一化顯示視窗:** 不論是否從 BarTender 執行的列印工作，Printer Maestro 提供單一且方便的視窗，來檢視工作臺的所有印表機和列印工作。（限於專業版及自動化本。）
- **單一且集中化的檢視企業中所有網路列印工作:** 印表伺服器自動化中 Printer Maestro 的統一化顯示視窗，可以檢視每一台印表機的列印工作狀態。Maestro 裝置在一個網路系統之中！請不要忘記，狀態資料並不只於 BarTender 的工作 – 您也可以檢視其他應用系統傳輸而來的列印工作。
- **單擊進入網路電腦資料:** 單擊滑鼠顯示電腦窗格，使您更容易進入網路電腦資料，節省您原本需要「獵尋」時間。

- [簡易為數台印表機同時設置指定的驅動程式](#): Printer Maestro 讓您同時選擇數台印表機，並且同時安裝許多的現有設置。（相反地，Windows 傳統列印設置的能力僅止於單獨設置個別印表機。）
- [為遠程印表機安裝設置](#): 只要印表機被裝置在一台有 Printer Maestro 電腦裏，網路中無論任何一台 Printer Maestro 電腦，都可以連結到印表機的安裝設置。
- [通知](#): 使用電子郵件和「即時」短訊，來快速瞭解關於停滯的列印工作，及其它列印的問題。（只限於企業自動化版。）
- [追蹤印表機耗材](#): 可以追蹤印表機色帶及標籤的消耗，並且通知「低」存貨的狀態。（只限於企業自動化版。）
- [控管硬體配備](#): 控管存貨的狀態不僅用於印表機耗材，也能用於硬體配備（如印字頭，記憶體，字型匣等）可以維持數位「庫倉」（只限於企業自動化版。）

不需要運行 BarTender

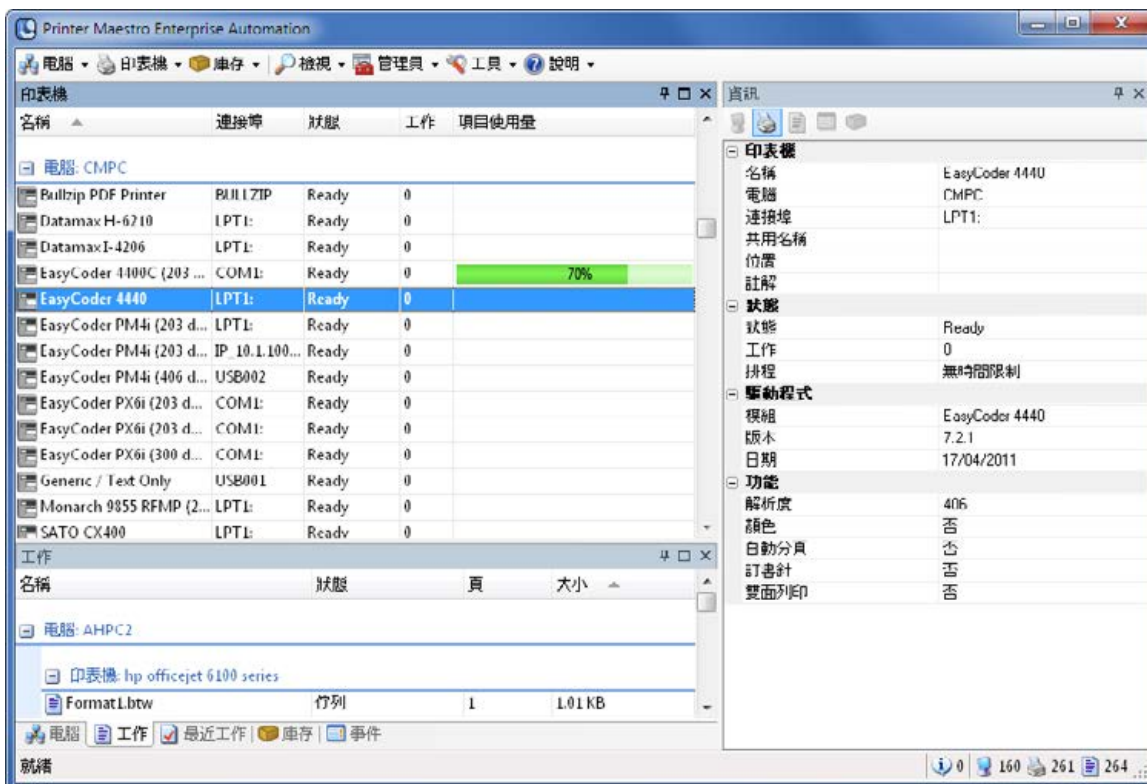
Printer Maestro 加入了許多有效 Windows 列印控制管理系統的功能，對 BarTender 和其他軟體使用者都有很大的幫助。然而，BarTender 跟以前一樣不需要客制化列印控制。

“Printer Maestro”詳解

請記住並非全部 Printer Maestro 功能都存在於所有的版本中。（請參閱前面「總覽」部分及本公司網站中的[版本對照表](#)來針對不同版本功能做比較。）

統一化顯示視窗

如同在總覽部分所述，Printer Maestro 提供一個類似 Windows 的**印表機**視窗，並且融合一個可上下流覽的單一**現行工作**窗格來顯示許多列印機工作的狀態。（相反地，Windows 傳統式列印控制管理系統，在您要檢視現行列印工作時，您需要為每一台印表機各自開啟獨立的視窗。）



Printer Maestro 整合數台印表機及列印工作的控制管理系統，成為一個單一且容易瞭解的應用視窗。

現在我們來進一步瞭解 Printer Maestro 介面的視窗窗格。

大量資訊顯示於一個簡單的三窗格視窗

如同以上螢幕圖像所示，Printer Maestro 應用視窗以三窗格設置：

- **上層顯示範圍**：根據預設，這只包含電腦控制印表機的印表機窗格。一些基本設置和狀態資料都是根據預設來顯示，也可以選擇性的查看更多額外的資料。
- **下層顯示範圍**：根據預設，這個範圍包含 4 或 5 個標籤式窗格（視你的軟體版本而定），現行工作窗格則被預設置頂。
- **資料窗格**：根據預設，這個窗格位於兩個顯示範圍的右邊，展示選擇的電腦和印表機的額外細節。

使用「制式化格式」，或是依照您的需求客制化

在開始逐一討論三個展示範圍的細節，我們要強調印表機，電腦和列印狀態的展示方式及各種窗格都是可重新配置的。這個預設的設置是為「典型」使用者的需求而設計。然而，三種客制化的基本格式能夠輕鬆滿足個別喜好。我們在這裏粗略介紹，並且在之後的「客制化顯示 Printer Maestro 資料」章節中詳細討論。

重新整理窗格的資料列

在任何顯示資料行列的窗格，您可以控管大部分行列的格式。

「樹狀」導覽能夠展示任何您想要的資料

使用「樹狀」型導覽讓您可以「展開」及「合併」一些顯示窗格的個個交叉點。這樣容易強調電腦和印表機的細節。

在應用視窗內重新調整顯示窗格的大小和排列

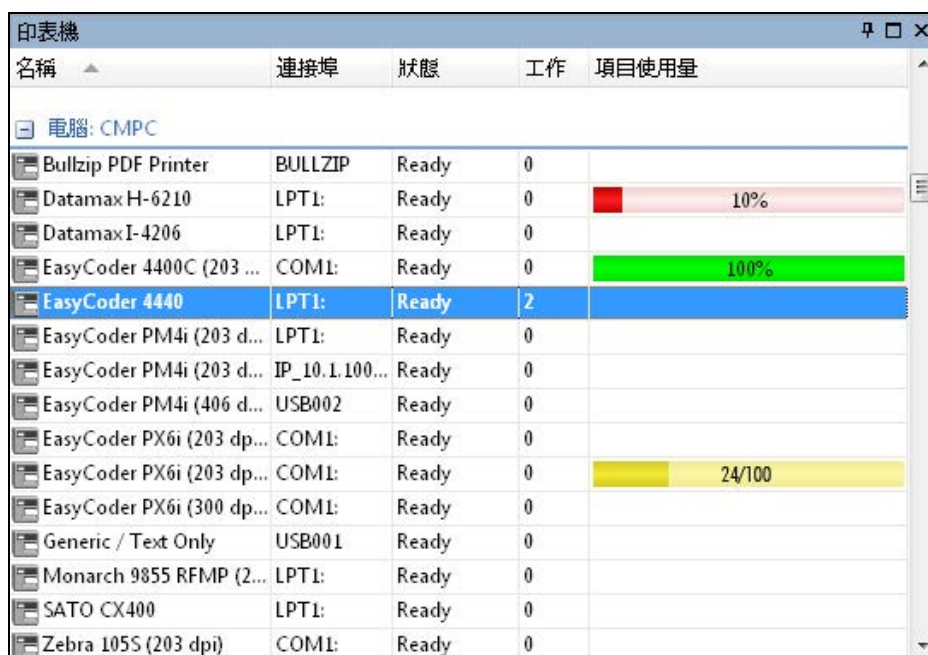
您可以重新窗格調整大小，並且移動窗格至其他地方及移除窗格，使它能夠顯示至其他的應用視窗。您甚至可以從一個顯示範圍，搬移標籤式窗格至另一個顯示範圍。

如果在試驗 Printer Maestro 顯示設置後，您不喜歡您做的改變，卻又忘記原本的顯示模式，只要選擇檢視，恢復預設模式即可。（請參閱最後章節來瞭解更多關於如何客制化顯示 Printer Maestro 資料。）

現在讓我們來逐一來看看三個預設的展示範圍。

印表機窗格

預設在 Printer Maestro 上層顯示範圍的印表機窗格，是觀看印表機的主要窗格。它接近相似的 Windows 印表機和傳真資料夾，除了取代原本只有一個又大又長，且連續的印表機名單，進而將印表機（根據預設）有條理的依照連結的電腦或印表機伺服器顯示。（如果您喜愛傳統 Windows 的檢閱方式，您可以關閉電腦的顯示，只使用印表機名稱管理。）此外，不像 Windows 的傳統印表機和傳真資料夾，您可以在個別的印表機按右鍵，來展示非傳統的控制管理系統功能，例如設置遠端印表機，包括同時設置數台印表機（稍後會在此白皮書做說明）。

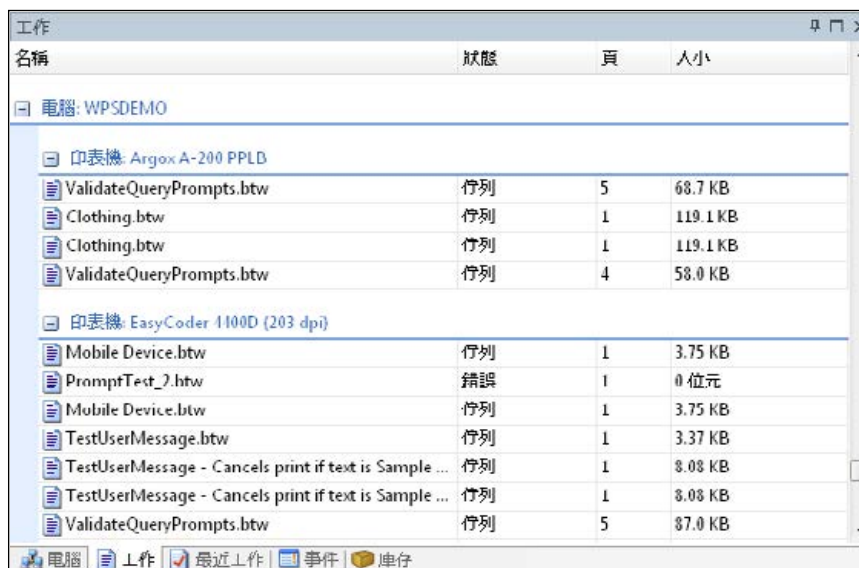


名稱	連接埠	狀態	工作	項目使用量
電腦: CMPC				
Bullzip PDF Printer	BULLZIP	Ready	0	
Datamax H-6210	LPT1:	Ready	0	10%
Datamax I-4206	LPT1:	Ready	0	
EasyCoder 4400C (203 ...)	COM1:	Ready	0	100%
EasyCoder 4440	LPT1:	Ready	2	
EasyCoder PM4i (203 d...)	LPT1:	Ready	0	
EasyCoder PM4i (203 d...)	IP_10.1.100...	Ready	0	
EasyCoder PM4i (406 d...)	USB002	Ready	0	
EasyCoder PX6i (203 dp...)	COM1:	Ready	0	
EasyCoder PX6i (203 dp...)	COM1:	Ready	0	24/100
EasyCoder PX6i (300 dp...)	COM1:	Ready	0	
Generic / Text Only	USB001	Ready	0	
Monarch 9855 RFMP (2...)	LPT1:	Ready	0	
SATO CX400	LPT1:	Ready	0	
Zebra 105S (203 dpi)	COM1:	Ready	0	

Printer Maestro 「印表機」窗格與傳統的印表機和傳真資料夾相似，但差別在於印表機是根據所連結的計算器排列。

現行工作窗格

預設在下層顯示範圍 (在印表機窗格的正下方) 的是現行工作窗格。



現行工作窗格是根據預設連結的電腦及印表機管理現行網路列印工作。當沒有現行工作時，現行工作窗格是空白的。

雖然您會看見印表機列在印表機和現行工作窗格之中，但兩個窗格顯示非常不同的資料。印表機窗格 (剛討論過) 的印表機名單是相當靜態的，在印表機窗格中最明顯的活動就是在狀態列，可以看見印表機是準備中或是暫停中，也可以瞭解是否有任何列印工作正在進行。(另外，如果您使用的是自動化本，耗材測量儀列可以顯示標籤，色帶或是其他庫存的使用情形。)

相反地，顯示在現行工作窗格的行列相較是更為動態的，在平常的工作日中經常出現及消失。例如，當沒有網路列印工作進行時，現行工作窗格正常會是空白的。然而，當網路列印工作正在進行時，在現行工作窗格會 (根據預設) 顯示電腦及印表機每一個工作的執行時間。如果數個工作在一個印表機中等待執行，它們會以預設被遞交執行的順序排列。然而，當一個印表機完成工作後，根據預設排列的印表機會從現行工作窗格中消失。如果沒有網路列印工作進行，現行工作窗格再一次會成為空白。

全部的列印工作都以時間排列

現行工作窗格根據預設將電腦及印表機的列印工作組織起來，將每一台印表機的所有工作以時間排列。無論是哪一台電腦或印表機執行，如果您要檢視所有以時間排列的列印工作，請操作以下步驟：

1. 在現行工作標提條中按右鍵。
2. 選擇「分類」選項。
3. 點選無。Printer Maestro 將如以下圖表，重新設置現行工作。



名稱	狀態	頁	大小	電腦	印表機	已送交
Mobile Device.btw	佇列	1	3.75 KB	WPSDEMO	EasyCoder 4400D (203 d...	9/21/2010 2:13:03 PM
TestUserMessage.btw	佇列	1	3.37 KB	WPSDEMO	EasyCoder 4400D (203 d...	1/6/2011 11:33:56 AM
TestUserMessage - Cancels print if text...	佇列	1	8.08 KB	WPSDEMO	EasyCoder 4400D (203 d...	2/1/2011 6:51:32 AM
TestUserMessage - Cancels print if text...	佇列	1	8.08 KB	WPSDEMO	EasyCoder 4400D (203 d...	2/1/2011 6:51:45 AM
ValidateQueryPrompts.btw	佇列	5	87.0 KB	WPSDEMO	EasyCoder 4400D (203 d...	2/3/2011 2:30:50 PM
Mobile Device.btw	佇列	1	3.75 KB	WPSDEMO	EasyCoder 4400D (203 d...	2/3/2011 2:37:05 PM
TestUserMessage - Cancels print if text...	佇列	1	7.08 KB	WPSDEMO	EasyCoder 4400D (203 d...	2/4/2011 9:52:45 AM
TestUserMessage - Cancels print if text...	佇列	1	7.97 KB	WPSDEMO	EasyCoder 4400D (203 d...	2/4/2011 9:53:12 AM
TestUserMessage - Cancels print if text...	佇列	1	5.08 KB	WPSDEMO	EasyCoder 4400D (203 d...	2/4/2011 11:54:26 AM
Upc.btw	佇列	1	627 位元	WPSDEMO	EasyCoder 4400D (203 d...	2/7/2011 11:42:52 AM

只用時間排列來檢視全部網路現行工作是很方便的。（而不是以電腦和印表機名稱來管理。）

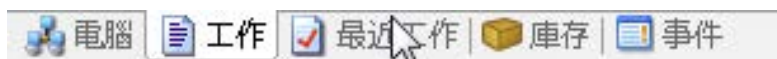
完成工作窗格

通常完成的列印工作都會在結束列印後，從 Printer Maestro 的現行工作窗格「消失」。這與 Windows 的傳統印表機和傳真資料夾預設的格式並沒有不同。然而，當一個列印工作執行並且結束時，從工作中途休息回來的您卻沒有任何明顯關於成功完成這個列印工作的記錄。（當然，從印表機出來的一大疊標籤是一項指標，但是有更好的方式觀察完成的工作。）

檢視完成工作的混亂方式

保有完成的列印檔的選項，是一個很少被 Windows 印表機和傳真資料夾管理的方式。這樣，工作不會就這樣消失，並且留在印表機和傳真資料夾裏的各種「等待」名單中，但是狀態卻是「寄出」。然而，這個選項（Printer Maestro 也有提供）卻很少使用。（事實上，沒有幾個人知道這個事情。）主要問題是這個功能會不斷在顯示窗格中累積完成的列印工作，直到手動刪除它們。所以這個選項，一方面提供觀察過去完成工作的較佳指標，但是也會增加額外記錄的負擔。相反地，Printer Maestro 的完成工作窗格使您能夠檢視最近完成的工作，而沒有清除的責任。

完成工作是預設在下層顯示範圍的其中一個標籤式窗格。根據預設，下層顯示範圍展示現行工作，但是只需單擊滑鼠就能快速顯示其他資料，包含完成工作窗格。



在下層顯示範圍最下面的標籤，能夠讓您隨意的從現行工作轉換至其他的網路資料。

完成工作窗格看起來與我們剛才討論過的現行工作窗格大同小異。最大的不同就是它只列出所有成功或是取消的列印工作。完成工作窗格中的名單會隨著執行更多列印工作後自動增加。然而，有兩個理由讓您不用擔心需要刪除它們：

- 因為**完成工作**與**現行工作**在兩個完全不同的窗格中顯示，您不需要擔心**完成工作**冗長的名單會干擾您瞭解現在進行的工作狀況。
- 在**完成工作**標籤內最早完成的列印工作會在超過 100 個工作後自動刪除。這讓您可以在回顧過去完成的工作與清除名單之間取得平衡。（您可以根據您的需要更改**完成工作**最大的紀錄數值。）

事件窗格和狀態訊息

當您管理大量的網路電腦和印表機時，您面對了一個更艱難的挑戰就是能夠快速確認是否設備都是正常運作。當然，您可以分別檢測中所有電腦及每一台印表機來確認計算器們都是「上線」及印表機都是「準備中」。然而，如果您的網路中有上千台的電腦和印表機，就無法快速檢視每一個狀態。（無論您嘗試使用電腦的軟體或是實際巡視它們。）

Printer Maestro 優秀的事件處理能力，由一個簡單而有幫助的指標，來顯示列印或是其他網路的問題。當事件在 Printer Maestro 的以下專案發生狀態改變：

- 印表機
- 列印工作
- 電腦
- 耗材使用情形
- Printer Maestro 資料庫

如果您可以輕易偵測這些事件，便可以輕易找到及解決問題。例如，在 Printer Maestro 裏，如果任何地方的其中一台網路電腦無法運作時，您會收到如以下的訊息：

電腦‘JJPC’現在下線。

或是，如果印表機用完色帶時，您可能看見：

錯誤‘運送標籤’：色帶用完。

Printer Maestro 有三種方式來提供您事件的資料：

- **狀態訊息**：在應用視窗最下面顯示最新事件訊息。
- **事件窗格**：位在「較下層」的標籤式窗格，以時間排列事件順序。
- **通知**：在稍後的章節中，我們會說明如何有效使用電子郵件和短訊來傳送事件的資料。

讓我們進一步觀察事件窗格...

白皮書 Printer Maestro

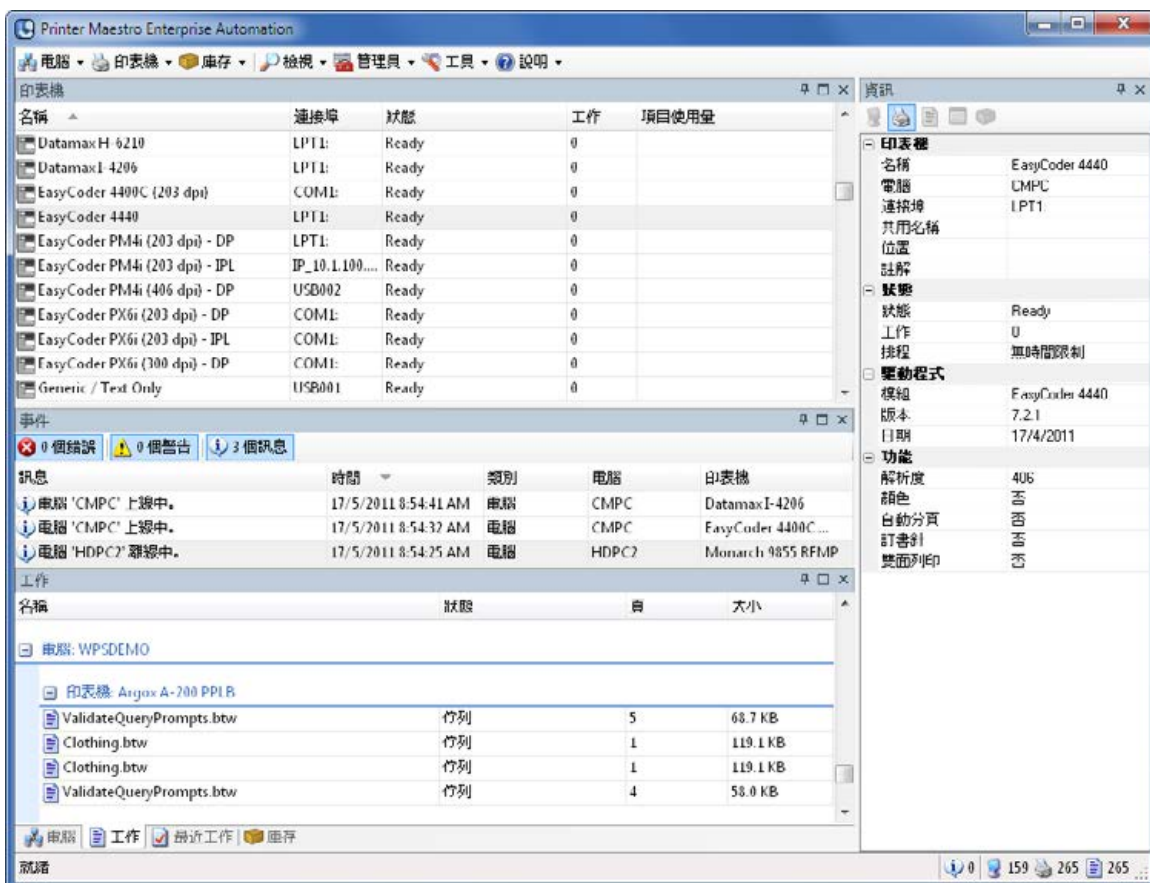


事件窗格顯示可能會影響您的電腦，印表機和工作的歷史事件紀錄。這會幫助您快速分辨問題所在或需要注意的專案。

在事件窗格的最上方，能夠通知您最新發生的事件，所以您可以輕易注意到狀態的改變。在任何時候，最新發生的事件也會顯示在 Printer Maestro 應用視窗最下方的狀態訊息中。這樣代表就算您喜歡保持顯示現行工作窗格而不是事件窗格，重要事件還是會出現在您的系統裏。

如何觀察事件及現行工作窗格

不要忘記全部 Printer Maestro 的顯示方式都是可以高度隨意配置的。如果您不要從事件窗格或是現行工作窗格中選擇其一，而且您的螢幕又夠大的話，您可以在不同地方，「固定」事件窗格或是簡單的將它「拖曳」至螢幕的另一邊。



您可以隨意的調整事件窗格的位置，讓您可以同時看見它和現行工作窗格。

Printer Maestro 應用系統的每一種顯示窗格，都可以用相同方式客制化。

資料窗格

根據預設資料窗格是在 Printer Maestro 的第三個顯示範圍，它位元在之前所述上下兩層顯示範圍的右邊。資料窗格提供您一個方便的方法檢視更多網路印表機，電腦和列印工作的詳細資料。

如之前所述，預設印表機和現行工作出現順序，會出現在 Printer Maestro 應用視窗的上下兩層顯示範圍。Printer Maestro 一般只會在這些窗格展示最重要的資料，並且預設關閉許多較無關的內容。您可以隨意現有資料列按右鍵，來啟動額外資料列。然而，您並不希望因為可以

這麼做，就在螢幕裏堆積太多的資料，尤其是您只有這麼丁點大的空間時)。Printer Maestro 的資料窗格使得展示特定專案的詳細資料變得更加容易，而不需要堆積在您的螢幕裏。



印表機	
名稱	EasyCoder 3400D
電腦	MRPC
連接埠	LPT1:
共用名稱	
位置	
註解	
狀態	
狀態	Paused
工作	167
排程	無時間限制
驅動程式	
模組	EasyCoder 3400D
版本	7.2
日期	4/28/2011
功能	
解析度	203
顏色	否
自動分頁	否
訂書針	否
雙面列印	否

資料窗格中的內容不是直接設置的，它是由您在其他的窗格選擇其中一個專案所決定的。例如當您在印表機，現行工作，電腦或是其他 Printer Maestro 窗格裏選擇其中一個專案，整行列目會被指出，並且當這個專案有其他資料時，它會自動顯示在資料窗格內。這個附加的資料只會在您選擇其中一個專案時顯示，所以您螢幕不會充滿每一台印表機，列印工作或是電腦的附加資料（依照您所選擇的）。

任何 Windows 程式的列印工作都能使用!

Printer Maestro 不僅局限於使用在 BarTender 標籤控制管理系統。它的大眾用途是深度整合 Windows 作業系統中現有的列印控制管理功能。Printer Maestro 整合 Windows 內現有的資料，成為單一，方便並且能夠高度重新配置的視窗。

單一化的檢視企業中所有網路列印工作

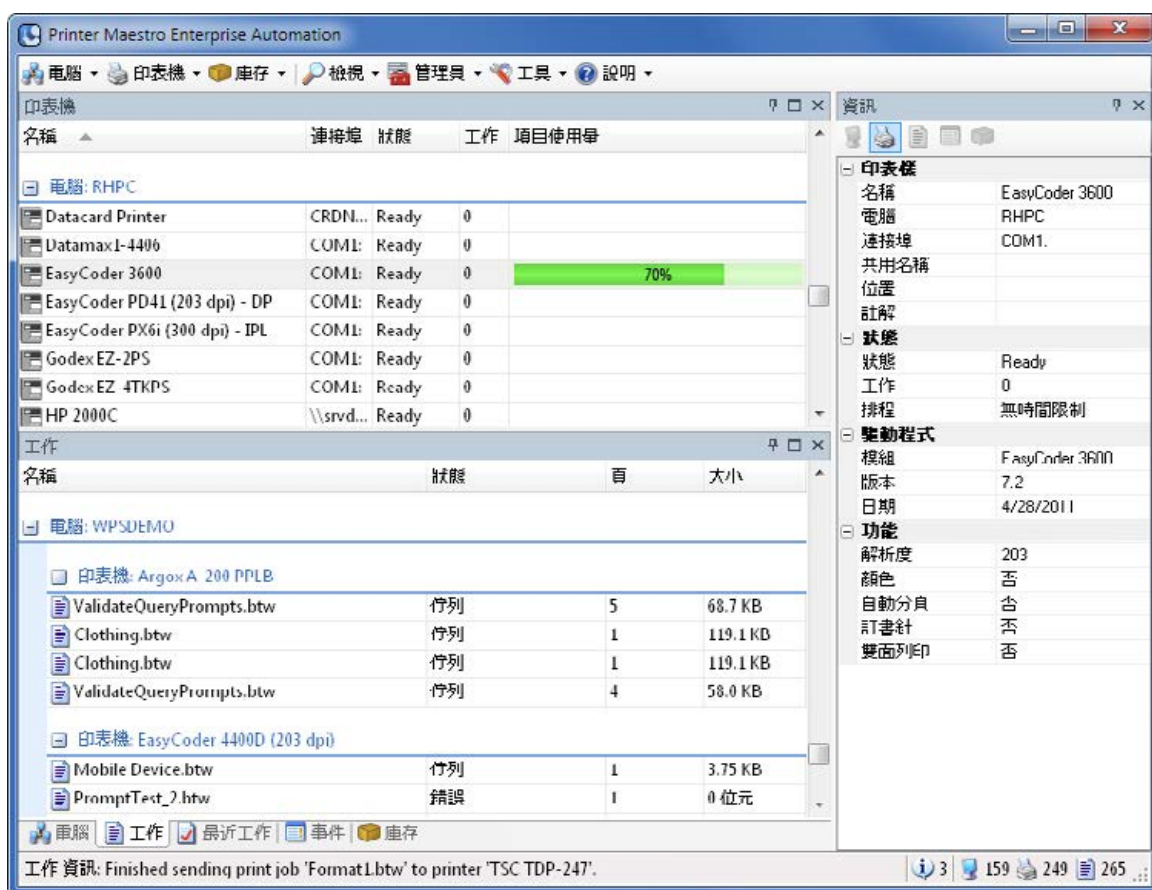
我們剛才瞭解一般 Windows 需要數個視窗，Printer Maestro 是如何在單一視窗就能顯示列印工作資料。

專業，企業及 RFID 自動化本:

當 Printer Maestro 安裝在使用 BarTender 專業版，自動化及 RFID 自動化的工作站時，這個單一視窗僅限用於，每個工作站的 Windows 印表機和傳真資料夾內，安裝的本地及網路印表機。

企業自動化版:

當您在裝有 BarTender 企業自動化的工作站運行 Printer Maestro 時，只要網路電腦安裝了 Printer Maestro (請參閱本白皮書後面相關章節。)，您可以實際檢視連結在它每一台印表機裏的個別列印工作。再一次強調，這個優異的企業控制管理能力，可以應用在所有的列印工作之上 – 不只是在 BarTender。



在企業自動化本中，您可以檢視網路裏每一台印表機及列印工作。

不是全部的系統都需要安裝 BarTender

在電腦上使用 Printer Maestro 來檢視印表機和列印工作時，BarTender 也需要被安裝在相同的電腦裏。然而，只需要安裝 Printer Maestro 至遠端電腦，便足夠使它們的印表機和列印工作被其他也運行 Printer Maestro 的電腦看見。此外，當您檢視一台裝有 BarTender 印表伺服器自動化的電腦時，您避免本來需要增加兩個配置的負擔：

- 您不用替正在檢視的電腦安裝遠端印表機驅動程式。
- 您不用將遠端電腦的印表機設定成「分享」。

容易控管遠端電腦的系統

我們創造 Printer Maestro 是用來幫助簡化印表機和列印工作的控制管理系統，尤其是在大型的網路系統中。請記得，Printer Maestro 不是給您像 Windows **印表機和傳真**資料夾一樣冗長的名單，您能看見印表機連結在哪一個網路工作站和伺服器上。Printer Maestro 也能提供您在**電腦**窗格內「只有電腦」的網路系統檢視方式。事實上，您可以進入兩個網路資料視窗，取得比 Windows 視窗更輕鬆的使用方式及更有用的資料：

- **能夠較佳的檢視網路電腦**: Printer Maestro 提供網路系統檢視方式，比 Windows **我的網路**顯示視窗更便捷，並且提供額外有用的資料。
- **更容易管理所有的電腦**: Printer Maestro 給您更快且更容易的方式，來查看您的網路中任何電腦的詳細資料，並且（在安全設定允許中）做更動。

讓我們來探索這兩項功能的細節。

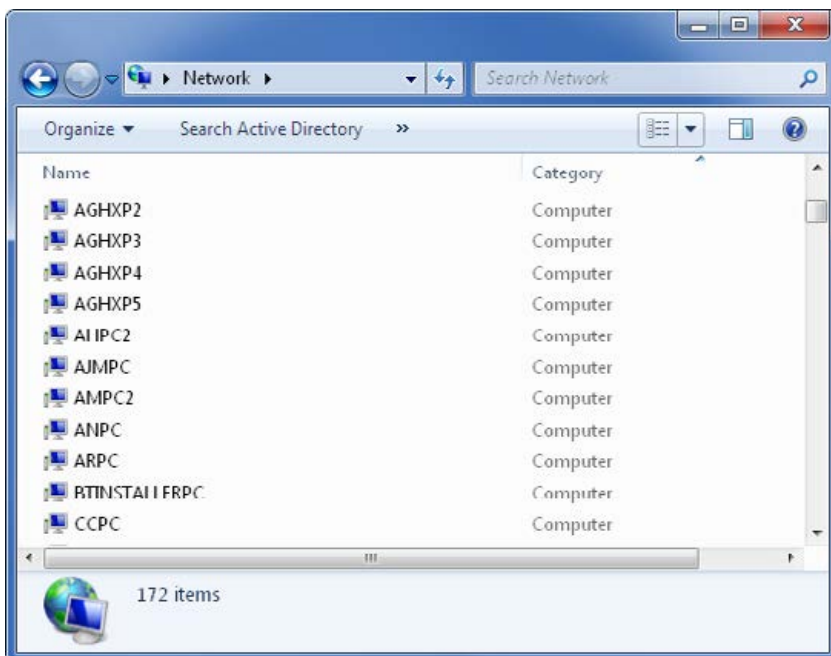
能夠較佳檢視網路電腦

為了進一步瞭解 Printer Maestro **電腦**窗格優異的速度和實用性，讓我們回想一下傳統 Windows 檢視網路電腦的步驟。

使用傳統 Windows 的方式：

1. 使用傳統 Windows 方式，先雙擊**我的網路**圖示
2. 在引導選項選擇**全部網路系統**
3. 雙擊 **Microsoft Windows 網路系統**
4. 雙擊您想流覽的網路功能變數名稱。
5. 觀看電腦的名單。

除了要通過這些步驟外，當網路終於顯示後，Windows 不是真的能夠提供很多資料 – 只是電腦的名單。並且，如果其中一台電腦在您更新名單後，才從網路系統中移除，您必須雙擊檢視才會知道這個情況。這個時候 Windows 會「擱置」一段時間，它會不斷閃動來尋找所需的電腦，一直到最後 Windows 才告訴您找不到這個電腦。



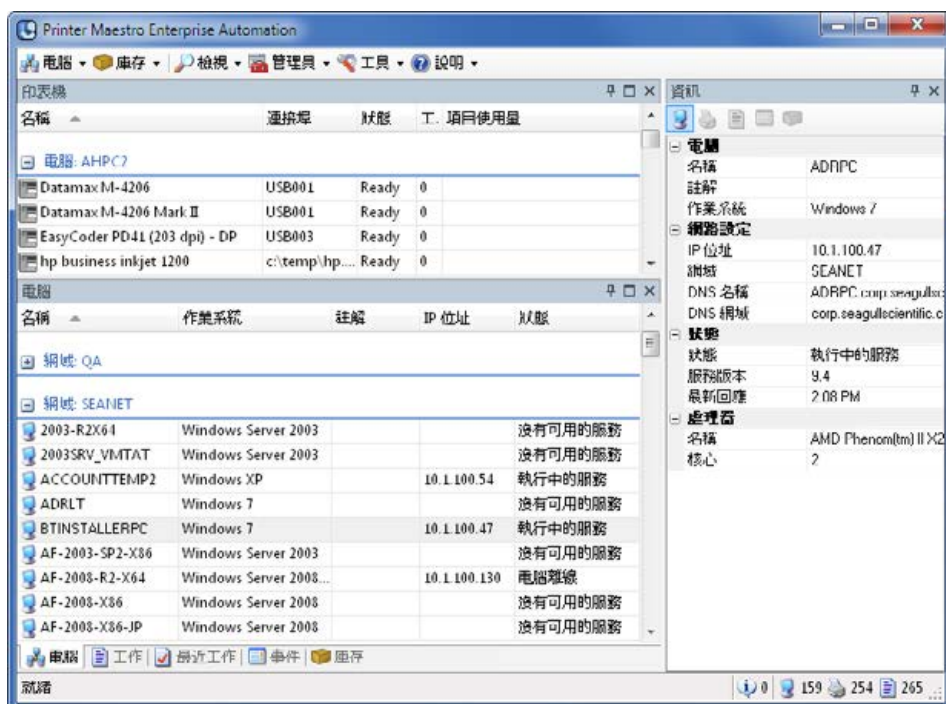
使用傳統 Windows 工具檢視網路電腦，您需要做許多點擊，但卻不會得到很多資料。

相反地，只需單擊，Printer Maestro 就會顯示電腦選項。此外，創新的使用者介面在一個可上下流覽的單一視窗中，顯示合併後網路功能變數名稱和功能變數名稱成員的名單。

名稱	作業系統	耗解	IP 位址	狀態
網域: QA				
DC-2K3-X64	Windows Server 2003			沒有可用的服務
DC-XP3-CHT	Windows XP		10.1.100.75	沒有可用的服務
DC-XP3-JPN	Windows XP		10.1.100.122	執行中的服務
PKCLABELDEV	Windows XP			沒有可用的服務
網域: SEANET				
2003-R2X64	Windows Server 2003			沒有可用的服務
2003SRV_VMTAT	Windows Server 2003			沒有可用的服務
ACCOUNTTEMP2	Windows XP		10.1.100.54	執行中的服務
ADRLT	Windows 7			沒有可用的服務
ADRPC	Windows 7		10.1.100.47	電腦離線
AF-2003-SP2-X86	Windows Server 2003			沒有可用的服務
AF-2003-R2-X64	Windows Server 2008 ...		10.1.100.130	電腦離線
AF-2003-X86	Windows Server 2008			沒有可用的服務
AF-2003-X86-JP	Windows Server 2008			沒有可用的服務
AF WIN7 X64	Windows 7			沒有可用的服務
AF-WIN7-X86	Windows 7		10.1.100.112	執行中的服務
AF-XP-SP3-X86-E	Windows XP		10.1.100.44	執行中的服務
AGH-2008R2-X64	Windows Server 2008 ...		10.1.100.107	電腦離線

Printer Maestro 的電腦窗格可以單擊後進入，並且立即提供關於您的網路系統，更多更有用的整理資料。

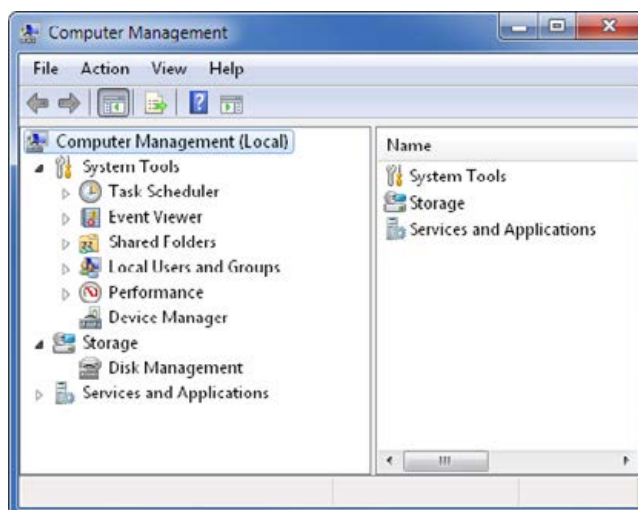
想要看更多或者也許更少的資料嗎？欲觀看更多電腦的資料，只要簡單的單擊資料選項就能顯示額外的資料。相反地，從一個或多個現有功能變數名稱來隱藏全部的電腦資料，只要點擊適當的「樹狀」節點來「合併」相關電腦名單



圖示中的網路功能變數名稱“QA”現在已經被合併了。此外，如果您選擇一台電腦（如上圖的 BTINSTALLERPC），Printer Maestro 會在資料窗格中顯示展開的詳細內容。

更容易檢視及管理任何電腦的配置

如果您是懂得重新配置各種 Windows 設置的使用者，當您在 Windows 我的電腦圖示按右鍵並選擇**管理**時，您可能看過相關對話視窗會彈跳出來。您可以從這裏檢視及配置許多 Windows 的設置和維修的功能。很多人不知道，（如果您有足夠的網路許可權的話）Windows 實際上讓您觀看和配置這些網路上其他電腦的資料。然而，一般的 Windows 使用者對**操作，連結另一台電腦**的執行順序並不熟悉，無法觀看和管理另一台電腦的設置。相反地，Printer Maestro 網路電腦裏**電腦控制管理**對話視窗，使您可以輕鬆在電腦窗格中，按右鍵並選擇**管理**。



Windows 的安全設定將受到尊重

矛盾的是，有些人對 Printer Maestro 是如此快速且容易的展示遠端網路電腦的配置細節感到慌張。在正確評估這個安全風險時，以下因素必須考慮在內：

- Printer Maestro 如同 Windows 一樣，是使用完全相同的電腦控制管理功能檢視遠端網路電腦 – 只是 Printer Maestro 使得數台電腦更容易運作。
- 標準的 Windows 網路安全設定從來不會被忽視。（如果 Windows 本身不允許這個使用者檢視或管理這個遠端電腦的設定，Printer Maestro 也不會允許這個動作。）
- 雖然您可以在遠端電腦中檢視，停止及開始 Windows 的服務（如果您有足夠的網路許可權的話），但是您不可以增加或刪除未使用中的電腦服務。

所以總結來說，雖然 Printer Maestro 使許多 Windows 的現有任務更簡單的被使用，並實際引進了許多企業化控制管理功能，但是 Printer Maestro 從不忽視 Windows 的安全和網路功能變數名稱控管服務。（事實上，即使您想這麼做的話，Printer Maestro 也不能做到。）

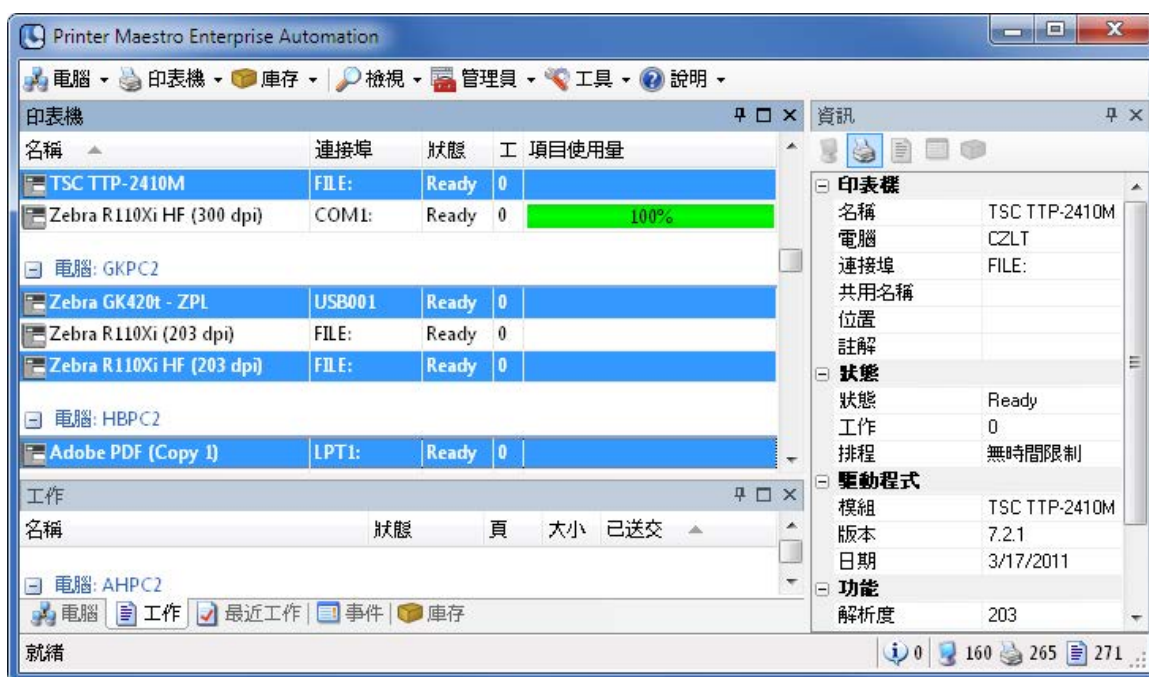
安全考慮

再次強調，Printer Maestro 不管在任何方面都從不忽視您的網路安全設定。然而，如果您的網路安全配置允許，Printer Maestro 可使檢視更為容易，也可從遠端電腦改變設定。因此，重要的是技術部經理應該永遠瞭解，並且正確的配置您的網路安全設定。

為數台印表機同時配置選擇的驅動程式設定

Windows 的傳統印表機配置功能，可以在 Windows **印表機和傳真**資料夾內按右鍵更改印表機的設定，並且從每一台印表機的功能對話視窗個別配置設定。您無法為特定的印表機配置特殊的印表機設定，但是有一些印表機驅動程式設定是共用的印表機中。Printer Maestro 利用這個情況設定允許同時配置數台印表機! 最好的是，這個使用者介面與 Windows **印表機和傳真**資料夾的功能相似，不需要特別重新學習：

1. 在 Printer Maestro **印表機**窗格中，選擇您要更改設定的印表機。（點擊並且同時按下 SHIFT 鍵來連續選擇數個印表機，或點擊並且同時按下 CTRL 鍵來選擇數個不同組合的印表機。這會使數個印表機被「反白」來表示出它們是被選擇的。）



不同于 Windows 現有的標準功能，Printer Maestro 能夠同時為數台將數台印表機配置所需要的設定。

2. 下一步，在其中選定的印表機按右鍵及選擇**功能**，如同您在 Windows **印表機和傳真資料夾**一樣。
3. 一個很眼熟的對話視窗在會顯示出來。然而，印表機名稱之後會顯示**數個印表機功能**，而不是**印表機功能**。雖然這個對話視窗看起來好像在 Windows 見過，但事實上這是 Printer Maestro 的一個特殊功能，立即建立共用印表機選項中的共同對話視窗。
4. 依照自己喜好隨意配置任何顯示選項及按下 **OK**。這個設定會為選擇的印表機做出適當的更動。

再一次強調，這個功能只能應用在選擇的數個印表機中的某些共同設定。這個一般包含安全，程式與周邊同作設定。



Printer Maestro 從數個印表機中合併配置選項，使它成為單一的共同對話視窗。

容易為遠端印表機配置設定

Windows 提供兩個傳統的方式來配置遠端電腦的印表機，與 Printer Maestro 比較都各有一些限制。

傳統方式#1: 使用本地「印表機和傳真」資料夾

一台電腦裏的 Windows 印表機和傳真資料夾，可以遠端命令在另一台（遠端）電腦的印表機，只要您預先在遠端電腦中，將它的印表機設置為**共用**。此外，也必須安裝印表機驅動程式在遠端電腦中的印表機。這可能對一兩台印表機來說是很容易的。但是考慮一個在 500 台電腦的網路系統中，每一台都連結了兩台印表機（這樣一共有 1,000 台印表機）。要從**印表機和傳真**資料夾指令全部的印表機，您需要設定這 1,000 台印表機至**共用**，並且要在每一台您想要使用遠端指令的電腦中，建立 1,000 個印表機驅動程式配置。雖然這是一個極端的例子，這卻正確指出 Windows 最通用的傳統方式會衍生出來的規模問題。

傳統方式#2: 進入遠端電腦的「印表機和傳真」資料夾

如果您有足夠的網路許可權，以另一個傳統 Windows 方式，在每一台遠端電腦中個別進入**印表機和傳真**資料夾。然而，如同剛才所述的例子，這個方式也會在數位上做出挑戰。

The Printer Maestro 的方式

如上述所示，傳統 Windows 配置遠端印表機的方式難以操縱，並且到某一個程度幾乎不可能用於非常大型的網路系統。相反地，您只要在相關遠端電腦中安裝 Printer

Maestro，就可獲得遠端印表機配置功能。然後，簡單的在 Printer Maestro 顯示視窗內所需的印表機按右鍵並且開始配置!

企業自動化:

當 BarTender 印表伺服器自動化與 Printer Maestro 安裝在用來檢視的工作站中，並且安裝 Printer Maestro 在與遠端印表機們連結的電腦上，您只需安裝相關的 Windows 驅動程式在確實擁有印表機們的電腦內。（您也不需要安裝驅動程式在用來檢視的電腦內。）

專業版，自動化及 RFID 自動化:

當 Printer Maestro 安裝在運行 BarTender 專業版，自動化及 RFID 自動化的工作站時，使用 Printer Maestro 安裝印表機驅動程式配置的遠端印表機，用來檢視的電腦們

以及連結遠端印表機（們）的電腦（們）。

Windows 的安全設定將受到尊重

Printer Maestro 使用並完全遵從標準 Windows 安全結構。這代表如果您不要讓使用者在另一個電腦有許可權進入，並更改某個印表機的設定，Printer Maestro 不會忽視這些限制。

通知

事實上當有事情發生時，Printer Maestro 可以做到不只是單純的在螢幕裏顯示列印發生的問題或是記錄它們 – 它還可以發資訊到手機。這代表您不用在生產標籤的重要時刻，還必須待在您的電腦旁邊。

Printer Maestro 傳送電子郵件和「即時」訊息，讓您能確認許多錯誤及警告的狀況。讓您收到這些警告通知的狀況包含:

- 印表機下線
- 電腦下線
- 紙量低或用完
- 色帶量低或用完
- 特定印表機的錯誤訊息，例如印字頭髮生問題。





Printer Maestro 使您輕易的確認各種可能發生的列印問題

並非全部 Printer Maestro 功能都能使用於 BarTender 的所有版本中。此外，Printer Maestro 無法使用於基礎版本。請參閱本白皮書中的 [Printer Maestro 總覽](#) 及本公司網站中的 [版本對照表](#) 來針對不同版本功能做比較。

追蹤印表機耗材及硬體配備的使用狀態

其中一個令人期待的新功能，是印表伺服器自動化中 Printer Maestro 也能追蹤印表機耗材（如色帶，標籤）及硬體配備（如印字頭，記憶體，字型匣等）的使用狀態。功能包含以電子郵件及訊息通知印表機耗材及硬體配備短少的情況。供應商更能瞭解使用者何時需要補充存貨。

現在這些功能的詳細資料可以在兩個地方找到：

- Printer Maestro 的幫助系統
- The [“BarTender 9.0 的最新消息”白皮書](#)

2009 第一季公佈的最新白皮書“BarTender 9.0 的最新功能”，深入介紹印表機耗材及硬體配備的使用狀態。

使用 Printer Maestro 客制化顯示資料

當您第一次安裝 Printer Maestro，它會以預設的配置滿足大部分「典型」的使用者。然而，關於印表機，電腦和列印工作資料的顯示，及 Printer Maestro 應用視窗窗格的配置都是可以高度重新配置的。在這一章節中會介紹三種基本客制化方式的資料檢視。

使用個別窗格來客制化顯示資料

在大部分 Printer Maestro 的顯示窗格，歷史記錄和重印控制臺是以行列來顯示資料。雖然每一個這樣的窗格都有預設的配置，很多方面的格式都能重新配置，包括：

- 哪一列可以用來顯示。（您可以隨意啟動及取消列目。）
- 每一列的寬度。
- 列目的展示順序。
- 哪一列目決定行目資料的排列順序。
- 決定行目是以遞增或是遞減的排列順序。

以下是客制化 Printer Maestro 顯示窗格的簡單步驟，但是大部分都是在 BarTender 標籤控制管理系統中。

改變行目的顯示排列順序：

- 點擊資料列的標籤後，根據列目資料重新整理窗格。再一次點擊來顯示相反的內容。

重新排列列目：

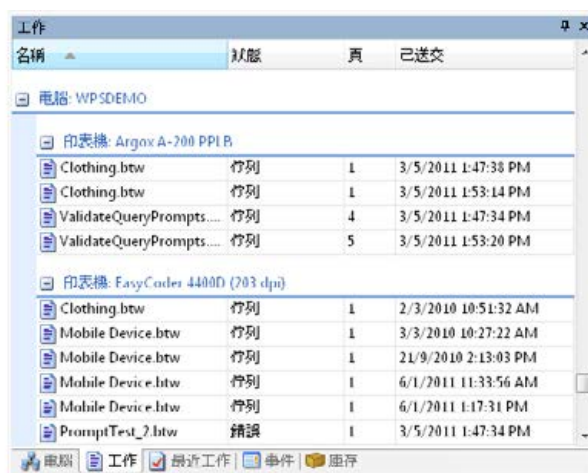
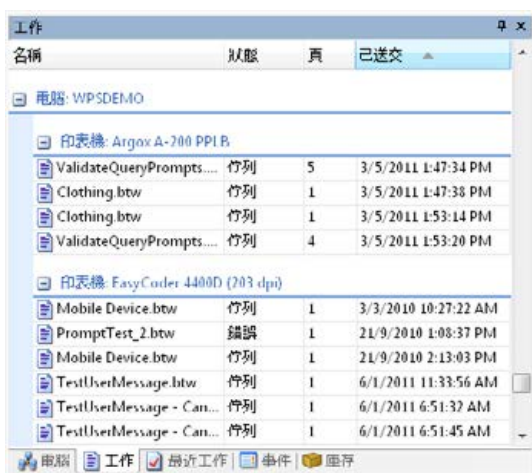
- 隨意用滑鼠左右「拖曳」標籤。

移除現有列目：

- 在現有列目名單標籤上按右鍵，勾選您要開啟的列目。（請注意當客制化印表機窗格時，如果您要移除電腦列目，印表機窗格看起來與 Windows 印表機和傳真資料夾完全相同。）

加入一列：

- 為檢視目前沒有顯示的資料列，可以在現有列目名單標籤上按右鍵，簡單的點擊沒有選取的列目來顯示它。

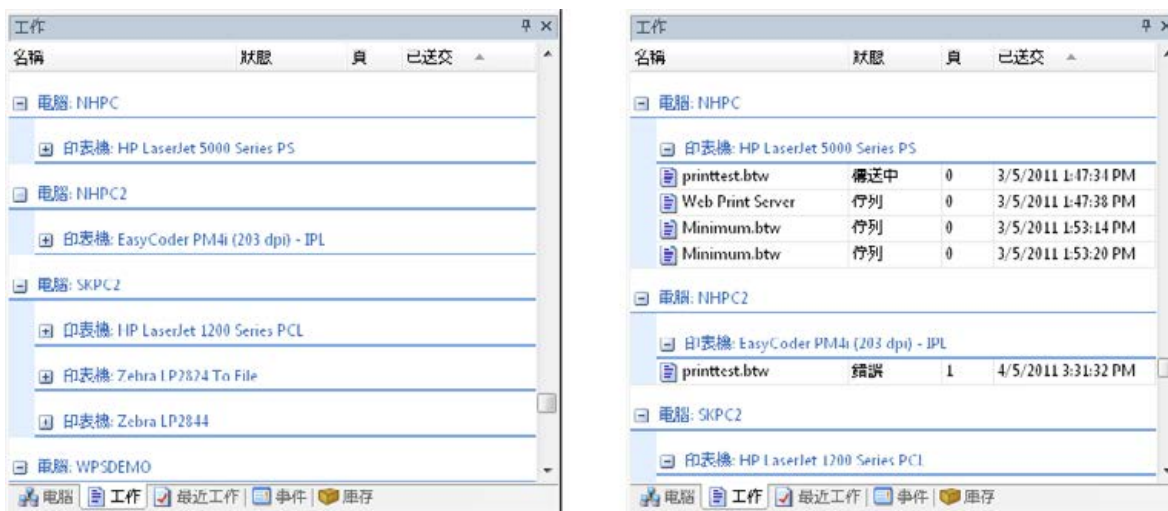


在這兩個例子中，現行工作窗格的 Windows 列印工作，可以遞交時間展示於右邊，或以工作名稱展示於左邊。

在稍後「客制化應用視窗」的章節，使用個別窗格來客制化資料顯示之外，您也可以客制化您窗格的位置及或把它放置在一起，。

使用「樹狀」型導覽讓您可以「展開」及「合併」窗格內的行目

當要在一個視窗裏顯示很多的資料時，按下可展開的「樹狀節點」就可以避免「很大的混亂」。依照您的喜好，您可以合併任何數量電腦和印表機來檢視較少的網路印表機和列印工作。或是您可以展開節點來檢視更多或者所有網路印表機及相關工作。



在左邊，在現行工作窗格的電腦和印表機被「合併」了。在右邊，它被「展開」來顯示更多關於現有印表機和列印工作的詳細資料。

在應用視窗內重新調整顯示窗格的大小和排列

在稍早的白皮書介紹過，Printer Maestro 顯示窗格是多麼的容易的客制化顯示的資料。此外，您也可以進一步客制化 Printer Maestro 應用視窗的窗格與顯示範圍。

跟之前討論的一樣，Printer Maestro 預設顯示：

- 印表機窗格，位元在上層顯示範圍。
- 現行工作窗格，現有的「標籤式」窗格位元在下層顯示範圍。
- 資料窗格，位元在上述兩個顯示範圍的右邊。

雖然這是非常好用的格式可以用來快速交流很多網路資料，使用者可以重新依照自己的需要組裝格式。這些包括：

- 展示範圍重新調整大小。
- 展示範圍可以移除和「固定」在螢幕的一邊。
- 又或者，窗格可以從左邊「拖曳」至其他的顯示範圍。
- 在顯示範圍內，標籤式窗格可以重新安置在其他的顯示範圍

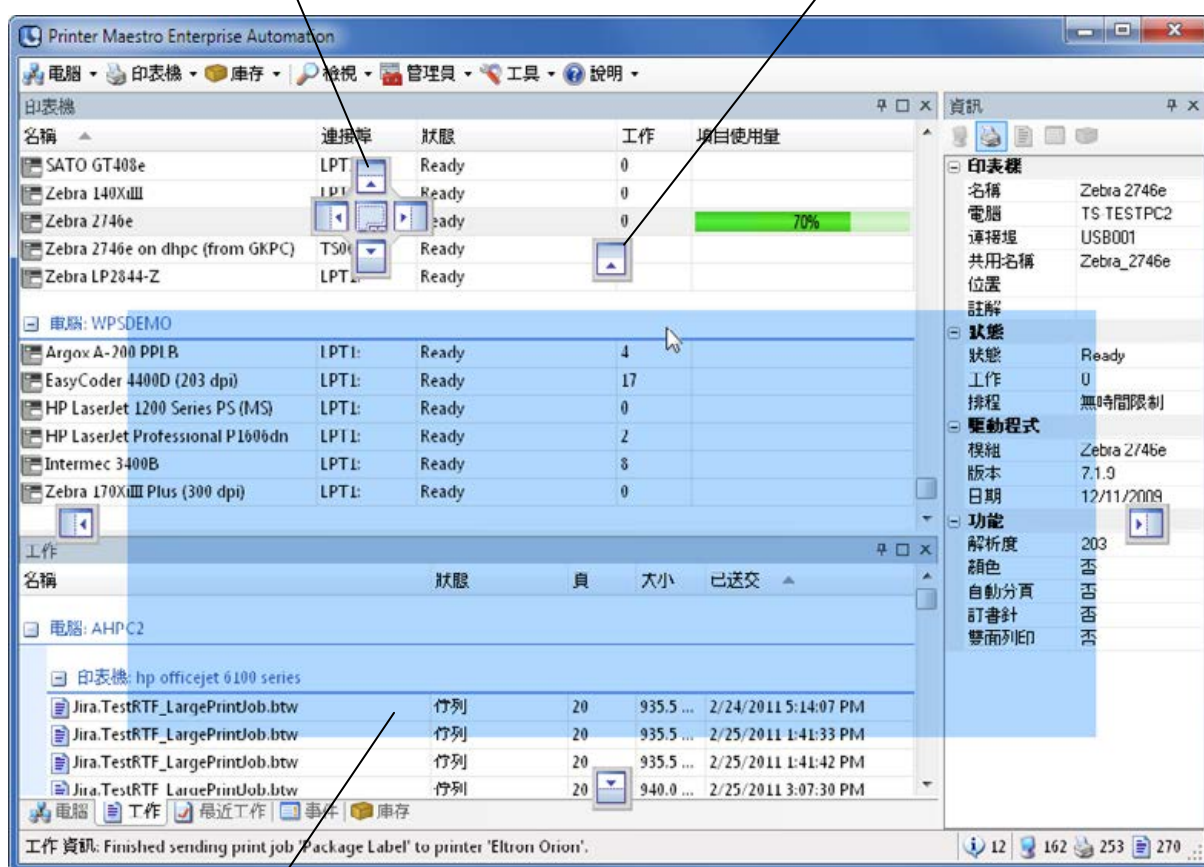
白皮書 Printer Maestro

- 標籤式顯示範圍可以「隨時隱藏」，所以它們可以「卷起」並且只有顯示了 Printer Maestro 邊界的標籤。然後，當您需要進入它的功能時，您可移動您的滑鼠至可見的標籤將它卷起來。

客制化 Printer Maestro 應用視窗比人們想像的還容易。所以如果您認為預設的配置不是最適合您的，試著到處移動各種顯示範圍和視窗。只要您開始「拖曳」標籤條或窗格標籤，螢幕會出現潛在的固定目標和可能的顯示位置，或是您可以隨時移動回去。

將你的窗格拖曳至這個小小的標籤圖示中，來移動窗格至不同的標籤組。

將選擇的窗格拖曳至其中一個固定目標來固定至新的位置。



當你隨時放開滑鼠，藍色的長方形窗格，顯示窗格會出現的新位置。

如果您要客制化您的應用視窗，螢幕暗示會顯示出窗格的精確位置。

容易回復預設的配置

如果在試驗 Printer Maestro 顯示設置後，您不喜歡您做的改變卻又忘記原本的顯示模式，只要選擇**檢視**，**恢復預設模式**即可。

Printer Maestro 服務

要讓 Printer Maestro 應用系統能「看見」遠端電腦及電腦，Printer Maestro 「服務」一定要在遠端電腦運作。

什麼是「服務？」

「服務」是一個甚至在沒有人登陸的時候，隨時無形的在電腦「背景」運作的程式。服務表現於很多種功能之中，並且通常用於增加低程度的溝通，和資料進入一個或更多程式的能力。（服務通常被其他的程式使用，而不是直接被人們使用。）

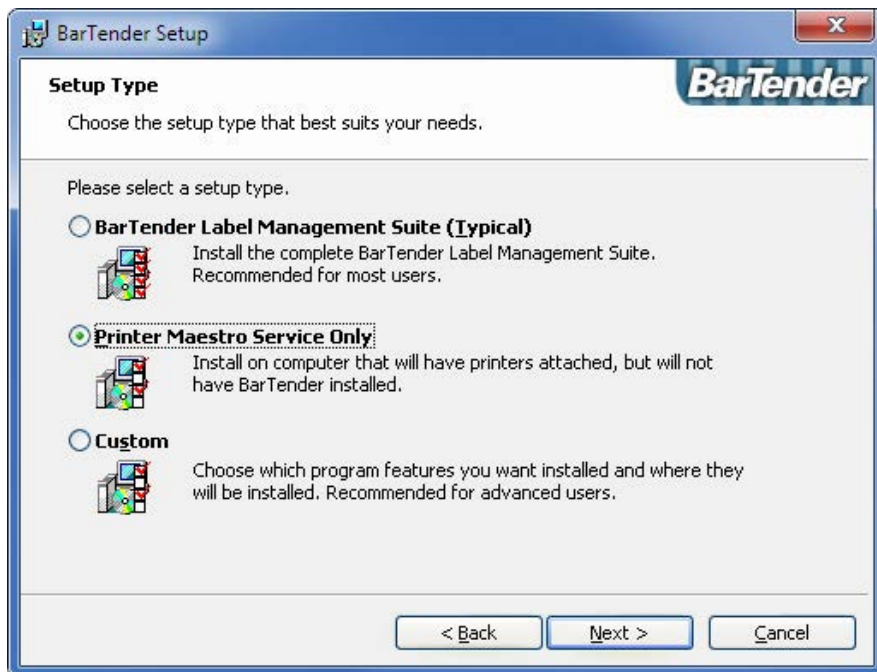
Printer Maestro 服務負責監視電腦中印表機和列印工作的狀態，並且通報這些資料至網路在別處的 Printer Maestro 應用系統。

執行安裝

Printer Maestro 服務是自動安裝在任何有 BarTender 的電腦上。然而，為了要使 Printer Maestro 看見沒有安裝 BarTender 電腦的遠端印表機和列印工作，您必須依照下列步驟手動安裝 Printer Maestro 服務：

- 在遠端電腦中，開始 BarTender 安裝程式（即使您不是安裝 BarTender）。
- 當 BarTender 設置精靈顯示**設置種類**對話視窗，選擇**只有 Printer Maestro 服務**的選項。
- 點擊**下一步**並且完成安裝程式。





為了要使 Printer Maestro 看見沒有安裝 BarTender 電腦的遠端印表機和列印工作，您必須在遠端電腦中安裝 Printer Maestro 服務。

管理您的服務

Windows 允許您使用電腦控制臺檢視和管理裝置服務。（這不是經常需要，通常是技術部經理完成的。）步驟是：

1. 在**我的電腦** 按右鍵（在桌面的圖示或開始功能表選擇）。
2. 選擇**管理**。
3. 點擊**展開服務和應用**圖示。
4. 選擇**服務**來顯示及配置安裝的服務。

Available Seagull White Papers

General White Papers

- The Advantage of Drivers by Seagull

Companion Applications

- Printer Maestro: 企業化列印控制管理系統
- Librarian
- BarTender Security Center
- BarTender Web Print Server

Recent Upgrades

- What's New in the Latest BarTender

Integration White Papers

- Integration Overview
- Commander
- Commander Examples
- BarTender's .NET SDKs
- BarTender's ActiveX Automation Interface
- Exporting Printer Code Templates
- Using BarTender with Remote Desktop Services and Citrix XenApp
- Integration with Oracle's WMS and MSCA
- Integration with IBM WebSphere Sensor Events
- Integration with SAP

Miscellaneous White Papers

- Weighing Scales
- Dynamically Changing Objects at Print Time using VB Script
- GHS Compliance Labeling
- Licensing for BarTender's Automation Editions
- Printing International Characters Using BarTender
- BarTender Software Activation
- Using BarTender's Application Identifier Wizard
- Optimizing Output Performance
- Status Monitor Overview
- Silent Install

For downloadable versions, visit:

www.seagullscientific.com/aspx/white-papers.aspx