



*The World's Leading Software for
Label, Barcode, RFID & Card Printing*



White Paper

BarTender 10.0 新增功能

提供证卡打印、高级绘图功能、
重大用户界面改进、
数据类型支持等功能。

BarTender 10.0 摘要	8
重要术语更改	8
BarTender 现在还可打印塑料证卡	8
重大用户界面改进	8
全新的“属性”对话框	9
全新的“转换”窗格	9
更详细的嵌入式修订日志	9
新的线条和形状格式工具栏	9
WYSIWYG (所见即所得) 图形剪裁	9
旋转设计视图功能	9
更加多样化的鼠标功能	10
非常强大的高端绘图功能	10
改进的线条绘制功能，包括箭头	10
完全可控制的透明度	10
15 种以上新的形状类别	10
各种异乎寻常的填充形状选项	11
新的矩形选项	11
对象的边框和填充	11
数据类型支持	11
全新、更简易的模板对象创建功能	11
字体和文本格式方面的重大改进	12
改进的段落行间距	12
更强大的文字处理器对象	12
搜索并替换数据转换	12
改进的图形支持	12
更加灵活的文档格式	13
专业版中现在提供 RFID 支持	13
大幅扩展的 Librarian 集成	13
经过简化和集成的新安装程序	13

改进的文档管理.....	14
其他新功能.....	14
BarTender 现在还可打印塑料证卡	14
真正的“一站式购物”	15
强大的“智能证卡”支持	16
磁条编码	16
随时可用的打印时图像采集功能.....	16
模板自动切换	17
支持主要证卡打印机	18
改进的用户界面	18
更快速、更方便的属性对话框	18
“确定”按钮由即时反馈替代.....	19
新的“属性”导航窗格.....	20
更易于查看和修改数据源	21
更易于访问“高级”的获取外部数据源选项	21
新的“数据源”用户界面和向导	21
方便的新数据“转换”窗格	22
新的转换组织.....	24
新的转换	25
简化了组和多个对象的编辑过程.....	26
旧方法.....	26
新方法.....	27
轻松浏览所有对象的个别属性.....	28
选择性显示对象名称	29
更详细的嵌入式修订日志	29
新的线条和形状格式工具栏.....	31
WYSIWYG (所见即所得) 图形剪裁.....	31
旋转设计视图功能.....	32
更加多样化的鼠标功能.....	33

添加了鼠标中键平移功能	33
更精确的缩放选项	33
鼠标键四模拟 Shift 键	33
非常强大的高端绘图功能	34
改进的线条绘制功能，包括箭头	34
35 种不同类型的虚线	34
6 种类型的复合线	35
26 种可调整大小的线端 (包括各种箭头样式)	35
完全可控制的透明度	36
15 种以上新的形状类别	36
更多矩形选项	37
对象的边框和填充	39
高级的边框功能	40
数据类型支持	41
全新、更简易的模板对象创建功能	42
我们升级对象创建功能的理由	42
有关选择条形码的旧方法的详细信息	42
新的条形码创建对话框外观漂亮且非常实用	44
全新的创建“ 编码器” 工具栏按钮	46
对 RFID、磁条和智能证卡的支持全部基于“ 编码器”	46
智能、多功能的“ 创建编码器” 按钮	47
统一的文本创建工具栏按钮	48
富文本对象现在称为“ 文字处理器” 对象	49
使用新方式插入 RTF、HTML 和 XAML 标记内容	50
新的“ 创建图片对象” 菜单非常省时	50
字体和文本格式方面的重大改进	53
专业的字体格式	54
自定义间距调整	54

TrueType 字体的字距调整	54
TrueType 字体的轮廓显示	55
改进的段落行间距	56
“ 自定义” 改为“ 固定值”	56
四个新行间距设置	56
更强大的文字处理器对象	57
表支持	57
高级文本效果	57
搜索并替换数据转换	58
远远不只是“ 搜索并替换”	59
支持正则表达式	60
在 Commander 中也提供！	60
图形导入改进	60
导入和导出 PDF	60
大型的无版权剪贴画集合	61
剪贴画浏览器的工作原理	61
在打印时从 Access 数据库导入图形	63
更加灵活的文档格式	63
新的文档术语	64
文档	64
模板	64
BarTender 文档现在可以具有多个模板	64
易于添加其他模板	64
功能强大的新模板选项卡和导航器	65
易于重新排序多个模板	66
根据条件打印模板	66
作业开始和结束模板	69
专业版中现在提供 RFID 支持	69

大幅扩展的 Librarian 集成.....	69
改进了 BarTender 与 Librarian 的集成.....	70
BTXML 脚本	70
BarTender 批处理文件.....	70
与 BarTender 的默认文档路径兼容.....	70
History Explorer (历史记录浏览器) 与 Librarian 的集成.....	70
Batch Maker 与 Librarian 的集成.....	71
Commander 与 Librarian 的集成	71
经过简化和集成的新安装程序	71
更智能的安装过程	71
基本版和专业版	71
自动化版	72
BarTender Web Print Server	72
改进的 BarTender 下载选项.....	73
从网页安装	73
完整下载	73
改进的文档管理	73
对 Windows 资源管理器缩略图预览的扩展支持.....	73
现在支持 64 位 Windows 版本.....	73
现在支持 BarTender 的“组件”文件	74
可自定义的预览.....	74
查看文档现在可以是一项受保护的操作	74
更方便的文档管理功能.....	75
其他新功能	75
Commander 中改进的搜索并替换转换	75
“搜索并替换”经过升级后具有 BarTender 的所有新功能.....	75
History Explorer (历史记录浏览器) 的新导出功能	76
导出和打印日志	76

导出 BarTender 文档	76
改进的称重秤功能	76
捕获后自动打印	76
更便于修改现有的秤型号和协议	77
将用户名记录到文本文件	78
支持超过四十亿的打印数量命令	78
“打印 SDK”中的扩展打印机功能	79
改进的时间/日期支持	79
支持分数秒	79
支持 ISO 8601 日期/时间格式	79
全色屏幕光标	79
添加到 VB 脚本的 Luhn 检验数字功能	79

BarTender 10.0 摘要

从 BarTender 第一版首次亮相到如今 BarTender 第 10 版的发布，差不多整整隔了 25 年。当您翻阅详尽的新功能列表时，就可以清楚地了解到这一版集聚了所有这些年的经验，是有史以来功能最强的软件版本。

第一部分对新版本进行了总结。本文档的其余部分更加详细地讨论了新的特性和功能，并附有大量的屏幕截图和插图。

重要术语更改

“更加灵活的文档格式”一章说明了我们为什么不再使用“标签格式”这一术语来同时描述保存到磁盘的文件和您在屏幕上创建并发送到打印机的设计。我们现在改为使用以下新术语：

- BarTender 保存到磁盘的文档现在简单称为“BarTender 文档”。
- 您在 BarTender 中创建的设计现在称为“模板”。

BarTender 现在还可打印塑料证卡

BarTender 第 10 版中引入了一组强大的功能，专门用于对身份证、员工安全证、会员卡以及您可能想到的几乎所有其他塑料证卡进行设计和打印。这是在证卡打印方向上迈出的有力的“第一步”，而且是一组行业领先的证卡打印功能，具体包括：

- 打印时图像采集
- “智能证卡”功能（RFID 和接触式）
- 磁条支持
- 在模板之间自动切换
- 用于主要证卡打印机的 Windows 打印机 Drivers by Seagull™
- 双面设计（最早在 9.4 版中提供）

重大用户界面改进

我们已从头到尾对 BarTender 的用户界面进行调整，并使其焕然一新。其中包括添加大量新功能，以及对这里总结的许多现有功能进行改进。

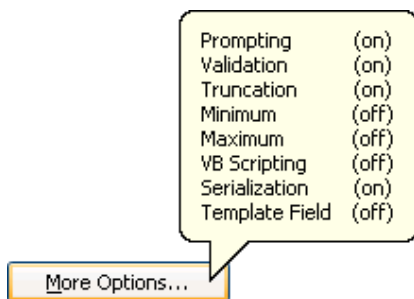
全新的“属性”对话框

属性对话框（以前称为修改）使用起来更加快捷方便。

- 提供屏幕上即时反馈，以对您的更改进行响应。（不需要首先单击确定！）
- 新的属性导航窗格使您可以更简便地访问所需的对象属性。
- 更容易地查看和修改数据源，包括新向导。
- 更快速、更轻松地访问“高级”获取外部数据源选项。
- 简化了在选择多个对象和“组”时进行更改的过程。

全新的“转换”窗格

通过属性对话框中的新转换窗格，可以更快速更容易地对数据源筛选进行管理。以前，这些功能是在旧的更多选项对话框中执行的（如下所示，仅供参考）。



在 BarTender 第 10 版之前，数据转换在“更多选项”对话框内部进行处理。

更详细的嵌入式修订日志

- BarTender 现在可以将有关修订的更多详细信息保存到可选的“嵌入式修订日志”中。

新的线条和形状格式工具栏

- 可直接从工具栏修改线条粗细、虚线样式和复合样式。

WYSIWYG (所见即所得) 图形剪裁

只需用鼠标界定一个矩形，即可剪裁图形。

旋转设计视图功能

可轻松地将模板的视图旋转 90 度，而无需相对于模板实际旋转对象。如果一些对象是纵向对齐而另一些对象是横向对齐，则此功能特别有帮助。

更加多样化的鼠标功能

- 添加了鼠标中键平移功能
- 更精确的缩放选项
- 鼠标键四模拟 Shift 键

非常强大的高端绘图功能

尽管 BarTender 还不能替换 Adobe Illustrator 来解决您的最高端平面设计难题，但是 BarTender 第 10 版大大缩小了这一差距。

改进的线条绘制功能，包括箭头

- 35 种不同类型的虚线
- 6 种类型的复合线
- 26 种可调整大小的线端（包括各种箭头样式）

完全可控制的透明度

除条形码之外的任何对象都可以设置为介于 0% 与 100% 之间的透明度值。

15 种以上新的形状类别

- 菱形
- 梯形
- 平行四边形
- 环形
- 心形
- 箭头总汇
- 弧形
- 星形
- 旗帜
- 正多边形，包括：
 - 三角形
 - 正方形
 - 五边形
 - 六边形
 - 八边形
 - 等等...



各种异乎寻常的填充形状选项

形状、边框、线条和文本均可以使用以下任何一项进行填充：

- 渐变
- 图案
- 图片
- 纹理

新的矩形选项

- 从预先定义的五种不同边角样式中进行选择。
- 自定义任何边角样式。
- 在同一矩形中混合使用不同的边角样式

对象的边框和填充

在条形码、文本或图形周围添加各种自动边框类型。根据需要自定义填充这些边框和对象。置于图形周围的自定义边框会自动根据自定义边框的形状剪裁图形。

数据类型支持

BarTender 不再局限于将您的所有数据均仅视为“文本”。通过对数据类型的强大支持，BarTender 现在可以对您的数据执行更高级的验证和数学功能。

全新、更简易的模板对象创建功能

已经对用于创建某些最重要模板对象的方法进行完全彻底的重新考虑。新的方法大大提高了模板对象在初次创建后即具有所需的确切选项的可能性，您无需对其进行过多的自定义和调整即可完成模板设计。改进的过程包括：

- 创建条形码。
- 插入 RFID 和智能证卡“编码器”对象。
- 创建多种类型的文本。
- 从文件、扫描仪和外部数据源导入和获取图片图形。

字体和文本格式方面的重大改进

BarTender 第 10 版中引入了许多以往只能在高端桌面出版应用程序（如 Adobe InDesign 和 Illustrator）中看到的字体和文本格式功能。其中包括：

- 自定义字符间距调整
- OpenType/TrueType 字体的字距调整
- OpenType/TrueType 字体的轮廓显示

改进的段落行间距

针对现有的四个行间距设置，BarTender 第 10 版添加了四个新设置：

- 至少
- 1.5 倍行距
- 多倍
- 大写

更强大的文字处理器对象

BarTender 的文字处理器对象（先前称为“富文本”对象）具有比以前更强大的功能，包括：

- 表支持
- 高级文本效果，包括：
 - 镜面
 - 透明
 - 负像

搜索并替换数据转换

通过新的**搜索并替换**转换，BarTender 可以自动对其在打印作业期间读取的数据进行大量自定义更改。

改进的图形支持

- **现在可支持 PDF**：同时支持导入和导出。
- **新的剪贴画浏览器**：可直接从大型、可搜索的线上无版权剪贴画资源导入图形。
- **针对 Access 的 BLOB 支持**：现在可以在打印时从 Access 数据库导入图形。

更加灵活的文档格式

BarTender 现在可以在一个 BarTender 文档中保存多个模板设计。使用“模板选择器”和“根据条件打印模板”，BarTender 可以自动在这些模板之间进行切换，具体取决于从数据库读取的数据还是从表单输入的数据。

专业版中现在提供 RFID 支持

以前，RFID 支持仅在自动化版和企业自动化版中提供。

大幅扩展的 Librarian 集成

BarTender 现在可以访问存储在 Librarian 中的以下任何文档类型。

- BTXML 脚本
- BarTender 批处理文件

此外，BarTender 的管理菜单中的文件夹和文件位置设置对话框现在可以指定以下各项在 Librarian 中的默认 BarTender 搜索路径（可选功能）：

- 图片
- 背景图片
- 文档
- 批处理文件
- XML 脚本

此外，已添加或改进以下三个配套应用程序与 Librarian 的集成，如下所示：

- History Explorer（历史记录浏览器，已改进）
- Batch Maker（新添加）
- Commander（新添加）

经过简化和集成的新安装程序

新的安装程序速度更快且更易于使用。此外，还允许我们提供更快、更灵活的选项，以便从我们的网站下载 BarTender。

改进的文档管理

- 对 Windows 资源管理器缩略图预览的扩展支持
- 可自定义的预览
- 查看文档现在可以是一项受保护的操作
- 更方便的文档管理功能

其他新功能

BarTender 第 10 版还包括以下其他功能：

- Commander 中改进的搜索并替换转换
- History Explorer (历史记录浏览器) 的新导出功能
- 改进的称重秤功能
- 将用户名记录到文本文件
- 支持超过四十亿的打印数量命令
- “打印 SDK”中的扩展打印机功能
- 改进的时间/日期支持
- 全色屏幕光标
- 添加到 VB 脚本的 Luhn 检验数字功能

以下图文并茂的内容更为详细地描述了您刚刚阅读的所有功能。

BarTender 现在还可打印塑料证卡

在 Seagull Scientific 开发的第一批“官方”证卡打印功能问世之前，一些最终用户就早已在使用 BarTender 来打印证卡。这是因为设计和打印证卡所需的许多功能都与设计和打印标签所需的功能重叠。但事实上，真正专业的证卡打印会需要用到之前在 BarTender 中所未提供的各种功能。

BarTender 第 10 版在证卡打印方向上迈出了有力的“第一步”。经过两年多的研发，这个新版本目前提供一组丰富、强大的证卡打印功能，包括当今要求最为苛刻的高科技安全系统进行运作所需的大量功能。其中包括：

- 打印时图像采集
- 在模板 (设计) 之间自动切换
- “智能证卡”功能 (RFID 和接触式)
- 磁条支持
- 用于主要证卡打印机的 Windows 打印机 Drivers by Seagull™
- 双面设计 (最早在 9.4 版中提供)

有关“证卡”与“塑料证卡”的注释

我们在此部分引入“塑料证卡”这个术语，目的是明确我们所指的是诸如身份证之类的证卡，而非名片 (尽管您也可以使用 BarTender 打印名片 – 甚至可以在塑料上打印)。不过，通常我们只会使用“证卡”这个简单术语。

真正的“一站式购物”

您不再需要分别使用两个软件包，一个用于设计和打印标签，另一个用于设计和打印塑料证卡。而这两种软件包的主要区别仅仅在于打印机的类型。那么，如果 BarTender 可以做到这一切，为什么还要学习两种不同的软件包呢？其中包括：

- 身份证
- 门禁证
- 员工安全证
- 礼品卡
- 优惠卡
- 会员卡
- 许可证
- 筹款卡
- 名片

另外，随 BarTender 一起提供的配套应用程序 (如 Librarian、Commander、History Explorer (历史记录浏览器)、Security Center 等) 可为您提供任何其他证卡打印应用程序所无法提供的强大高端功能。

强大的“智能证卡”支持

如今的“智能证卡”体现了自动识别领域中一些最令人兴奋的技术。BarTender 10 已经拥有您所需的先进功能，包括对以下两种板载内存的支持：

- 非接触式（或 RFID）
- 接触式（或“触摸”）。



磁条编码

借助适当配备的打印机，BarTender 还支持 ISO 和 JIS II 磁条标准的打印时编码。

随时可用的打印时图像采集功能

将照片采集和其他图形扫描功能纳入到身份证的制作过程中需要集成各种必要的硬件和软件组件，这个过程既繁琐又耗时。不必担心，BarTender 现在可以为您完成这项任务，包括：

- 从摄像机进行实时图像采集，包括实时预览。（支持 DirectShow 和 Video for Windows (VFW)。）
- 提供适用于大多数数码相机和扫描仪的接口。（支持 WIA、TWAIN 和浏览文件。）

- 自动人脸检测和居中处理
- 根据命令进行图像采集
- 通过数据输入表单接受由键盘输入的用户数据
- 多功能数据库连接
- 独立工作或从您的其他软件内部工作



模板自动切换

BarTender 第 10 版现在支持：

- 每个文档多个模板（设计）。
- 根据条件打印 BarTender 文档中的每个模板。

借助这两个功能，BarTender 现在可以根据从数据库字段中读取或键入到数据输入表单中的值，从使用一个模板自动切换到使用另一个模板。举例来说，如果您为客户分

别提供金牌、银牌和铜牌会员卡，BarTender 就可以在打印时为您自动选择并输出正确的会员卡。（有关更多详细信息，请参见本文档后面称为“根据条件打印模板”的单独一节。）

支持主要证卡打印机

BarTender 可以使用任何证卡打印机的现有 Windows 驱动程序进行打印。遗憾的是，这样就无法访问某些高级证卡功能，如证卡上可能提供的任何磁条或智能证卡内存。幸运的是，BarTender 第 10 版随附了 Drivers by Seagull™，可用于世界上一些最受欢迎的证卡打印机。另外，对其他证卡打印机的支持已在进行中，并将于 2012 年年初提供。

要获取受支持的证卡打印机的最新列表，请访问：

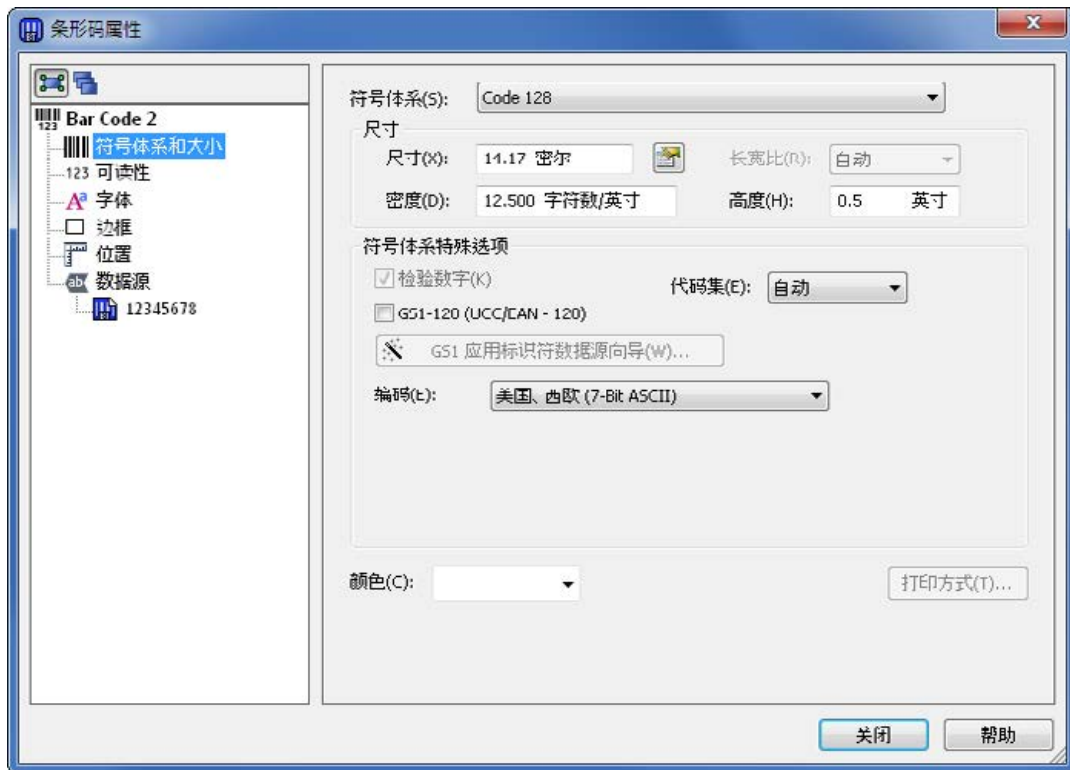
www.BarTenderPrinters.com/card

改进的用户界面

BarTender 以其简单直观的用户界面而闻名于世，即使是高级的强大功能，新用户也能简单操作。现在，BarTender 10 将这种直观性和易用性提高到一个全新的层次。

更快速、更方便的属性对话框

在旧版 BarTender 中称为**修改**对话框，多年来一直是 BarTender 用户界面的核心。新版本将其重命名为**属性**，以更好地符合最新的 Windows 标准。更重要的是，通过新的**属性**对话框，您可以更轻松地查看和修改 BarTender 标签、证卡及其他文档的设计区域中的模板对象。



新的属性对话框：

- 提供即时屏幕上反馈，以对您的更改进行响应。（您不再需要首先单击确定按钮！）
- 在左侧引入一个属性导航窗格，方便用户更快速、更直观地访问和修改所需的对象属性。
- 更快速、更轻松地访问“高级”获取外部数据源选项。
- 简化了在选择多个对象和“组”时进行更改的过程。

让我们更详细地看一下这些改进。

“确定”按钮由即时反馈替代

Windows 界面有一个几乎人尽皆知的传统，即在对话框中单击确定就表示“接受我的更改并关闭此对话框”。虽然 BarTender 在多处仍继续使用确定按钮，但当您使用新的属性对话框对模板对象进行更改时，您现在会立即看到自己的更改！这意味着您可以更轻松地尝试不同的设置，并且更快速地看到效果。

例如，当您使用属性对话框来更改字体或文本字段的数据源时，相应的对象会立即在屏幕上发生更改。

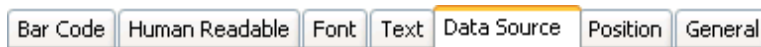
属性对话框中的旧**确定**按钮现在已替换为**关闭**按钮。（**关闭**是包括 BarTender 在内的大多数 Windows 应用程序中常用的按钮。）



属性对话框的**确定**和**取消**按钮已由一个**关闭**按钮替代。（**帮助**按钮多年来一直提供。）

新的“属性”导航窗格

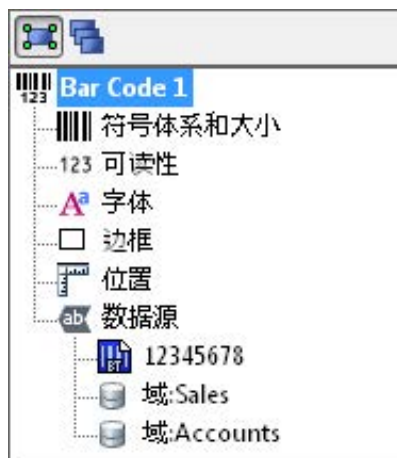
以前，要访问模板对象的不同属性页，需要在过去称为**修改对象属性**的对话框顶端，在多达十三个“选项卡”中单击您所感兴趣的一个选项卡。在典型视图中，所显示的选项卡为五到七个，如下所示：



然而，如果您同时选择多个模板对象进行修改，而且如果这些对象具有许多不同的类型，那么理论上可能会有多达十三个选项卡，其中的一些选项卡只能通过左右箭头滚动才能看到（如下图右侧所示，**数据源**选项卡的一部分被切断）。

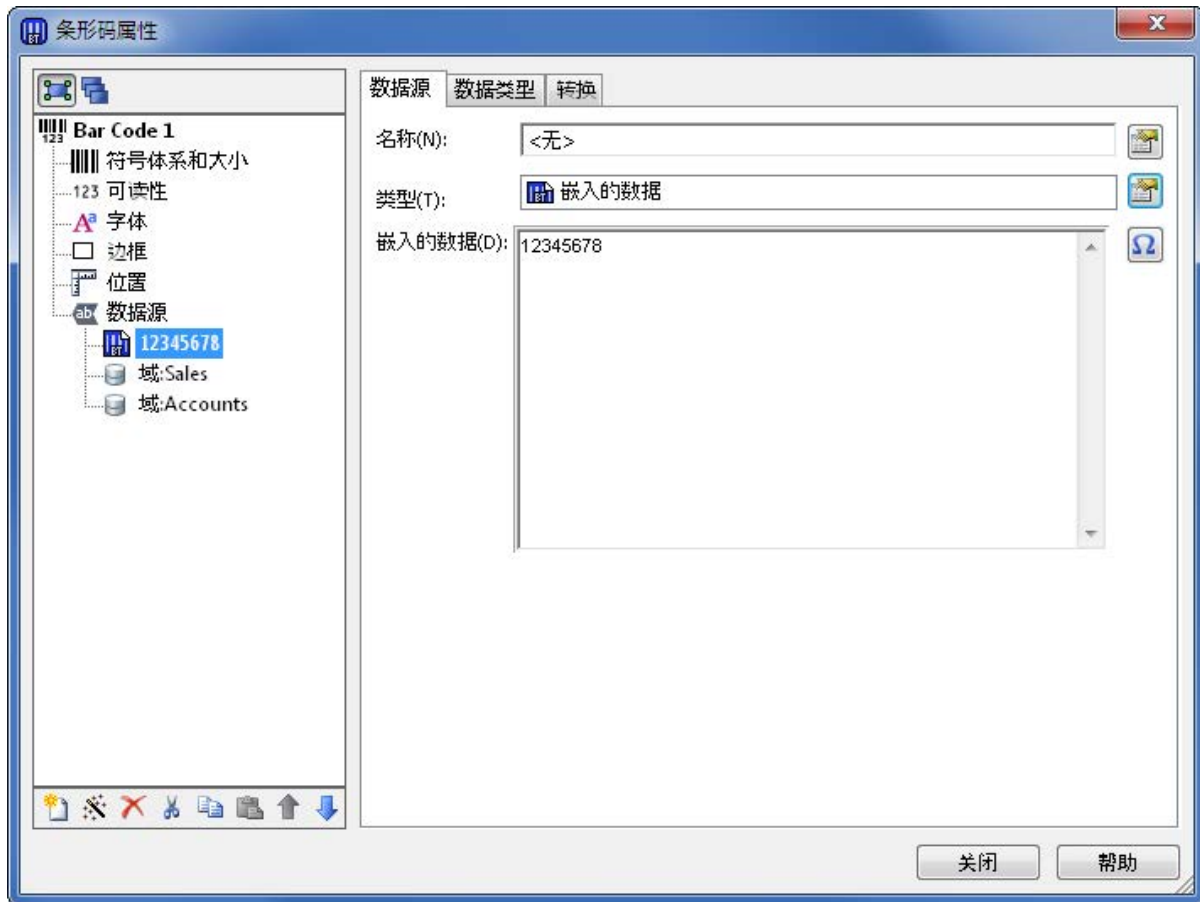


由于我们在 BarTender 第 10 版中添加了更多的可控参数，所以如果我们继续使用这种方法，则毫无疑问地需要引入第二行选项卡。这个问题暂且不谈，我们先谈一谈“导航”窗格，它代表一种在属性窗格之间进行切换的更灵活、更现代的方法。



通过对象属性“导航”窗格，您可以快速而轻松地编辑不同的属性集。

只需在导航窗格中单击所需属性集的名称，便会立即在右侧看到它们。



更易于查看和修改数据源

在上面的图形中，请注意，与旧版 BarTender 不同，使用新的属性导航窗格，用户无需切换到“高级”模式（在旧版 BarTender 中需要这样做），即可按照所选模板对象立即查看目前正在使用的多个数据源。

更易于访问“高级”的获取外部数据源选项




在 BarTender 10.0 之前，要访问许多功能最强大的获取外部数据源属性，需要将属性对话框切换到“高级”模式。在 BarTender 10.0 中，属性对话框功能更强大、更灵活且更易于使用，因此不再需要单独的“高级”模式。

新的“数据源”用户界面和向导

新的属性导航窗格引入了有用的向导，用于支持三个重要的“数据源”配置过程。这样，非技术用户即可更轻松地将模板对象连接到他们所需的数据源。

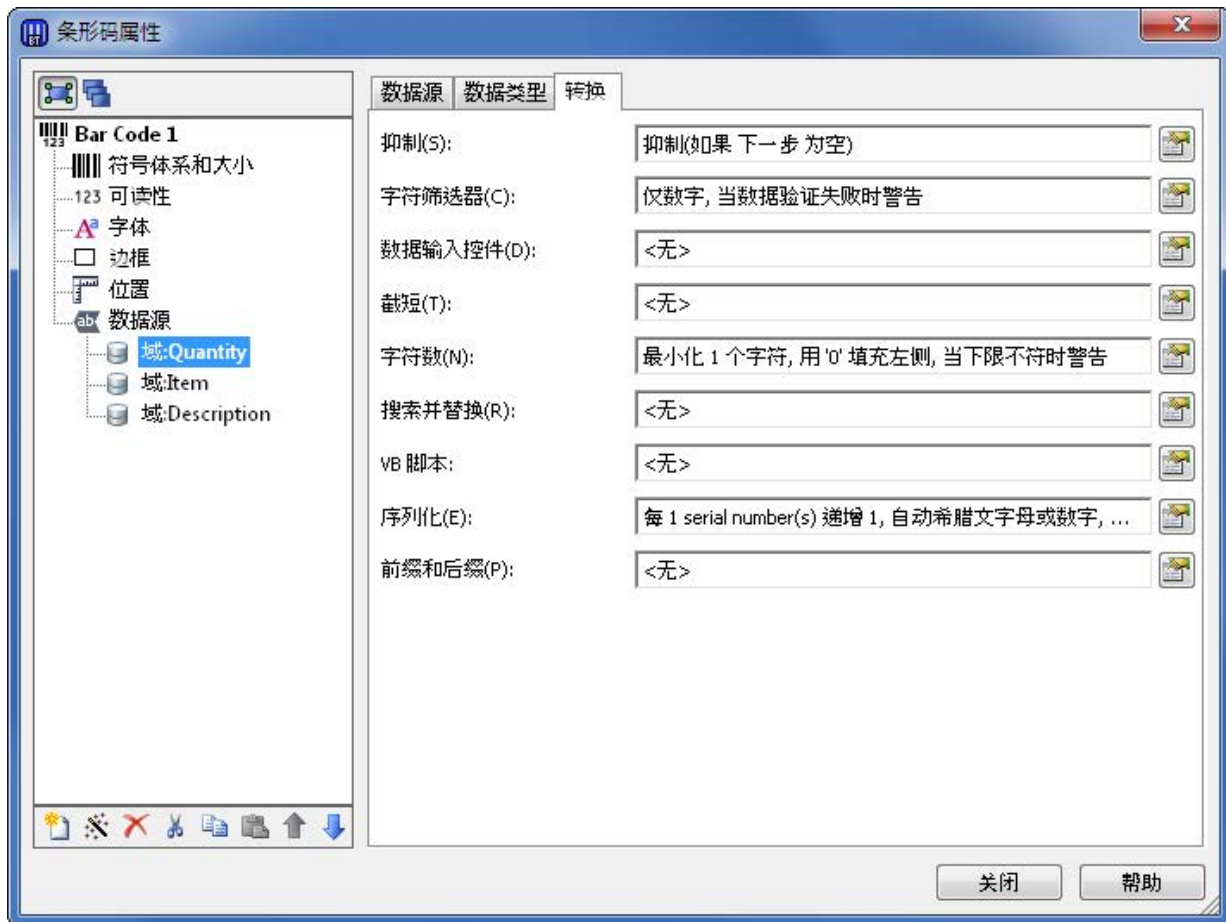


下面将对现在具有向导的这三个过程进行描述，同时请参考上面所示的示例对话框：

- **创建数据源**：单击属性导航窗格中的 **ab 数据源** 项目。然后，单击导航窗格底部工具栏中的 **新建数据源** 按钮 。
- **更改数据源的类型**：在属性导航窗格中的 **ab 数据源** 项目下，单击您要更改其类型的数据源。要启动适当的向导，请在 **数据源** 选项卡上单击 **类型** 选项右侧的  属性按钮。
- **更改数据源的名称**：除了在 **数据源** 选项卡上单击 **名称** 选项右侧的  属性按钮之外，与“更改数据源的类型”（上面）相同。

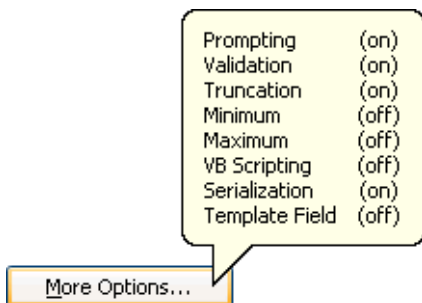
方便的新数据“转换”窗格

如果您在属性对话框的导航窗格中单击某个对象的其中一个数据源，属性对话框右侧的信息会发生更改，以显示三个选项卡式属性窗格。最右侧的是 **转换** 窗格，包括以前使用前一版 BarTender 中的 **更多选项** 按钮指定的所有设置（及其他内容）。（现在使用“转换”一词，因为这一术语更能准确地描述相关对话框所执行的操作：每个相关的对话框都会以某种方式转换您的数据。）



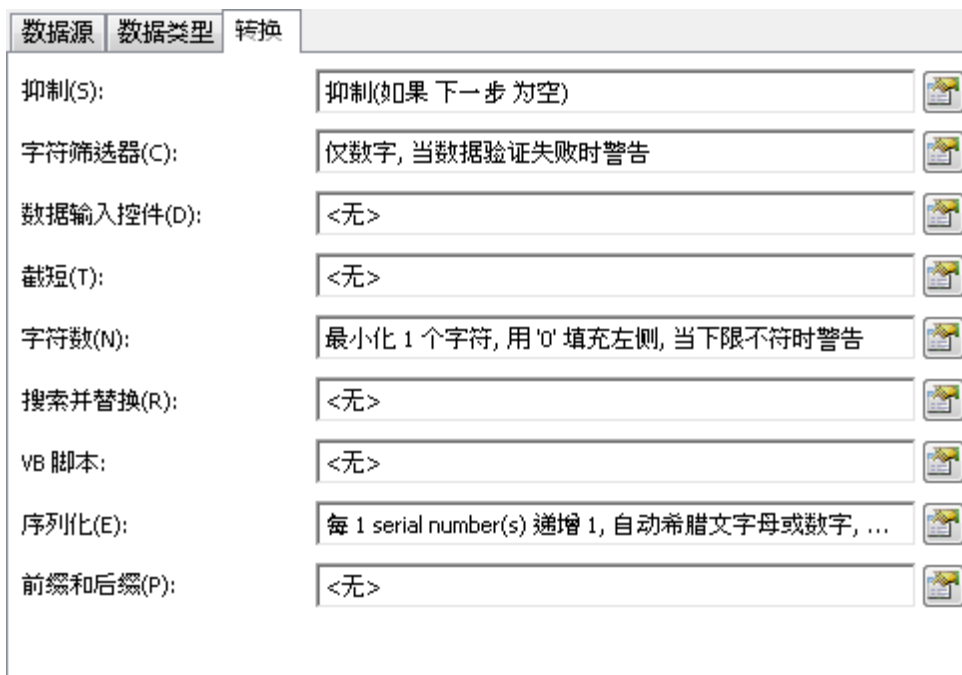
与旧版的**更多选项**按钮方法相比，新的**转换**窗格具有以下优势：

- 将“确定”替换为“即时反馈！”：使用旧版的“转换”方法时，您需要单击两次确定（在两个对话框的每个对话框中各一次），您的更改才会在屏幕上生效。而在 BarTender 第 10 版中，对“转换”设置的更改会立即反映在屏幕上显示的模板中（对象属性对话框中的**所有**设置亦是如此）。
- 现在更易于确定转换的状态：在旧版 BarTender 中，要查看是否正在使用任何“转换”，需要将鼠标光标悬停在**更多选项**按钮的上方，然后从弹出的提示中即可得知正在使用哪些转换。



虽然使用此方法可以相对较快地查看正在使用哪些转换，但是如果不首先“深入到” **更多选项**按钮并单击适当的选项卡，则无法确定个别转换的任何详细信息。

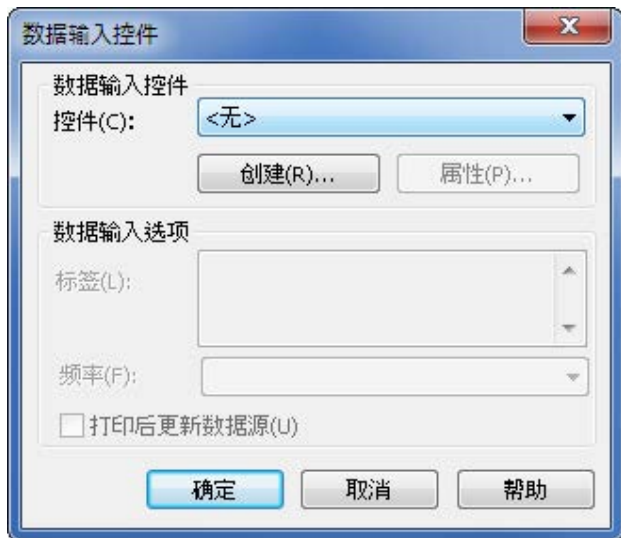
现在，在 BarTender 10.0 中，只要定义了转换，其设置的摘要即会显示在主**转换**窗格上，即替代在上面所示**转换**窗格示例中看到的 **<None>** 文本。（您只需深入到个别对话框，即可实际定义或修改“转换”。）



新的转换组织

旧**验证**对话框的名称并不完全准确。相应的新转换（现在称为**字符筛选器**）只是稍微有所改变。

旧**提示**对话框已经过稍微的重新设计，现在称为**数据输入控件**。



先前称为**最大值**和**最小值**的对话框现在已合并到新的**字符数**转换中。



新的转换

前缀和后缀：旧常规选项卡上的**前缀**和**后缀**选项太难找到。此内容现在已移动到其自己的非常简单的转换中，名称为**前缀**和**后缀**。



抑制：提供一个用户界面，以便访问旧**更多选项**对话框中的旧**常规**选项卡的一部分。



搜索并替换：全新的**搜索并替换**转换引入了明显更高级的搜索功能（本文档后面有专门一节对此进行了讨论）。

简化了组和多个对象的编辑过程

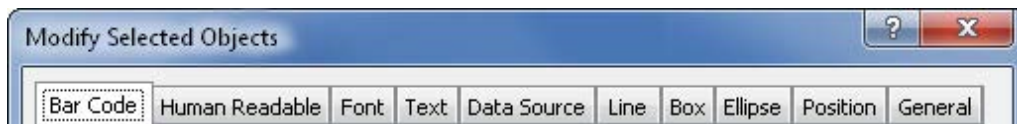
在 BarTender 中，用户一直都可以在单个模板中选择多个对象，以便同时移动、复制或删除它们。此外，还可以将多个对象“组合”在一起并另存为“组件”。这样更便于将来在其他模板设计中重复使用该组。

旧方法

旧版 BarTender 能够对多个所选对象进行的**某些**类型的修改进行很好的处理。例如，您可以选择多个文本对象，然后同时更改它们的字体类型或样式。但是，有一些问题和缺点值得注意：

- 选择“组”或“组件”时，如果不先“取消组合”对象，则无法只更改其中一个对象。
- 选择多个**不同类型**的对象时，某些类型的组更改可以从主工具栏执行，但不能从**修改**对话框（此为旧称，现在称为**属性**对话框）中执行。

- 选择多个不同类型的对象时，可在**修改**对话框中同时访问每个所选对象的每一个可用参数，所显示的选项卡式对话框可能如下所示（或更糟）：



- 这种外观显得凌乱，令人困惑。尤其是，虽然一些可编辑的参数只适用于特定类型的对象，但是 BarTender 并没有明确地告诉您哪些参数对应哪些对象。（您必须事先有所了解，或者尝试进行更改，看看会发生什么情况。）

新方法

BarTender 第 10 版解决了所有这三个问题。最重大的改进是**属性**对话框左侧的新导航窗格，现在使用它来代替选项卡：



对于主所选对象

属性导航窗格中的第一个节点（此情况为名称为“项目条形码”的条形码）是“主所选对象”。它是您在模板上的组中最后单击的对象，因此它有绿色圆形手柄与之相关联。单击主所选对象（此情况为“项目条形码”）下面的任何一个子节点，即可查看和编辑该对象特定的参数。

对于多个所选对象

在如上所示的**属性**导航窗格示例中看到的第二个节点代表一种更新、更简化的方法来显示多个所选对象的属性。最显而易见的差异在于，不是通过单击选项卡导航到不同的属性窗格，而是单击**多个所选对象**属性的“子节点”。

尝试同时更改某些类别的多个对象根本毫无意义。因此，BarTender 不会显示与**多个所选对象**属性节点相关的所有属性窗格。其中最重要的属性窗格如下：

- 数据源
- 符号体系和大小
- 可读性

轻松浏览所有对象的个别属性




属性导航窗格的另一个令人欣喜的新功能是不仅可以浏览所有**所选对象**的设置，而且可以选择性地浏览模板上**每一个对象**的个别设置。

如果您没有此项功能，可以改为单击任何个别模板对象，以“选中”该对象并在**属性**对话框中查看其设置。虽然选择**所有对象**十分容易，但是，**属性**导航窗格提供了一种更容易、近乎瞬时的方式来查看所有对象的属性，而不必选择任何对象。

默认情况下，**属性**导航窗格只会显示一个或两个基本属性集，如上一节中所述：

- 第一个属性集是针对所选对象，如果选择了多个对象，则是针对“主”所选对象（即带有绿色手柄的对象）。
- 此外，如果您**确实**选择了多个对象，还会看到第二个节点，其与“所有所选对象”的属性相对应。

另外，如果您单击属性导航窗格上方工具栏中的右侧按钮 ，导航窗格会从只列出所选对象更改为列出模板中的所有对象。然后，只需单击导航窗格中的任何节点，即可轻松查看和更改右侧属性窗格中的相应设置。

选择性显示对象名称

使用新的查看，显示对象名称选项，可以在设计区域中对象的顶部自动显示对象名称。（要使用键盘快捷键，只需按 F11 即可。）此操作对于以下情况很有用：

- 您想要快速了解标签设计中获取外部数据来源的设置方式。
- 您收到按名称引用对象的错误消息。



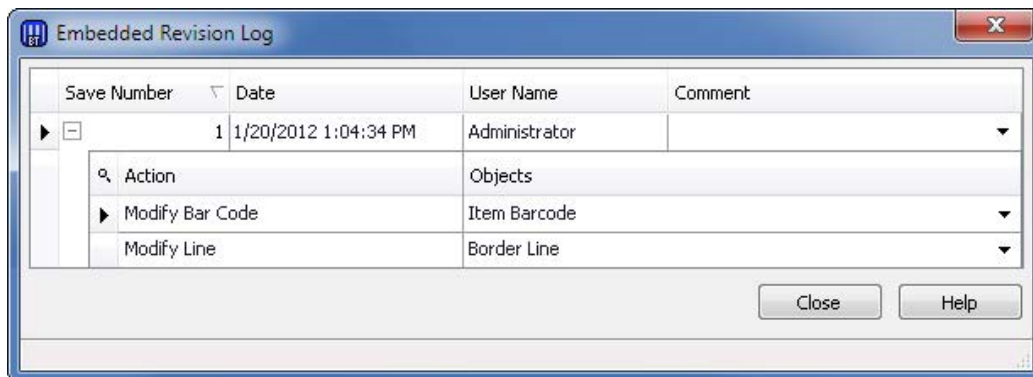
更详细的嵌入式修订日志

- BarTender 9.4 版中引入了“嵌入式修订日志”，使用它您可以选择性地跟踪对 BarTender 文档进行的每一项更改，并将此日志保存到每个 BarTender 文档内。（除基本版之外，BarTender 的所有版本都支持此功能。）

关于 Librarian

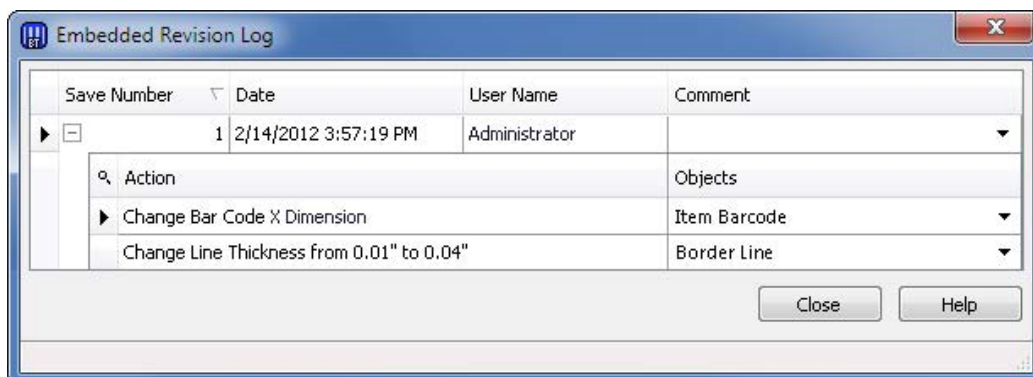
Librarian 配套应用程序（随附于 BarTender 企业自动化版）是一种更为复杂的修订和 workflow 管理系统。不过，Librarian 旨在为文档的每次保存分配修订号并加以跟踪 -- 它不会像“修订日志”那样自动跟踪您所进行的个别编辑。（为实现最佳的修订跟踪，除 Librarian 之外，还可以选择使用“嵌入式修订日志”。）

- 随着第 10 版的发布，BarTender 可以将有关修订的更多详细信息保存到“嵌入式修订日志”中。在以下屏幕中（从 9.4 版采集的），您可以了解如何记录对两个对象的更改。（一个对象称为“项目条形码”，而另一个对象称为“边框线”。）请注意，所列出的“操作”仅说明这两个对象的修改。



这个来自 BarTender 9.4 版的“嵌入式修订日志”示例仅显示以某种方式对这些对象进行了修改。

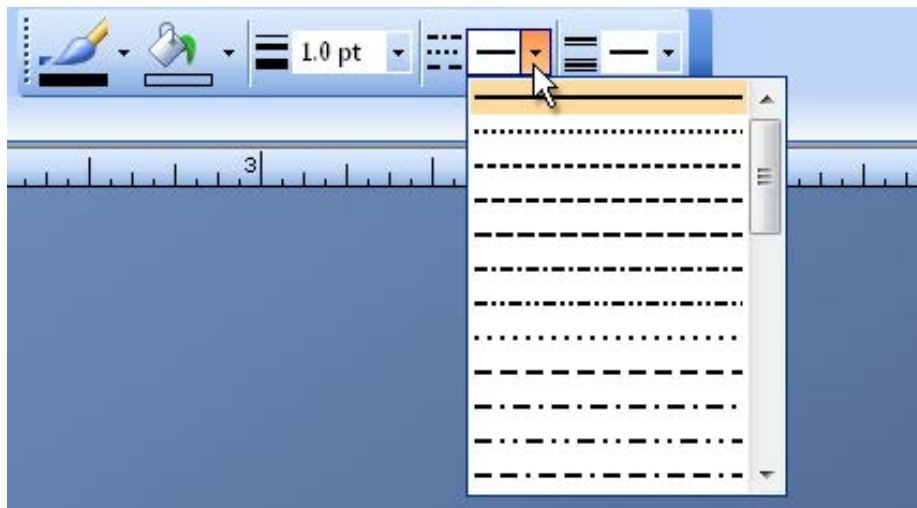
- 相较而言，在下一个屏幕中（从第 10 版采集的），您可以看到“项目条形码”的 X 尺寸已更改，而“边框线”的线条粗细已更改。



这个来自 BarTender 第 10 版的“嵌入式修订日志”示例比 9.4 版显示更多有关所做更改的详细信息。

新的线条和形状格式工具栏

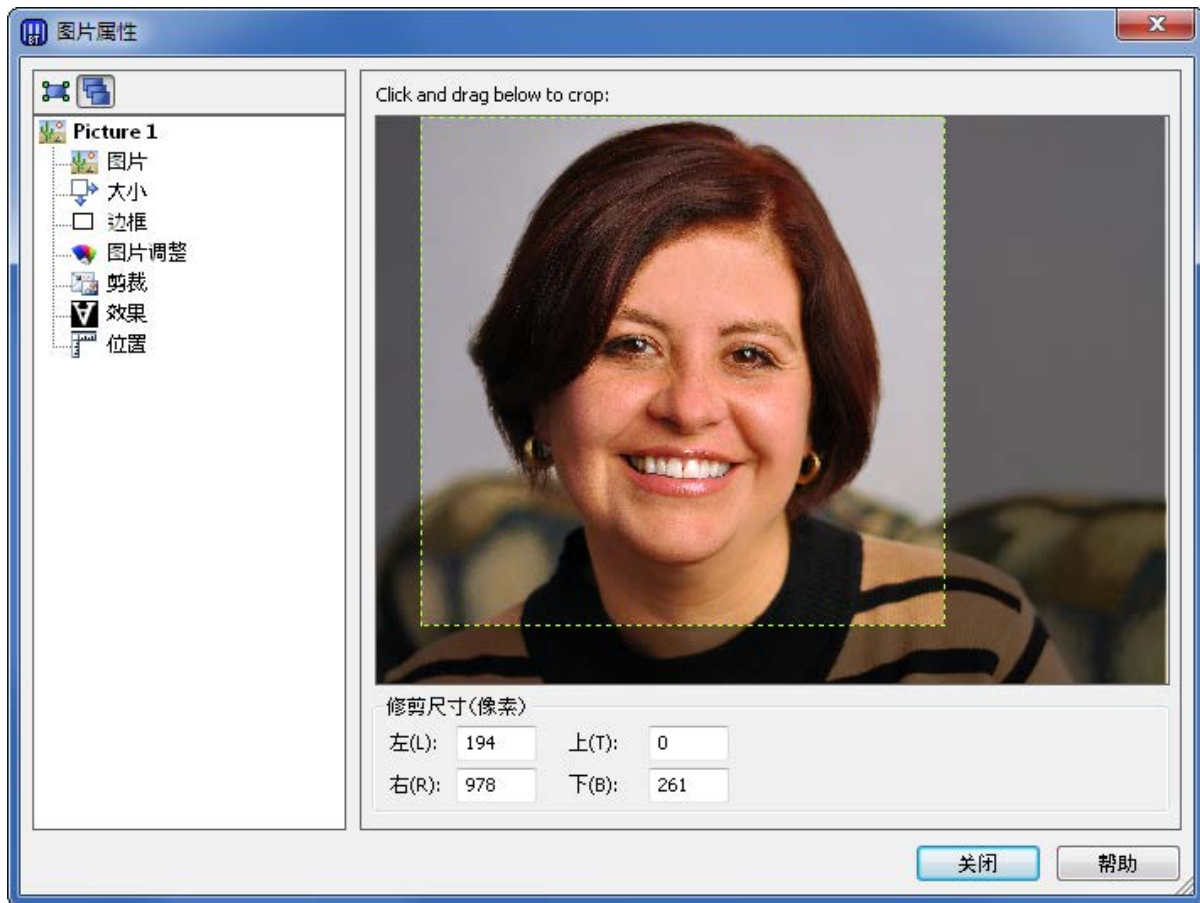
以前，要自定义线条和矩形的许多属性，必须双击对象，然后在**修改对话框**（现在称为**属性对话框**）中进行更改。在 BarTender 第 10 版中，添加了新的**线条和形状格式工具栏**，使用它您可以直接访问这些对象的现有**粗细**选项以及新的**虚线**和**复合**选项。



WYSIWYG (所见即所得) 图形剪裁

以前，要“剪裁”图形以便不显示或打印图形的某个部分，需要猜测要裁掉的每一边的像素值，然后手动将这些值键入**修改图片属性对话框**的**剪裁**选项中，并看一下您第一次猜测的接近程度。接着，手动调整几次其中的每一个值，直到合适为止。

在 BarTender 第 10 版中，只需用鼠标定义一个矩形，即可剪裁图形。



使用 BarTender 第 10 版剪裁图形：

1. 双击所需的图形以显示相关联的**属性**窗格（如果尚未这样做的话）。
2. 从导航窗格中选择**剪裁**选项。
3. 接下来，在该图形内单击并拖动鼠标，以定义一个矩形。出现在矩形内的图像部分将在模板设计区域中可见，并且位于矩形内的部分会被裁掉。

您仍可以采用旧的方式进行裁剪（使用对话框底部的**裁剪大小**选项）。（请注意，无论您使用哪一种方法，都会影响另一种方法的相关选项设置的显示。）

旋转设计视图功能

使用**查看**菜单中的新**向左旋转视图**和**向右旋转视图**选项，可以轻松地将模板的**视图**旋转 90 度，而无需实际旋转对象本身，因此并不会影响打印输出的外观。当模板上的某些对象纵向对齐而其他对象横向对齐时，此功能特别有用。

更加多样化的鼠标功能

添加了许多键盘鼠标键组合来提供额外的查看控制选项。此外，还针对具有三个或四个（而不是只有两个）按键的鼠标定义了更多的查看控制选项。

添加了鼠标中键平移功能

如果您的鼠标具有中键（其包括可以“单击”的滚轮），那么在模板上单击该中键即可向不同方向拖动模板。除了使用模板边缘上的滚动条进行平移之外，还可以使用这种方式来进行平移。（所提供的操作与拖动 Google 地图以进行重新定位非常类似。）

更精确的缩放选项

多年来一直通过在按住键盘 Control (CTRL) 键的同时滚动鼠标滚轮来放大或缩小模板设计区域。现在，如果同时还按住 Shift 键，就会得到变化更渐进、更精确的缩放系数。

鼠标键四模拟 Shift 键

现在，一些鼠标的侧面有一个较大的第四个按键，或者可能较大的第四个和第五个按键（左右两侧各一个）。在移动鼠标时按这两个较大的侧按键中的任何一个，都会与过去按键盘上的 Shift 键产生完全相同的效果：

- **绘制形状**：强制使形状的高度和宽度相同。
- **调整形状的大小**：强制按比例更改大小。
- **线条**：在绘制线条或拖动线条的端点时，此项会将线条的角度限制为是 45° 的倍数。
- **图片**：调整图片图形的大小时，即使禁用了图片的“保持纵横比”复选框，也会保持纵横比。
- **平移**：使用滚轮时，屏幕会左右平移，而不是上下平移。
- **缩放**：在按下 Ctrl 键的同时转动滚轮，即可以更精细的控制和渐进的方式进行缩放。

非常强大的高端绘图功能

BarTender 长久以来一直都能够绘制线条和矩形，还能够导入图形。话虽如此，但标签软件程序的艺术绘图功能一直都落后于专业的图形应用程序，如 Adobe Illustrator。尽管 BarTender 还不能替换 Adobe Illustrator 来解决您的最高端平面设计难题，但是 BarTender 第 10 版大大缩小了这一差距。

改进的线条绘制功能，包括箭头

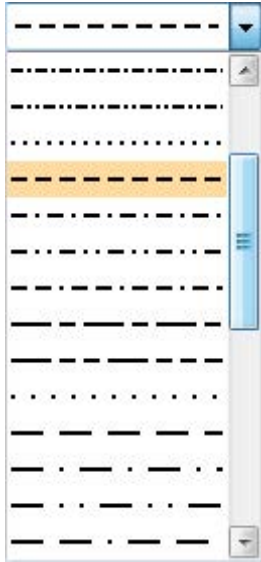
BarTender 长久以来一直都能够以任何角度绘制任何粗细程度的线条。现在，第 10 版中添加了各种非同寻常的新线条绘制选项。



BarTender 第 10 版包括：

35 种不同类型的虚线

(含有 35 个选项的滚动列表。)



6 种类型的复合线



26 种可调整大小的线端 (包括各种箭头样式)

(含有 26 个选项的滚动列表。)



完全可控制的透明度

除条形码之外，BarTender 中的任何对象现在都可以设置为介于 0% 与 100% 之间的任何透明度值。

15 种以上新的形状类别

BarTender 长久以来一直支持绘制正方形和矩形。您始终都可以使用线条绘制工具来绘制较为复杂的形状，但这并不是简单的方法。现在，使用 BarTender 第 10 版，您可以快速而轻松地用鼠标动作创建复杂的形状，就如同绘制矩形的操作一样简单。

这些形状包括：

- 菱形
- 梯形
- 平行四边形
- 环形
- 心形
- 箭头总汇
- 弧形
- 星形
- 旗帜
- 正多边形，包括：
 - 三角形
 - 正方形
 - 五边形
 - 六边形
 - 八边形
 - 等等...



与常规线条一样，除了默认为实心之外，还可以使用虚线样式和复合线样式来绘制这些形状。此外，还有各种异乎寻常的可选填充选项可供使用，包括渐变、图案、图片和纹理：

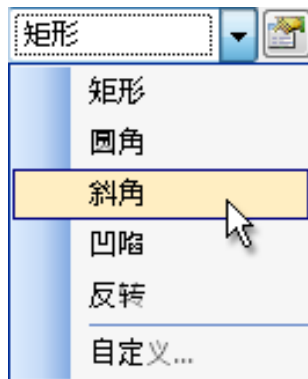


更多矩形选项

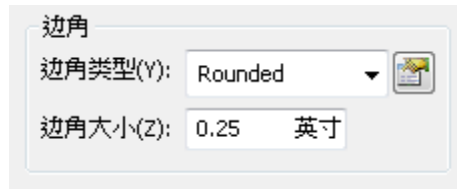
现在，绘制矩形时，可以从五种不同的预定义边角样式中进行选择。开始时，可以从五种常规矩形类型中选择任何一种来进行绘制：



以下列表中的每一个选项都会指定一种类型的边角设置，选中后即可完全进行自定义：



指定边角类型后，即可根据需要选择性地自定义其大小。



使用**边角选项**对话框，甚至还可以为每个边角指定不同的样式！



使用上述的**单独自定义每个边角**选项，您可以快速定义如下所示的形状：



与常规线条和其他形状一样，除了默认为实心之外，还可以使用虚线样式和复合线样式来绘制矩形（含或不含自定义边角）。此外，还有各种各样的填充选项可供使用，包括渐变、图案、图片和纹理。

对象的边框和填充

在 BarTender 第 10 版之前，可以非常轻松地在设计区域中对象的周围绘制矩形或椭圆形边框。但是，这些边框被视为 *完全独立的对象* 进行绘制和处理。例如，如果您想要为条形码添加矩形边框（有时会这样做来确保有足够的空白区），那么该边框只不过是恰巧被放置在条形码周围的一个 *单独的对象*。要一起移动这些对象，必须小心翼翼地同时选择它们或将它们“组合”在一起。



现在，在 BarTender 10.0 中，您可以在设计区域中对象的周围添加多种多样的自动边框类型，然后将这些边框的属性作为主对象整体属性的子集来进行管理。这意味着您不必再费心组合或选择多个对象。



边框的整体形状可以是矩形或椭圆形，无论是单独使用矩形还是单独使用椭圆形，您都可以完全访问适用于这些形状的共同自定义选项。这意味着，为对象启用边框后，您可以尽情发挥您的想象力来达到您想要的效果！（如以下对话框中所示）



高级的边框功能

为对象启用边框后，您能够获得使用特定模板对象才能实现的高级功能，单凭在对象周围绘制单独的矩形或椭圆形是无法获得的。

- **自动调整大小**：调整对象的大小时，任何已指定的边框也会自动调整大小。
- **自动剪裁**：如果您为图形周围的边框指定圆角、斜角或凹角，系统会自动剪裁图形以完全适合边框。



此边框中的凹角会自动裁掉图形的适当部分。

数据类型支持

到目前为止，BarTender 收到的所有数据都会被视为字符串，就像在文字处理器中将文本视为字符串一样。即使导入的数据代表数值或日期，也是如此。

在大多数情况下，将获取的所有数据视为文本不会有什么问题。不过，有时您可能想要对数据执行专门的验证或数学函数处理，而这需要 BarTender 了解一或多个模板对象的数据类型。现在，您可以从任何模板对象的以下数据类型之中进行选择：

- 文本 (适用于文本、条形码以及可通过文本型数据获取的任何其他对象)
- 日期
- 时间
- 数字
- 百分比
- 分数
- 货币

BarTender 第 10 版对数据类型的支持对于 BarTender 的以下新功能是必不可少的：

- 在单个标签模板上以不同语言显示多种日期格式。
- 对包含逗号或小数的数字进行序列化。
- 读取以文本形式存储在数据库中的日期，然后将其转换为任何语言的任何日期或数字格式，而不考虑数据库系统或运行 BarTender 的计算机的系统语言设置。
- 使用数据源偏移值修改日期值。(例如，假设一种食品在包装后 7 天过期，而另一种食品在包装后 30 天过期。)
- 对科学记数法进行格式化并加以显示。(例如，1.3E+005。)
- 使用备用数字系统 (如 Eastern Arabic (١٢٣٤٥٦٧٨٩) 或 Devanagari (०१२३४५६७८९)) 对数字进行格式化。您甚至可以对这些值进行序列化！
- 对罗马数字 (I、II、III、IV) 进行格式化和序列化。

全新、更简易的模板对象创建功能

15 年来，BarTender 一直使用“两次单击”的方法在新模板上创建和定位条形码、文本及图片对象：

4. 单击主工具栏中的创建条形码、文本或图片按钮。

在模板上单击所需的位置。

我们升级对象创建功能的理由

虽然“两次单击”的方法非常适合于快速在模板上放置对象，但遗憾的是有太多的情况需要对这些对象进行进一步的自定义。

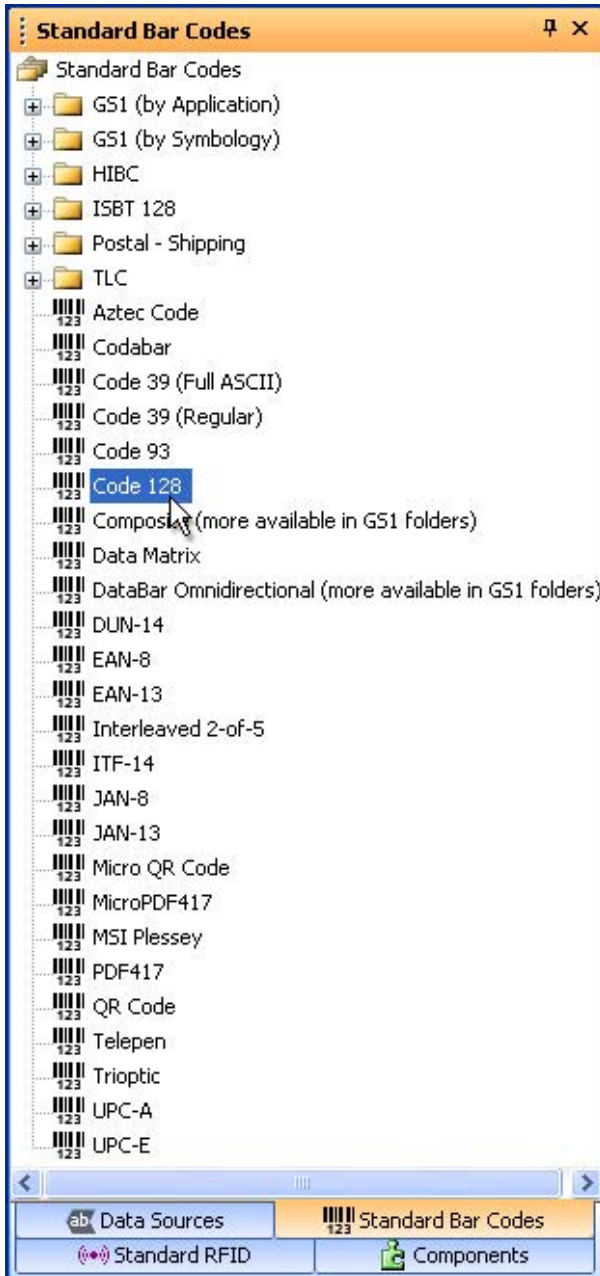
- **条形码**：实际上，制作条形码的方式有两种（从主工具栏或从工具箱），它们的工作方式截然不同。旧的工具栏方法可能需要在创建条形码后对其进行大量的自定义，这两种方法都不像 BarTender 第 10 版所提供的新方法那样功能强大且易于使用。
- **RFID**：就像条形码一样，RFID 对象也可以使用主工具栏或工具箱进行创建。同样，这两种创建体验非常不同，而且都不像 BarTender 第 10 版所提供的新方法那样简单。
- **文本**：随着文字处理器类型的文本编辑功能的引入，以及对 RTF、HTML 和 XML 标记语言的支持，一不小心就会从错误的文本对象类型开始。如果您选择了错误的类型，那么最终将需要删除一开始创建的文本对象，然后使用适合于您的应用程序的对象类型重新创建文本。
- **图片图形**：指定图片的实际图像是嵌入式、链接式、作为数据源还是由摄像头提供，如同为图片图形插入占位符的速度一样快，但需要使用 BarTender 用户界面中在某种程度上含有“技术”成分并因此可能令初级用户望而生畏的部分。

在 BarTender 第 10 版中，您可以更方便地确切定义在初次创建模板对象时所需的模板对象类型。这大大提高了新模板设计的完成速度（尤其是对于初级用户而言），因为您以后不大可能需要回来自定义对象。

有关选择条形码的旧方法的详细信息

在第 10 版之前，使用 BarTender 创建条形码的方法主要有两种：

- **工具箱**：默认情况下，BarTender 工具箱的“条形码”窗格位于模板设计区域左侧的旁边，其中显示各种条形码符号体系和预定义的条形码标准。它还包括可展开的文件夹，对大量条形码进行了归类。要创建条形码，只需将所需的条形码“拖动”到您的模板设计区域中即可。工具箱的“标准条形码”窗格如下所示：



旧 BarTender“工具箱”的“标准条形码”窗格。

“标准条形码”窗格功能强大且易于使用，这一点一直令我们感到非常自豪。不过，新的“选择条形码”对话框在各个方面都明显更具有优势。使用它，您甚至能够在创建每个条形码之前对其进行预览！

- **主工具栏**：另一种创建条形码的方法是单击主工具栏（默认情况下位于“模板设计”区域上方）中的“创建条形码”图标：





在旧版 BarTender 中，“创建条形码”按钮是“对象”工具栏的“创建”部分中最左侧的按钮。

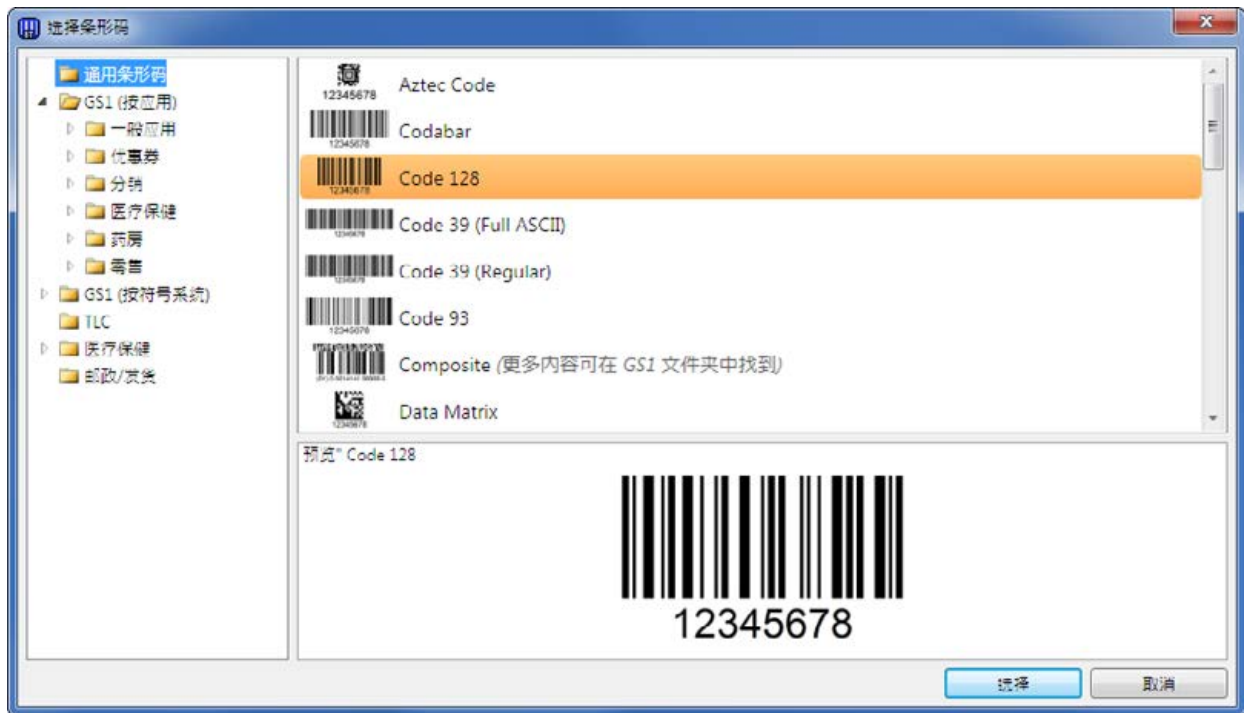
然后，BarTender 会创建一个当前“默认”条形码的实例。（默认情况下会针对新安装使用 Code 39，您可以将其设置为任何其他可用的条形码符号体系。）遗憾的是，虽然这个创建新条形码的方法确实快速简单，但是如果默认符号体系并不是您真正需要的符号体系，那么您将需要花费时间来自定义条形码，以获得您真正想要的条形码。

新的条形码创建对话框外观漂亮且非常实用

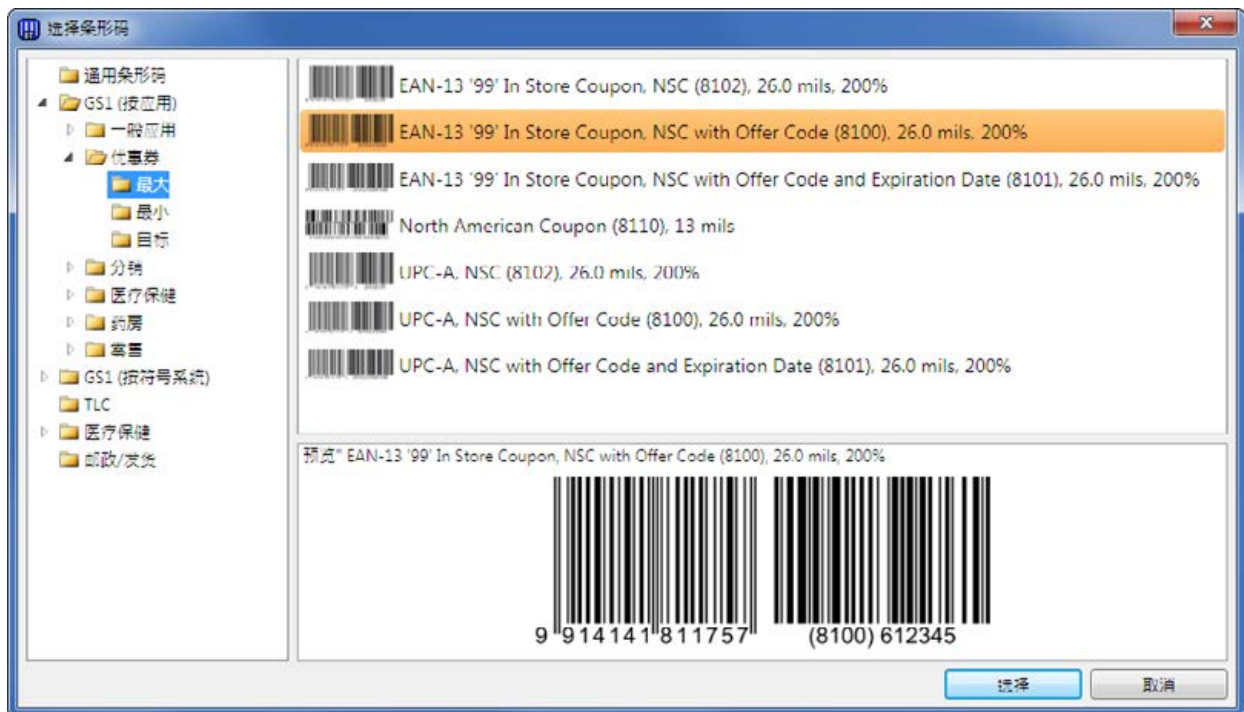
新的“选择条形码”对话框建立在旧版 BarTender 中旧的“标准条形码”选项卡的灵活性之上，并将之提升到一个全新的层次。改进包括：

- 提供一个可滚动的窗口，其中包含可供选择的实际条形码的简洁预览，而不是只提供像  这样的极小条形码图标且条形码符号体系和标准名称显示在右侧（请参见上面的图形图像）。
- 为了尽可能多地将这些预览凝聚到对话框中，还在对话框底部额外添加了一个查看窗口，用于显示清晰版的大尺寸条形码。
- 旧的“条形码”选项卡现在已从 BarTender 工具箱中移除，留给用户的是一种既简单又非常强大的条形码创建方法，即使用 BarTender 主工具栏中的创建条形码按钮。 
- 文件夹结构已得到改进，您可以“深入”到其中以浏览不同类别的条形码，现在还可以根据 59 种不同的条形码符号体系和 15 个附加的条形码标准，从 400 多个经过预先格式化且可直接使用的条形码组件中进行选择。（请参见下一张图后面的大图。）

要选择所需的条形码进行创建，请双击该条形码或单击**选择**按钮。



使用新的“选择条形码”对话框，可以极其轻松地预览和选择所需的条形码。



使用“选择条形码”对话框，还可以非常轻松方便地浏览各种类别的不同条形码类型。

全新的创建“编码器”工具栏按钮

与旧的“条形码”选项卡一样，旧的 RFID 选项卡现在也已经从 BarTender 工具箱中移除。此外，旧的“创建 RFID”按钮  现在已由非常智能且灵活的新创建“编码器”按钮  所取代，该按钮的功能包括将 RFID 作为三个编码器类型之一进行创建。

对 RFID、磁条和智能证卡的支持全部基于“编码器”




在第 10 版之前，您需要将 RFID 图标  拖放到模板设计区域中，才能将 RFID 支持添加到 BarTender 模板中。




将 RFID 支持添加到模板后，BarTender 第 10 版仍会将 RFID 图标放置在模板的边缘，就像旧版 BarTender 一样。

BarTender 第 10 版中引入了对当今“智能证卡”中使用的“接触式”和“非接触式”内存芯片的编码支持。此外，还引入了对证卡上磁条的编码支持。与 RFID 图标一样，用于代表这些新编码技术的图标也放在了模板的边缘。（与 RFID 对象一样，BarTender 会将您的其他编码器对象也放在模板设计的边缘，这样它们就不会干扰您在屏幕上的设计工作）。

从 BarTender 的角度看，我们现在具有三种不同类别的编码支持。下面对这些类别进行了说明，每个类别的前面都带有一个图标，以代表各自在屏幕上的编码器对象：

-  对标签和标记中 RFID 的现有支持。
-  对“智能证卡”内存的支持，其包括：
 - 非接触式内存（基本上就是另一种类 RFID 技术）
 - 接触式内存（其使用小型电气连接器而不是 RFID）
-  磁条（诸如您在信用卡上所看到的那样）

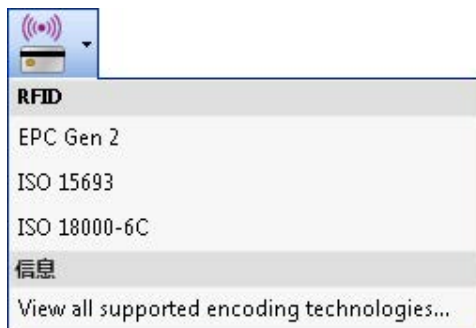
在“对象”工具栏中放入额外的按钮会使工具栏变得非常凌乱，为了避免此情况，我们决定利用大多数编码应用程序一次只使用其中一种编码技术这一事实。鉴于此事实，我们可以将对这三类数据编码的访问整合到“对象”工具栏中的一个“编码器”按钮  中（由于这个新按钮 *包括*对现有 RFID 支持的访问，所以现在已将旧 RFID 按钮从“对象”工具栏中移除。）

智能、多功能的“创建编码器”按钮

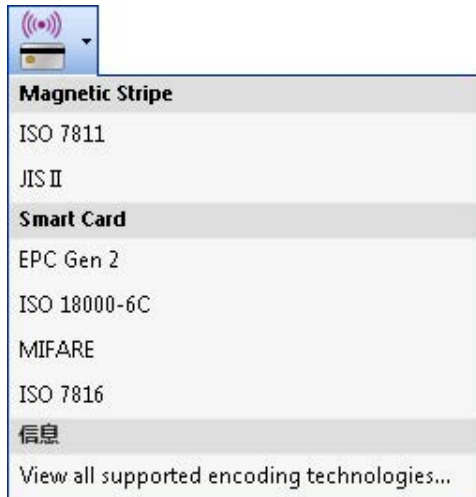
要使用您的打印机执行任何一种数据编码，您必须具有：

- 至少支持一种数据编码方法的打印机。
- 适用于此打印机的 Windows 打印机 Driver by Seagull™。

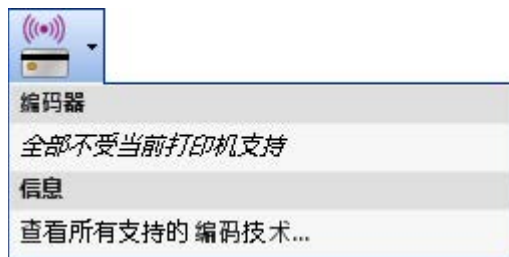
将 Drivers by Seagull™ 与支持编码的打印机一起使用时，我们的驱动程序会自动识别您的打印机所支持的编码技术。因而，只要您选择了适当的 Seagull 打印机驱动程序，当您单击“对象”工具栏中的“创建编码器”按钮时，下拉菜单中即会反映您当前所选打印机中提供的编码器技术。



选择支持 RFID 的标签打印机时的“编码器”下拉菜单示例。



选择支持磁条和智能证卡内存的打印机时的“编码器”下拉菜单示例。



当所选打印机不支持任何编码选项时，“编码器”下拉菜单会提醒您。在所有这三个示例中看到的“查看所有支持的编码技术...”选项会显示 BarTender 支持的所有编码技术的列表，而不考虑当前打印机是否支持它们。

统一的文本创建工具栏按钮

以前，BarTender 9.4 引入了“富文本”对象，您可以像使用 Microsoft Word 等专业文字处理器那样轻松地对其进行编辑。但是，这些“富文本”对象的管理方式与 BarTender 现有文本对象类型的管理方式十分不同，以致于除了用来管理富文本创建的现有按钮 **A^a** 之外，我们最初还定义了第二个工具栏按钮 **T**。在 BarTender 第 10 版中，我们简化了文本创建的过程，我们重新使用一个文本创建工具栏按钮，通过下拉方式显示 BarTender 支持的所有文本对象。（请注意，该按钮已从“T”变为“**A**”，以便更严格地遵循 Microsoft Office 应用程序中面向文本的图标。）




富文本对象现在称为“文字处理器”对象

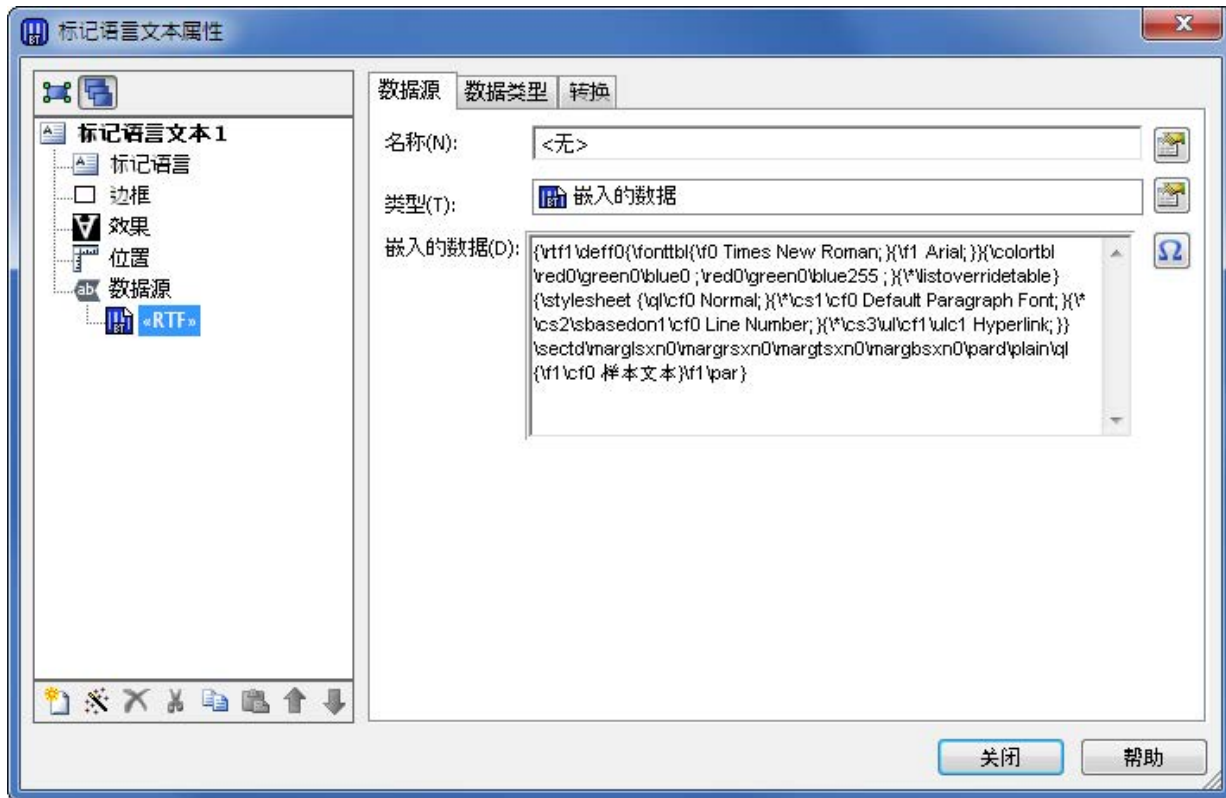
我们之前在 BarTender 9.4 中使用“富文本”这一术语存在两个问题：

- 许多日常用户无法清楚地理解这个技术术语。
- BarTender 9.4 中所引入的“富文本”对象不仅支持创建其自己的“富文本”内容，而且还支持插入使用以下三种不同标记语言之一在外部创建的内容：
 - RTF 文本（代表“Rich Text Format，富文本格式”，这令人更加混淆不清）。
 - HTML
 - XAML


为了消除歧义，BarTender 第 10 版现在将其内部创建的“富文本”对象称为“文字处理器”文本，这是在之前显示的**创建文本**下拉菜单中所看到的其中一个选项。这样做的理由非常简单：您可以对这些对象执行的操作与使用专业文字处理器（如 Microsoft Word）执行的操作几乎相同。

使用新方式插入 RTF、HTML 和 XAML 标记内容

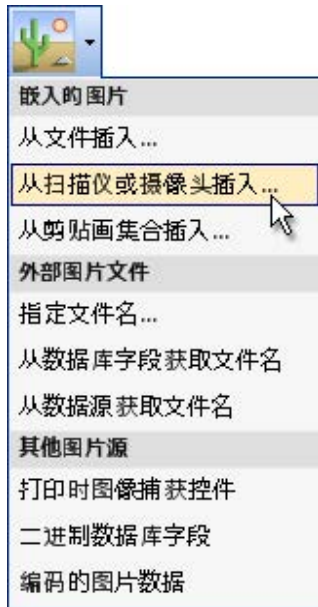
为了进一步区分 BarTender 中现在称为文字处理器的文本与使用 RTF 标记标准在 BarTender 外部创建的文本，现在从上面所示的新创建文本  下拉菜单的单独标记语言容器部分插入 RTF 标记内容。HTML 和 XAML 内容也是从此处插入。



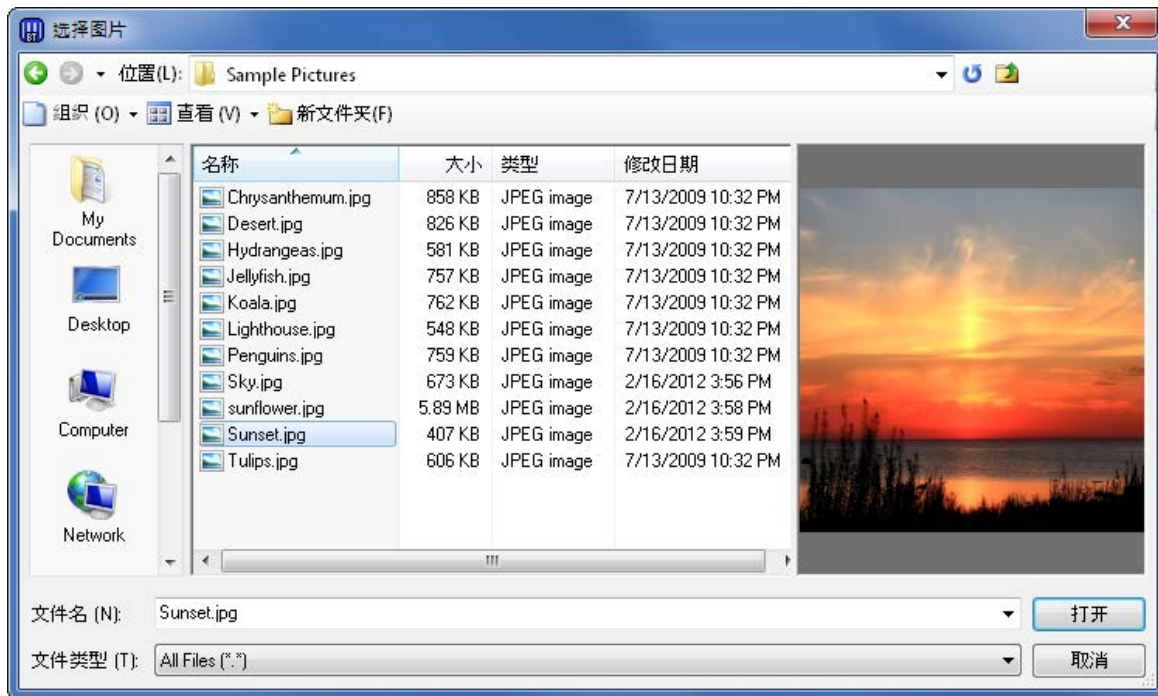
新的“创建图片对象”菜单非常省时

以前，在单击“创建图片对象”按钮  并将所产生的占位符插入模板设计区域之后，您需要搜索大量的对话框选项，才能完全配置“图片对象”以满足您的需要（如嵌入静态图像或者从摄像头或扫描仪中读取图像）。这不仅需要额外的步骤，而且某些对话框选项可能会令初级用户望而生畏。

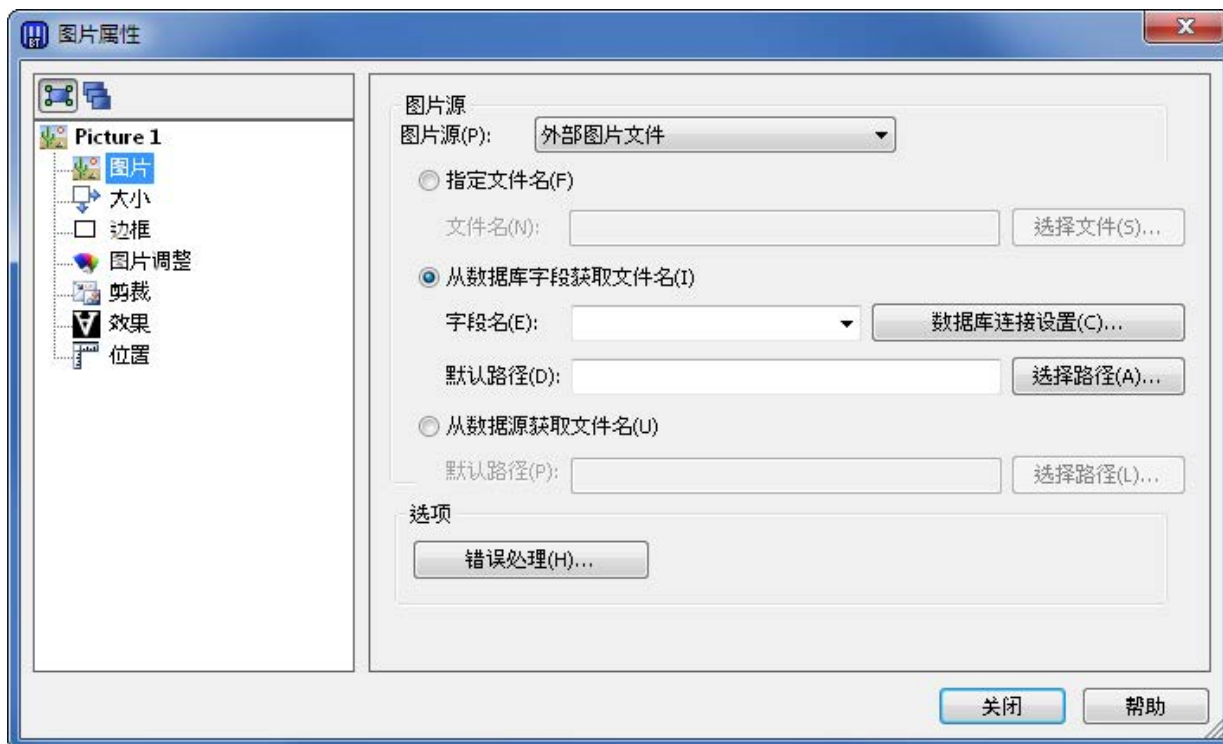
在 BarTender 第 10 版中，我们采用了 9 种不同的预定义图片对象配置，并将它们放入易于读取和使用的菜单中。



这 9 个菜单选项中的每一项都会启动相应的正确对话框，供您指定现在要导入的图片对象或打印时导入图片对象的方式。所产生的用户界面在某种程度上具有类似于使用“创建图片向导”的效果，但实际上使用起来要比向导快得多。这是因为您不必依次回答大量多选题来仅确定要插入的图片对象的类型。您从这个“9 项目”菜单中选择类型后，就能立即看到相应的对话框，您可以在其中指定所需的最终数据，如下面所示的三个示例。



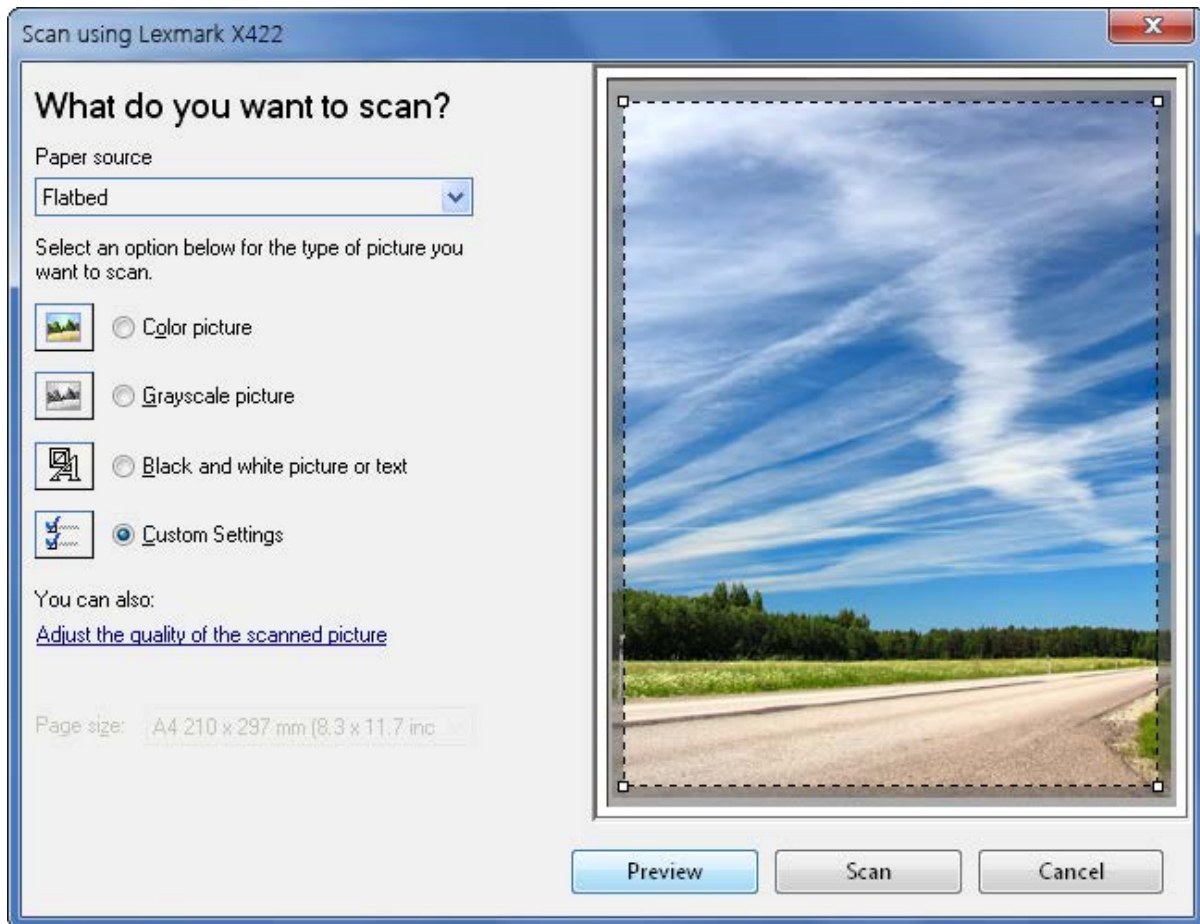
要求嵌入来自文件的图片或链接到外部文件会弹出“选择图片”对话框。



当您选择“从数据库字段获取文件名”选项时，即会显示“图片属性”对话框，且相应的单选按钮处于选中状态，您可以随时指定数据库字段名称。



如果在您选择“从扫描仪或摄像头插入”时有多个可用的扫描仪，即会显示“扫描仪和摄像头设置”对话框，供您选择适当的扫描仪。



指定所需的扫描仪（如果需要）后，您还可以指定关键的扫描仪选项。

字体和文本格式方面的重大改进

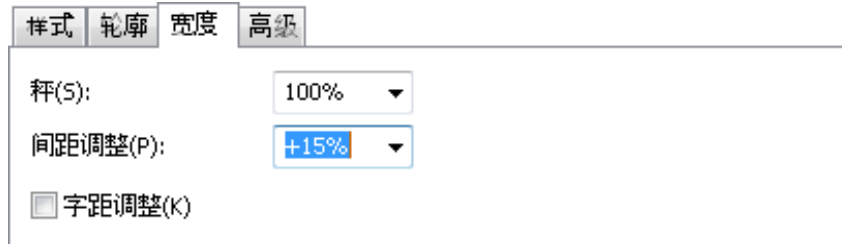
BarTender 多年来一直为自动识别行业提供了一些功能最强大的字体和文本格式功能，包括：

- “富文本”对象（可将来自不同数据库字段的数据导入对象的具有不同格式的部分。
- 圆弧文本
- 链接和嵌入 HTML 及 XAML 文本的功能。

现在，BarTender 第 10 版中引入了以往只能在高端桌面出版应用程序（如 Adobe InDesign 和 Illustrator）中看到的字体和文本格式功能。

专业的字体格式

在 BarTender 第 10 版中，您可以像使用任何专业的平面设计程序那样轻松地自定义文本的外观。（这包括与条形码相关联的可读文本。）



自定义间距调整

使用新的间距调整选项，可以将字符之间的间距调小到 100%（也就是，调小到零），还可以调大到 400%。这样，您就可以自定义文本对象所占用的宽度，而不必拉伸文本或更改字体大小。

以下七个示例说明了更改间距调整设置的效果。

Sample Text
Sample Text
Sample Text
Sample Text
Sample Text
S a m p l e T e x t
S a m p l e T e x t

TrueType 字体的字距调整

许多人都将字距调整与间距调整（如上所述）相混淆，事实上它们并不相同。字距调整是指自动调整个别的特定字符对，以补偿可能由这些字符的形状所造成的额外间距。例如，在以下未进行字距调整的示例中，“WATER”中的“A”直到“W”结束后才开始，而“T”直到“A”结束后才开始。（从红线可以清楚地看到“A”和“T”没有重叠。）



WATER

在下一个示例中，已启用字距调整。此时，“W”与“A”稍微有些重叠，相应地“A”与“T”也稍微重叠。



WATER

虽然针对特定文本对象启用字距调整的效果有时很细微，但是所有专业显示的文本（如杂志或排版宣传手册）都会进行字距调整。因此，当您尝试在公司名称或其他有显著特色的文本对象中采用特别专业的外观时，字距调整可能非常有用。它还有助于使较多的文本适合较小的空间，而不会损害文本的可读性。（实际上，字距调整会提高文本的可读性。）

关于字距调整性能：

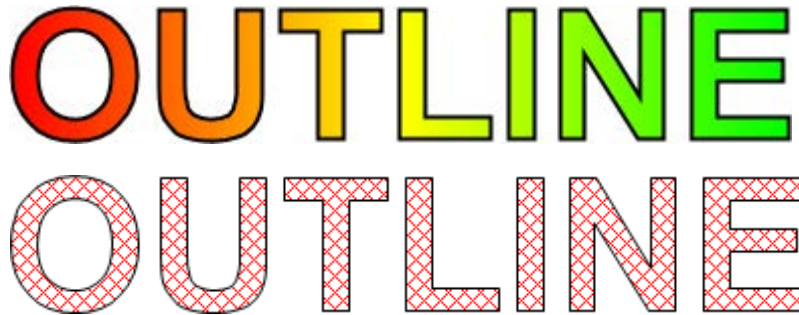
BarTender 在呈现经过字距调整的文本时所花费的时间大约是呈现未经过字距调整的文本的三倍。对于少量文本来说，这种影响根本察觉不到，但对于大量文本来说这种影响可能非常大。因此，默认情况下并不会启用字距调整。不过，对于不涉及大量文本的大多数应用而言，可以启用字距调整，并不会对性能造成任何明显的影响。

TrueType 字体的轮廓显示

BarTender 第 10 版中引入了另一个功能，即仅显示字体的轮廓，通常会在专业的插图和文本布局程序中看到这样的功能。

OUTLINE

字体轮廓可以是简式或复合式，也可以是实心或虚线。无论是字体前景、字体背景还是字体轮廓，都可以是纯色、多步渐变、图案或位图。此外，BarTender 还可以用渐变、图案、图片和纹理填充轮廓。



也可以关闭轮廓，而仅保留填充。



改进的段落行间距

以前，BarTender 支持单倍、双倍、三倍和自定义行间距设置。

“自定义”改为“固定值”

在 BarTender 第 10 版中，自定义选项已重命名为固定值，以与 Microsoft Word 更为一致。

四个新行间距设置

此外，还添加了以下四个新的行间距设置。

- **最小值**：应用单倍行间距或指定的最小值中较宽的间距。
- **1.5 倍行距**：已将此值添加为可用的预设。

- **倍数**：允许指定某行的整数倍数或小数倍数。例如，您可以输入 1.1 以指定比**单倍**略微高一点的间距，或输入 0.9 以指定比**单倍**略微密集一点的间距。
- **大写**：此设置会指定比**单倍**略微密集一点的行间距。此选项特别适用于打印全部为大写的文本，因为它会移除字符下面通常为小写文本下伸部分保留的不必要的额外间距。

更强大的文字处理器对象

BarTender 的“文字处理器”文本对象（以前称为“富文本”对象）现在已支持在任何文字处理器中提供的许多最强大的格式功能，包括项目符号、编号、多列、上标、下标、多个数据合并字段等等！现在，在第 10 版中，BarTender 的“富文本”对象具有比以前更强大的功能。

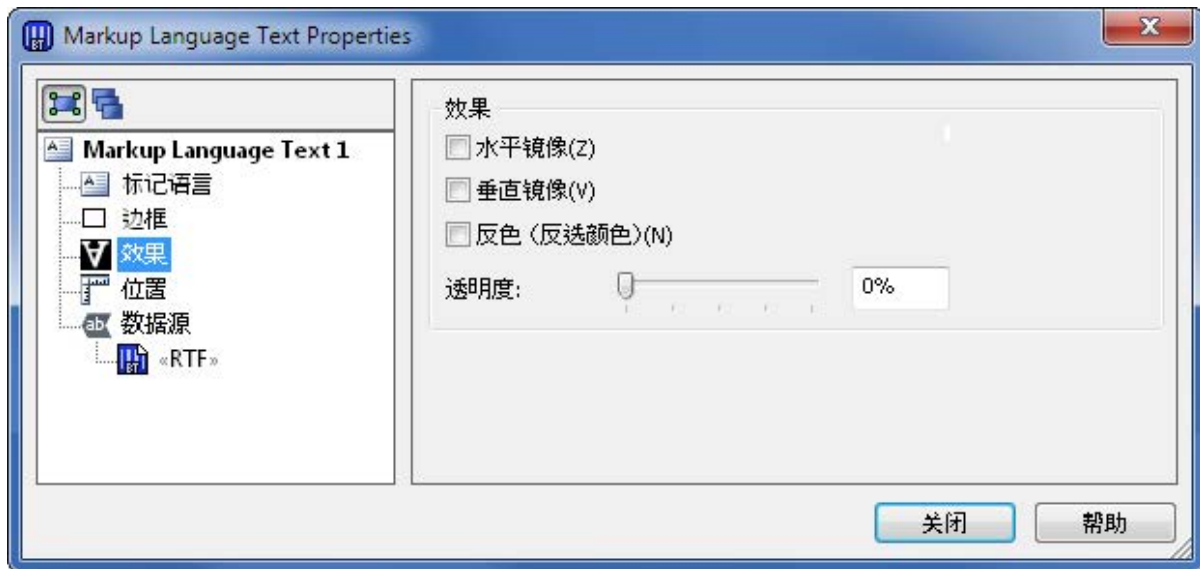
表支持

BarTender 第 10 版中添加了对表的支持，包括：

- 轻松地创建具有用户指定行数和列数的表。
- 使用简单的鼠标动作快速调整行和列的大小。
- 从 9 个单元格对齐选项中进行选择。
- 根据需要添加新的行和列。
- 甚至在电子表格程序（如 Excel）中的行和列中进行粘贴！（在 Excel 中定义的所有公式都不会保留，但是使用 Excel 将字符格式化到行和列中却是创建表的一个好方法。）

高级文本效果

对于“文字处理器”对象，BarTender 会将其视为 TrueType 位图来进行管理。（而对于“单行”和“多行”文本对象，可以将它们视为内置的打印机字体、下载的 TrueType 或 TrueType 位图来进行管理。）从根本上说，位图就是一个图片，因此 BarTender 的“文字处理器”对象现在还可以利用目前适用于 BarTender 图片对象的三种新图形处理效果。



镜面

轻松地垂直或水平翻转“文字处理器”文本对象。

透明

将透明度设置为从 0% 到 100% 的范围。

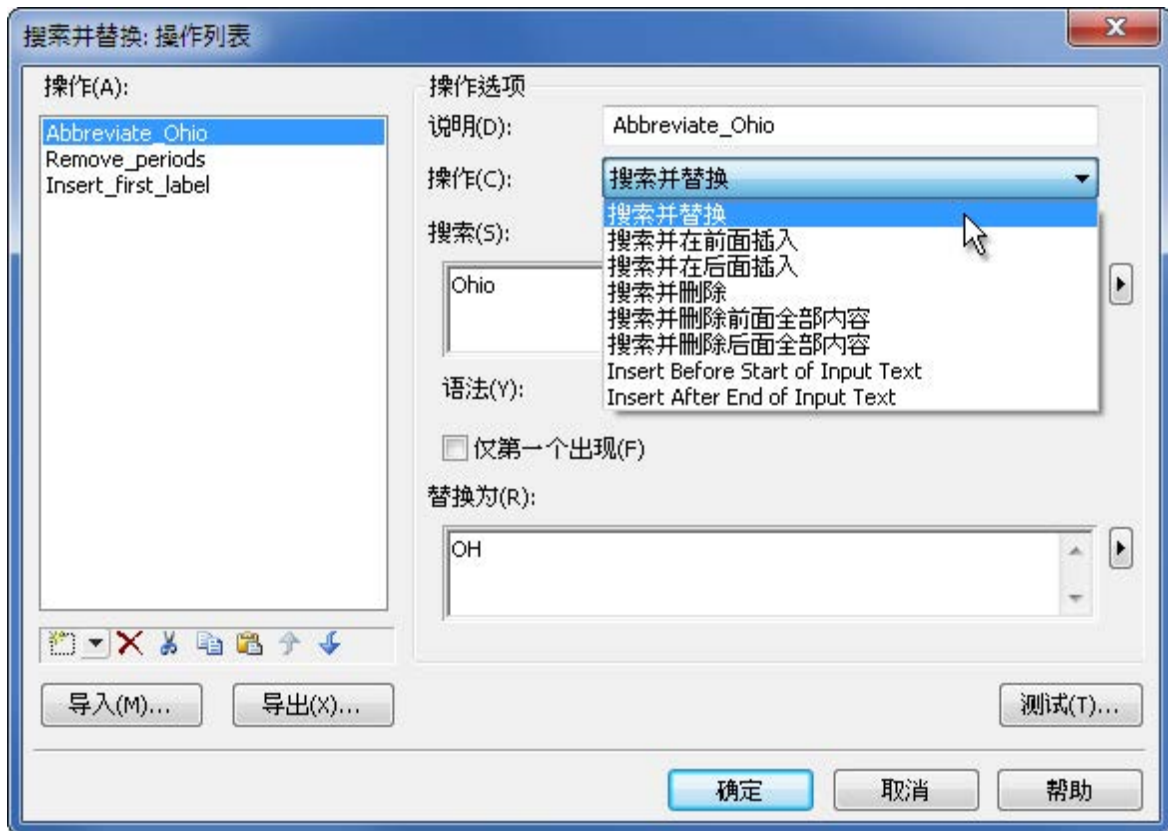
负像

就像处理图片图形那样，将文本对象变成“负像”。

搜索并替换数据转换

在某些情况下，您虽然觉得存储在数据库中的现有数据的显示方式没有什么不妥，但只是想要以某种不同的方式将数据打印在标签上（或其他打印的项目上）。或者，也许您不喜欢某些文本在数据库中显示的方式，但是您与 I.T. 部门的关系又不太好，在您请求他们帮忙时，他们不但取笑您而且还对您的着装指指点点。BarTender 的新**搜索并替换**转换可帮助您解决其中一些难题，包括：

- 您想要拼出所选的缩略语。
- 您希望缩写（或者也许根本不显示）某些字词或短语。
- 您想要在打印输出中而不是主数据库中进行其他文本更改。
- 您想要在特定短语之前或之后插入文本。
- 您想要无条件地在特定字段的*所有实例*之前或之后插入文本。



远远不只是“搜索并替换”

虽然**搜索并替换**选项的最基本功能类似于 Microsoft Word 等文字处理程序中的功能，但这并不是传统意义上的搜索和替换。具体功能包括：

- 所有搜索和替换操作都会得到保存，以便 BarTender 稍后在打印时执行它们。
- 除了简单的**搜索并替换**之外，还有七个不同的操作类型可供选择。例如：
 - 搜索并删除
 - 搜索并在前面插入
 - 在输入文本开头前插入
 - 等等！
- 在单次转换中，根据需要创建、命名和保存所需数目的**操作**。（这样，您就可以有效地创建可对输入文本进行高度复杂更改的文本转换脚本。

（ 请注意，更高级、更多样化的文本转换功能使用 VB 脚本转换才能实现。 ）

支持正则表达式

除了使用/不使用通配符（如“？”和“*”）进行搜索之外，BarTender 还可以使用所谓的“正则表达式”进行搜索。此类表达式是特殊的字符串，高级用户可以使用它们来执行比单独使用通配符时更复杂的搜索。要了解“正则表达式”的更多一般信息，可以阅读 Wikipedia 上的相关文章：

http://en.wikipedia.org/wiki/Regular_expression

要获得如何在“搜索并替换”转换中使用正则表达式的更多信息，请执行以下操作：

- 在 BarTender 帮助中，搜索“正则表达式”。
- 在检索到的主题中，双击“搜索并替换:操作列表对话框”。
- 在显示的帮助主题中，查看以下三个部分的内容：
 - 支持的通配符
 - 搜索规则
 - 示例

在 **Commander** 中也提供！

如后面一节中所述，Commander 的现有“搜索并替换”功能已经过升级，具有上述的所有新 BarTender 功能。

图形导入改进

BarTender 长久以来一直支持将图像作为嵌入式、链接式和数据库式图形导入。BarTender 10.0 在这个行业领先的功能基础上进行了扩展。

导入和导出 PDF

BarTender 可以导入和导出的图形格式有 70 多种，现在，第 10 版中添加了对 PDF 的支持。（这是 Adobe 的便携式文档格式，可以由 Acrobat、Distiller 和许多其他应用程序进行创建）。

大型的无版权剪贴画集合


多年来，BarTender 一直可以让您快速而轻松地将图片图形添加到您的模板中。当然，如果您手头上有所需的照片或绘图，那就最简单了。但是，如果您想要添加适当的图像来完成模板但手头上并没有这样的图像，那么要怎么办呢？您可以在互联网上逐个搜索不同的图形网站，以寻找适当的图像，然后用信用卡进行购买，接着将其下载到您的硬盘上，最后将其导入 BarTender 中。

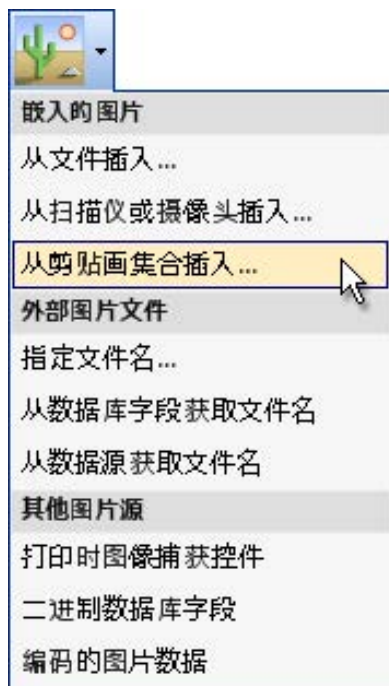
或者，您可以使用我们的新“剪贴画浏览器”来查找图像，仅需几秒钟即可将其拖入 BarTender 中。

完全免费！

剪贴画浏览器的工作原理


“剪贴画浏览器”会直接连接到大型、可搜索的线上无版权剪贴画资源。无论是搜索艺术品还是查看艺术品，完全都是在 BarTender 内进行，而不是在 Internet Explorer 或一些其他浏览器内进行。

首先，从  “图片” 工具栏按钮中选择**从剪贴画集合插入...**。



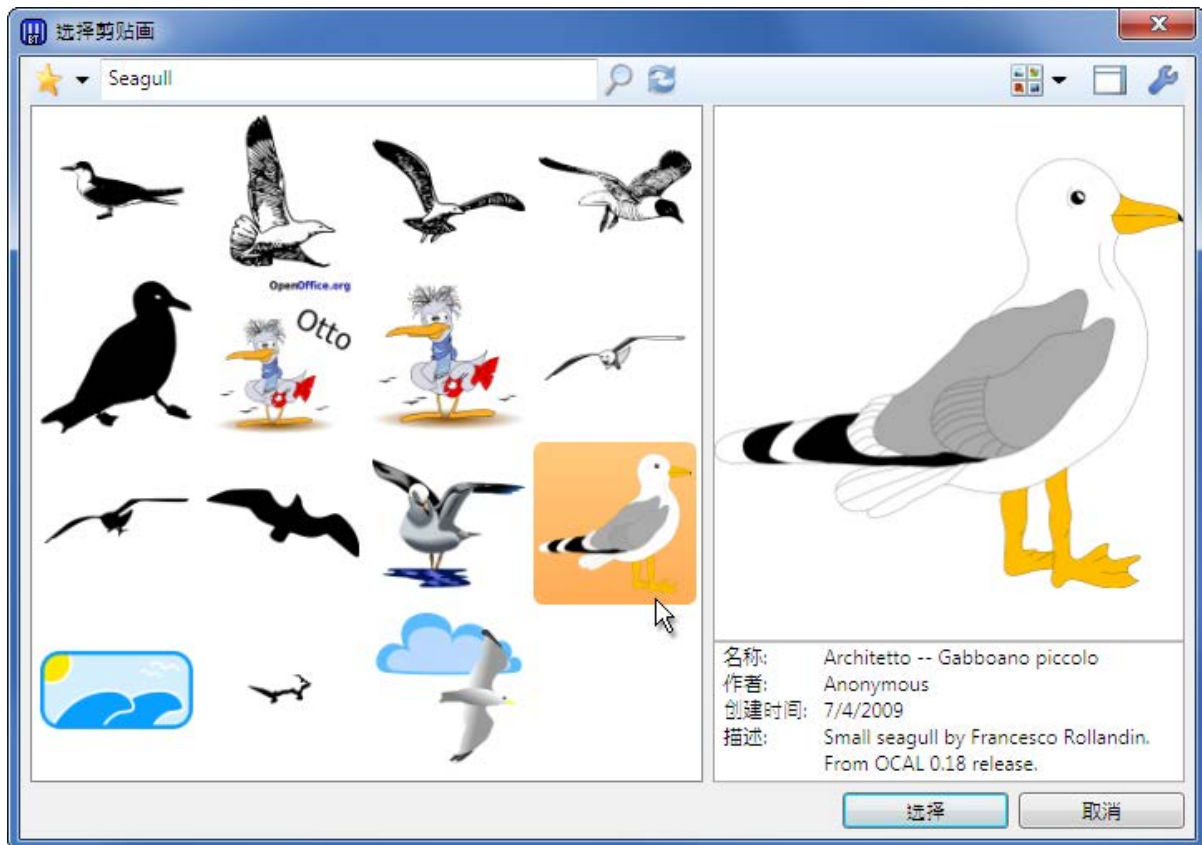
随即显示“剪贴画浏览器”，初始状态下其中内容为空。



在左上角的空白字段中键入用于描述要查找的图像的字词或短语（在此示例情况中，我们键入了“Seagull”）。然后，单击右侧的  按钮。BarTender 会自动将您的搜索条件传输到主机服务器，检索结果，然后将它们显示在浏览器内 – 全部过程只有几秒钟。以下是示例：



要立即将其中一个图形导入您的模板中，只需双击该图形即可。或者，您可以先单击它，对图像进行更详细的检查。这会在右侧的窗口中生成一个更大的预览图像，如下图中所示。



最后，只需单击“选择”按钮，即可将所需的图形导入您的模板中。

在打印时从 Access 数据库导入图形

BarTender 第 9 版中添加了从支持 SQL BLOB 类型的数据库导入“BLOB”（“二进制大型对象”）的功能。通过此功能，BarTender 可以为读取的每笔数据库记录导入不同的图形，并将该图形排入您模板中的一个占位符。BarTender 第 10 版现在将其 BLOB 支持扩展到 Microsoft Access 数据库。（目前，BarTender 的 BLOB 支持仅适用于从数据库中读取图形。）

更加灵活的文档格式

在 BarTender 第 10 版之前，使用 BarTender 创建的设计称为“标签格式”。当这些标签格式被保存到磁盘中后，我们还将“标签格式”称为保存的文档文件。另外，一个标签格式文档只能存储一种标签设计。

新的文档术语

BarTender 第 10 版中引入了更灵活的新文档结构，其要求我们现在必须更清楚地将“文档”的概念与我们过去称之为“标签格式”的概念区分开来。

文档

现在，BarTender 可以设计和打印的内容远不只是标签，因此我们现在说 BarTender 保存和加载“BarTender 文档”，而不是说“BarTender 标签格式”。（当我们明显是在谈论 BarTender 时，有时会使用“文档”一个词，而不是“BarTender 文档”这种较长的说法。）

模板

您在 BarTender 内部创建和查看的设计过去称为“标签格式”，现在称为“模板”。

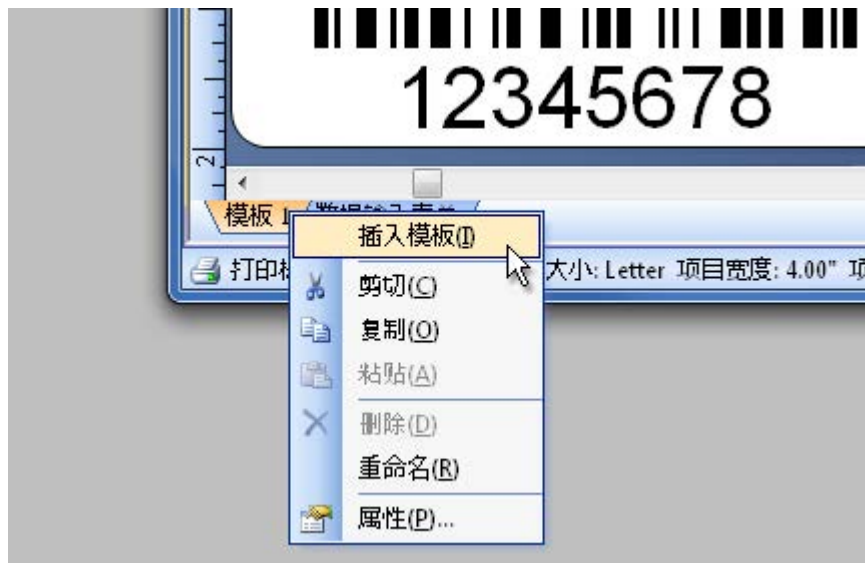
BarTender 文档现在可以具有多个模板


创建新的 BarTender 文档时，BarTender 屏幕仍会先显示一个空白模板。不过没关系，BarTender 10.0 中引入了在一个文档中设计和存储多个模板的功能。此功能有许多用途，包括：

- 双面设计应用，包括：
 - 塑料证卡
 - 发货标签 - 标签背衬的反面有装箱单。
- 部件的标签 - 需要根据正在使用的部件类型使用不同的模板。
- 会员卡 - 需要根据会员的类型使用不同的模板。
- 在作业开始和/或结束处放置“分隔符”模板，方便区分作业的始末。

易于添加其他模板

要将其他模板添加到现有 BarTender 文档中，只需右键单击模板设计区域底部的模板选项卡即可。



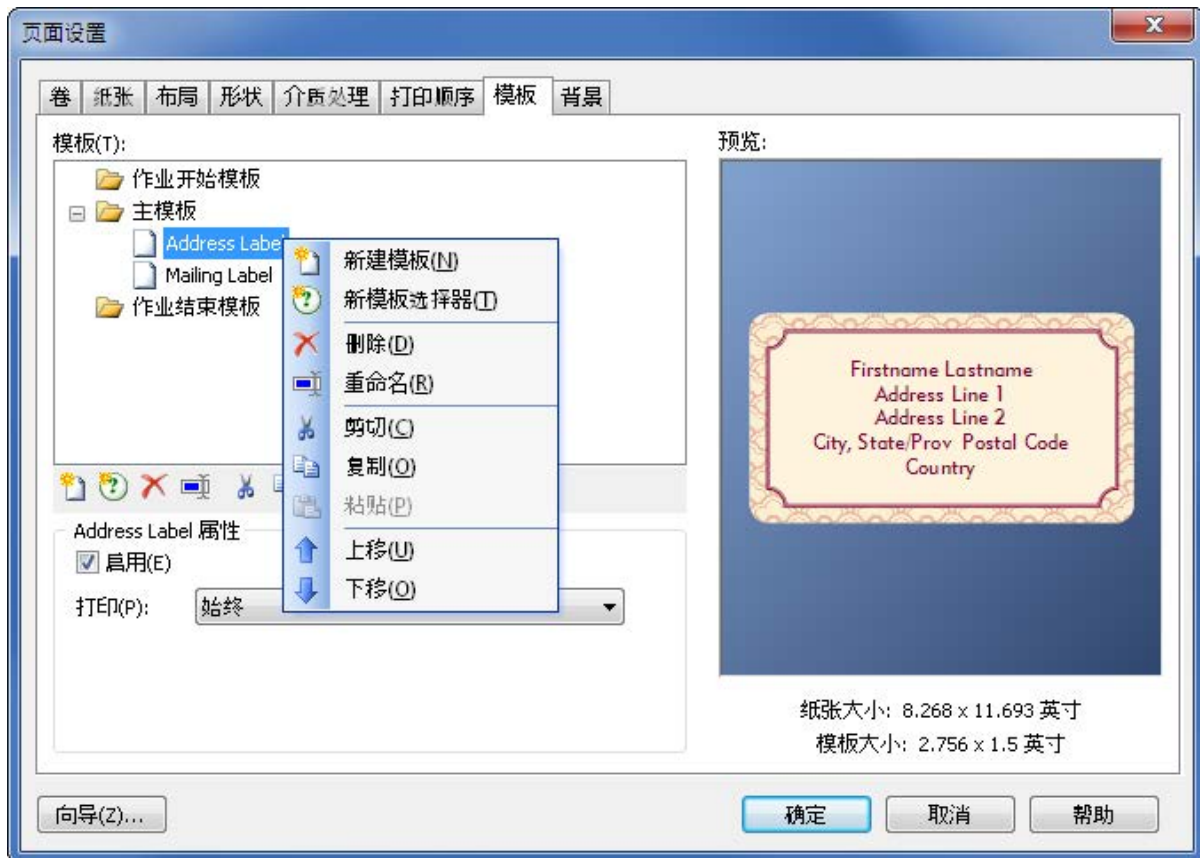
您也可以使用**模板**选项卡上工具栏左侧的**新建模板**按钮  来添加其他模板。
(请参见下图。)

功能强大的新模板选项卡和导航器

要利用在一个文档中使用多个模板的功能，您需要有一种简单的方法来：

- 查看模板的组织结构。
- 重新排序模板。
- 指定根据条件打印的条件。

使用**页面布局**对话框的**模板**选项卡左侧的“模板”导航器窗格，可以完成上述所有操作。



此对话框中的模板导航器显示所打开的 BarTender 文档包含两个模板。您可以通过右键单击、使用相关的工具栏和拖拽操作来管理模板。

使用页面设置对话框的模板选项卡和左上角的相关模板导航器窗格，您可以：

- 添加、删除和重新排序模板。
- 查看当前所选模板的预览。
- 为每个模板指定单独的根据条件打印的条件。

易于重新排序多个模板

要更改模板的顺序，包括名称在模板设计区域底部的选项卡上的显示顺序，请使用 BarTender 中提供的三种方法之一来访问页面设置菜单中的模板选项卡。模板选项卡显示出来后，只需单击并上下拖动模板，即可更改它们的顺序。

根据条件打印模板

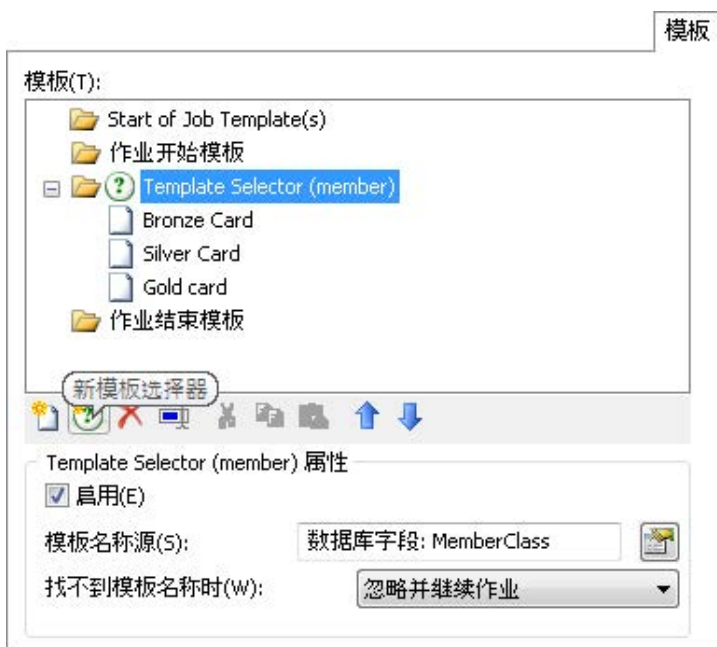
BarTender 10.0 大大简化了根据从数据库字段中读取或在表单中输入的数据类型打印不同模板这一难题。例如，假设您正在打印会员卡，而且您拥有一些“金牌”会员和一些“银

牌”会员。以前，您必须实际加载完全不同的文档，而现在 BarTender 第 10 版可以根据指定的数据条件自动选择要使用的模板。


选择所需模板的方法有两种。（在某些特殊情况下，可能需要同时使用这两种方法，但通常不需要这样做。）

模板选择器（选择一个模板）

当仅需要为每个单一客户、部件或您所打印的其他项目打印一个模板时，需要使用“模板选择器”。



创建和使用模板选择器

1. 双击模板的空白部分，或访问文件->页面设置菜单选项，以打开页面设置对话框。
2. 单击模板导航窗格下方工具栏中的新模板选择器按钮 。
3. 在模板对话框底部的属性窗格中，指定要用于在打印时控制模板选择的数据库或数据输入字段。该字段提供的数据将指定要打印的模板的名称。

启用数据源模板 (用于选择性地打印多个模板)

有时，您可能想要针对单一客户、部件或其他项目，根据条件一次输出两个或多个不同的模板。在这种情况下，您应使用“启用数据源模板”，而不是“模板选择器”。“启用数据源模板”的工作原理是评估每个模板的“布尔”条件。布尔表达式通常被称为“TRUE/FALSE”表达式（或在某些数据库中称为“是/否”）。

有关“TRUE”和“FALSE”的注释

BarTender 实际上会将评估结果不为 FALSE 或 0 的任何字段或表达式视为通过“TRUE/FALSE”测试。换句话说，当字段或表达式的评估结果为 NOT FALSE 时，将会打印相关的模板。

可控制是否打印模板的条件示例包括：

- 数据库中的字段（在下面的屏幕截图示例中为“MemberClass”）等于 TRUE（或者除了 0 或 FALSE 以外的任何值）。
- 用户单击数据输入表单上的某个复选框。
- 具名 VB 脚本数据源的代码评估为 TRUE，如 MemberClass = ‘Gold’。（同样，只要条件的评估结果不为 0 或 FALSE，就会打印标签。）



使用“启用数据源模板”：

1. 与前一个示例一样，双击模板的空白部分，或访问文件->页面设置菜单选项，以打开页面设置对话框。
2. 在模板导航窗格中，选择要先定义其启用条件的模板。
3. 在模板对话框底部的属性窗格中，指定将为 True 或 False 的数据库或数据输入字段，或者指定将评估为 True 或 False 的表达式。

作业开始和结束模板

有时，您可能想要在作业开始和/或结束时，打印出一种与用于作业其余部分的模板不同的特殊模板。例如，Bob 与多个人共享一台打印机，他可能想要让自己所要求的标签在前面和/或后面加上一个特殊的标签，上面写着“ Bob 的标签从此处开始”。

BarTender 第 10 版中添加了对页面设置对话框的模板选项卡上作业开始模板和作业结束模板的支持。使用这些新功能，您可以指定仅在打印作业开始和/或结束时显示的一个或多个特殊模板。

专业版中现在提供 RFID 支持

在 BarTender 第 10 版之前，仅在两个自动化版本中支持将数据编码到包含 RFID 芯片的标记和标签中。现在，专业版中也添加了对这些标记和标签的 RFID 支持。（要将数据编码到内置于“智能证卡”中的内存芯片，需要使用企业自动化版。）

大幅扩展的 Librarian 集成

使用 Librarian 配套应用程序存储和管理文档时（而不是只将它们放在常规的 Windows 文件夹中），您会从各种增强的安全、协作、发布和 workflow 管理功能中受益。（有关更多信息，请参见 [Librarian 白皮书](#)。）

以前，只有 BarTender 和 Security Center 与 Librarian 进行了集成。现在，随着 BarTender 10.0 的发布，我们不仅扩展了 BarTender 与 Librarian 的集成，而且还允许更多“配套应用程序”对 Librarian 的访问。

(只有 BarTender 企业自动化版才提供 Librarian 配套应用程序。)

改进了 BarTender 与 Librarian 的集成

BarTender 现在可以访问存储在 Librarian 中的以下任何文档类型。

BTXML 脚本

BarTender XML 脚本文本 (符合特定 XML 格式且扩展名为“.BTXML”的文件)。

BarTender 批处理文件

BarTender 批处理文件 (用于描述一个或通常为多个要执行的打印作业且扩展名为“.BTBAT”的文件)。这些文件是使用 Batch Maker 配套应用程序创建的。

与 BarTender 的默认文档路径兼容

BarTender 管理菜单的文件夹和文件位置设置对话框用于指定 BarTender 搜索各种文档类型的默认路径。以下文档类型的默认路径现在可以包括指向 Librarian 中的路径：

- 图片
- 背景图片
- 文档
- 批处理文件
- XML 脚本

History Explorer (历史记录浏览器) 与 Librarian 的集成

现在，根据存储在 Librarian 中的 BarTender 文档显示过去打印作业的日志记录时，History Explorer (历史记录浏览器) 会相应地显示：

- 完整文档路径，包括“lib://”前缀。
- Librarian 中文档的修订编号。

Batch Maker 与 Librarian 的集成

Batch Maker 配套应用程序现在可以打开、保存、签入和签出 Librarian 中的“.BTBAT”文件。

Commander 与 Librarian 的集成

任务列表：Commander 集成实用程序现在可以打开、保存、签入和签出 Librarian 中的任务列表。

链接式 XSL 样式表：如果您将 Commander 配置为使用 XSL 样式表来转换 XML 触发器内容，您的 Commander 任务列表现在即可链接到存储在 Librarian 中的 XSL 样式表。

经过简化和集成的新安装程序

BarTender 应用程序套件的新安装程序速度更快且更易于使用。

更智能的安装过程

现在，BarTender 的安装程序能够更加智能地进行提问并根据要安装的 BarTender 版本（共四个版本）来确定要安装的文件。

基本版和专业版

在过去，安装 BarTender 的基本版和专业版时，用户需要回答一些并非必要的问题，这些问题只有在安装自动化版时才需要回答。安装仍会正常继续进行，但用户需要指定和选择超出必要限度的更多选项。现在，在 BarTender 10.0 中，安装基本版或专业版时会跳过以下不必要的安装选项：

- BarTender System Database 所需的信息
- 安装 BarTender 系统服务
- 用户帐户信息

此外，除非用户明确指出他们想要试用只有自动化版才能使用的配套应用程序，否则在默认情况下不会安装这些应用程序。

自动化版

大量的改进简化了自动化版和企业自动化版的安装过程。

一步安装 BarTender 和 SLS 的选项

在过去，自动化版和企业自动化版的用户始终都必须完整地运行 Seagull License Server 的安装过程，该过程与其余 BarTender 应用程序套件的安装过程是完全分开的。如果您还打算使用一台 BarTender 计算机来托管 SLS，那么上述工作就是不必要且多余的。

SLS 始终都能够与 BarTender 的副本在同一台计算机上运行。以前，此操作需要执行两个完全独立的安装程序。现在，在 BarTender 第 10 版中，可以将 SLS 作为 BarTender 标准安装过程的一部分，选择性地安装在同一台计算机上。在这种情况下，用户无需回答有关应在哪个服务器上安装 SLS 的问题，因为安装程序已经知道答案。

更易于选择性输入网络凭证

要安装或连接到 BarTender System Database 以便为任何配置应用程序提供支持，需要向安装程序提供拥有系统权限的用户帐户的登录名和密码。此用户帐户信息页面现在比以往更易于理解。另外，您现在可以完全跳过此步骤，待日后需要进行必要的系统访问时即可轻松地回来完成此步骤。

BarTender Web Print Server

BarTender Web Print Server (只有企业自动化版才提供) 的用户以往必须执行单独的安装程序才能安装 WPS。现在，在 BarTender 第 10 版中，您可以从用于 BarTender 的相同 Setup.exe 安装程序中选择性地安装 WPS。

改进的 BarTender 下载选项

过去，为了让人们不必下载超出必要限度的更大文件，我们在 BarTender 下载网页上提供了四个大小不同的下载选项的文本链接。现在已更改为两个下载选项。

从网页安装

第一个（也是最重要的）下载选项可以从如下所示的按钮进行访问：



选择此选项时，将下载现在新的 BarTender 第 10 版 CD 上提供的相同安装程序。

（一开始不会下载任何其他内容。）这种相对较小的 10 MB 文件下载，很显然会比旧版 BarTender 提供的最小下载要快得多。运行该文件后，即可指定要安装的 BarTender 版本（共四个版本）。还可以逐个指定所需的配套应用程序和其他可选模块。然后，安装程序会从网页中下载您所指定的选项和模块，并将它们安装到您的计算机上。

完整下载

或者，您可以单击名为完整下载的链接，然后下载一个大约 230 MB 的大文件。大致上，这相当于以前网站上称为完整的 BarTender Suite（多语言版）的内容，此为之之前提供的四个下载连接中最大的那个。

改进的文档管理

对 Windows 资源管理器缩略图预览的扩展支持

使用 Windows 资源管理器查看文档时，相关的应用程序经常会让 Windows 为您显示文档的“缩略图”预览。这样，不必打开文档及其相关的应用程序，即可清楚地了解每个文档的外观。BarTender 第 10 版中引入了对缩略图预览的扩展支持。

现在支持 64 位 Windows 版本

以前，Windows 资源管理器只能在使用 32 位 Windows 版本时显示 BarTender 文档的缩略图预览。现在，使用 64 位 Windows 版本 (x64) 时，也能显示这些缩略图预览。

现在支持 BarTender 的“组件”文件

多年来，BarTender 一直支持从模板中导出多个对象并将它们另存为一个可重复使用的“组件”。这些对象会保存到一个扩展名为“BTC”（代表“BarTender 组件”）的文件中。现在，在 BarTender 第 10 版中，Windows 资源管理器可以为您显示这些组件（BTC 文件）的屏幕上预览，就像它多年来显示 BTW 文档文件中的模板的预览一样。

可自定义的预览

通常，在 Windows 资源管理器或 Print Station 配套应用程序中预览 BarTender 文档时，会将 BarTender 文档中的模板（或第一个模板，如果有多个模板的话）作为缩略图图像进行显示。但是，有时您可能想要查看不同的图像，或者可能（也许出于安全原因）您想要完全禁止预览图像。文件菜单的 **BarTender 文档选项** 对话框现在具有一个名为 **预览** 的选项卡，允许您指定文档的自定义预览图像，或者完全禁止显示预览。

查看文档现在可以是一项受保护的操作

在文件菜单 **BarTender 文档密码...** 选项的 **受保护的操作** 部分，用户可以轻松地防止没有正确密码的其他用户执行基本的文档功能，如修改、打印和保存。但是到目前为止，没有上述任何权限的用户仍可以打开并 **查看** BarTender 文档，但不能执行任何其他操作。

在某些受管制的环境中，甚至连 **查看文档** 都受密码保护。因此，BarTender 第 10 版中添加了一项新的名为 **打开文档的受保护操作**。选中此选项时，没有正确密码的用户甚至无法 **查看** 相关 BarTender 文档中模板的外观。

更方便的文档管理功能

您现在可以直接从模板左上角的文档名称选项卡中访问某些文档管理功能。只需右键单击包含 BarTender 文档名称的选项卡，即可立即访问在下图中看到的文档管理功能。（请注意，**复制完整路径**和**打开所在文件夹**选项是全新的。）



其他新功能

BarTender 第 10 版还包括以下其他功能。

Commander 中改进的搜索并替换转换

Commander 集成实用程序最典型的工作方式为：感知一个或多个触发器事件，然后与 BarTender 进行通信，以便启动 BarTender 打印作业。这些触发器（如文件、电子邮件和 TCP/IP 通信）可能包含要打印的数据和/或用于控制 BarTender 的 XML 命令。但是，有时最易于作为 Commander 的触发器从现有软件中导出的数据，并不是控制 BarTender 或在标签、标记、证卡或其他项目上打印数据所需的确切数据。因此，Commander 提供了“搜索并替换”转换，以允许您通过执行自己所定义的一个或多个文本修改操作，在打印时修改所接收到的触发器内容。

“搜索并替换”经过升级后具有 BarTender 的所有新功能

如前一节中所述，BarTender 中添加了新的**搜索并替换**转换，为修改所获取数据的内容提供了各种强大的功能。所有这些强大的新功能同时也添加到了 Commander 的“搜索并替换”功能中。增强的功能包括：

- 改进的用户界面
- 支持正则表达式
- 四个新的“搜索并替换”操作（这样总共就有八种不同类型的操作）。

有关更多详细信息，请参见上一节有关 BarTender 的“搜索并替换数据转换”的内容。

History Explorer (历史记录浏览器) 的新导出功能

使用 History Explorer (历史记录浏览器) 配套应用程序，可以查看、排序和搜索 BarTender 和 Commander 所记录的详细作业日志。History Explorer (历史记录浏览器) 现在针对存储在 BarTender System Database 中的许多项目提供了改进的导出功能。

导出和打印日志

以前，您只能在 History Explorer (历史记录浏览器) 内部查看屏幕上的作业日志。现在，随着 BarTender 第 10 版的发布，您还可以打印和/或导出这些日志。(以下操作需要用户具有适当的安全权限，如 Security Center 配套应用程序中所定义。)

导出 BarTender 文档

记录打印作业时，有一项既定的功能，即您可以选择将 BarTender 文档和相关的模板作为打印作业日志的一部分复制到 BarTender System Database 中。这样可确保即使您的 BarTender 模板已更改，将来也可以重新打印完全一样的标签。这对于一般生产检查和审核准备也十分有用。在 BarTender 第 10 版中，History Explorer (历史记录浏览器) 现在可以导出之前保存到 System Database 中的任何 BarTender 文档。这样不但允许更精确地检查过去的打印作业，而且还为 Librarian 应用程序提供一种替代方案，用于“回滚”到旧版 BarTender 文档。

改进的称重秤功能

捕获后自动打印

BarTender 的秤支持以前包含一个名为**自动捕获稳定重量**的功能，一旦检测到稳定重量，该功能即会冻结秤显示(并因此冻结重量)。但是，您仍需要按屏幕上的打印按钮，才能实际打印标签。现在，在第 10 版中，新的**捕获后打印**功能(请参见下图)还支持在检测到稳定重量后自动打印标签。



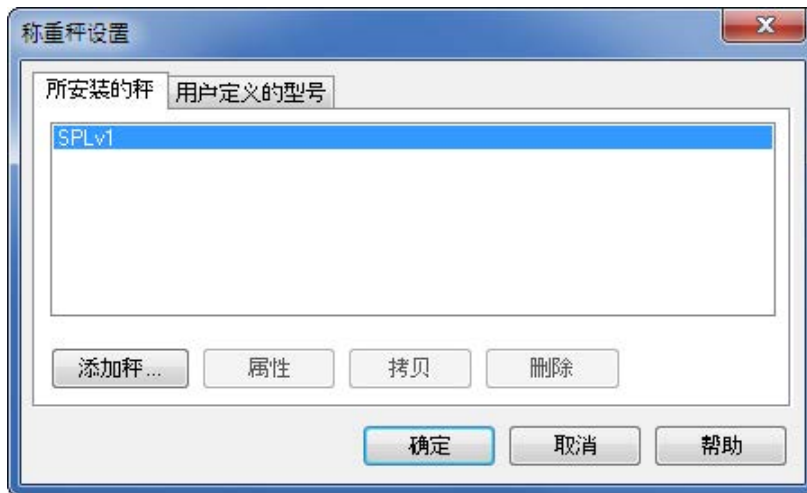
更便于修改现有的秤型号和协议

BarTender 随附了许多已知秤的预定义型号列表和协议，但并未随附对所有已知秤的支持。因此，如果您使用的是 BarTender 尚未明确支持的秤，您需要定义自己的协议。如果秤的制造商拥有一个或多个已由 Seagull 提供支持的其他型号，那么通常只需要使用 BarTender 的一个现有秤协议并根据情况进行一些修改即可。否则，如果您的秤制造商尚不受支持，您可能需要根据秤的技术手册开发自己的协议。

通过 BarTender 的秤支持（在 9.3 版中引入），始终都能够相对轻松地在初次进行秤设置时定义自己的打印机型号名称和自定义现有的秤协议，以满足 BarTender 并未明确支持的秤的需要。但是，如果在新秤安装过程中保存了这些定义，旧版 BarTender 就不允许修改这些定义。因此，到目前为止，修改秤协议的唯一方法是重新完整运行“秤设置”过程，同时完全重新安装秤（有时需要执行多次），直到达到所需的效果为止。

BarTender 第 10 版的称重秤设置对话框中引入了两个新的选项卡，方便用户更轻松地修改用户定义的秤型号和协议：

- 用户定义的型号
- 用户定义的协议



如果您想要编辑用户定义的秤型号或协议的现有定义，使用这些新的选项卡即可轻松地完成，完全不需要重新安装秤。

将用户名记录到文本文件

BarTender 提供了功能最强大的记录选项，包括将事件记录到 BarTender System Database 中以及使用 History Explorer (历史记录浏览器) 查看日志。但是，BarTender System Database 和相关的记录功能仅在 BarTender 的自动化版和企业自动化版中提供。另外，专业版 (以及这两个自动化版) 还支持一组限制性更强的功能，用于将打印作业信息记录到文本文件中。将打印作业记录到文本文件时，当前用户的名称 (用户名) 现在是一个可记录的字段。

支持超过四十亿的打印数量命令

以前，无论打印机所支持的打印数量如何，BarTender 都无法要求打印机一次打印超过 32,767 个标签。因此，如果您要求 BarTender 打印 50,000 份，它会将该打印作业分成两个打印请求：第一个请求打印 32,767 份，而第二个请求打印其余的 17,233 份。这会让用户感到迷惑，尤其是在打印机显示请求的份数和/或剩余份数时。

BarTender 第 10 版将 BarTender 一次可要求打印机打印的标签 (或其他项目) 数目提高到超过四十亿。这意味着，从现在起，最大打印数量将永远不会受到 BarTender 的限制。使用一个大的数量命令 (而不是两个较小的数量命令) 发送作业在以下情况下十分有用：

- 您想让前面板准确地显示请求的总数量或剩余的数量。
- 您想要指定一个可让打印机无限期打印下去的足够大的数量。

“打印 SDK”中的扩展打印机功能

我们向“打印 SDK”中添加了以下功能：

- 获取打印机的状态
- 将数据发送到打印机
- 读取打印机的响应

改进的时间/日期支持





支持分数秒

为了满足某些军事方面和其他规格的需要，BarTender 日期/时间格式现在支持百分之一甚至千分之一秒。

支持 ISO 8601 日期/时间格式

ISO 8601 国际时间/日期标准并不是 Windows 所提供的一种标准日期格式。但是，在 BarTender 第 10 版中，我们添加了对该标准的支持。其中包括支持 ISO 周日期。

全色屏幕光标

现在，鼠标指针  会发生变化来表明所执行的操作（如向标签中添加条形码  或文本  A），屏幕光标不再局限于只是黑色和白色。这个新功能最常见的用途是创建阴影，以使光标在模板对象的上方移动时能够相对于这些对象更好地突出显示。然而，在适当的情况下，光标也可以显示颜色，如同“创建组件”光标  一样。

添加到 VB 脚本的 Luhn 检验数字功能

您的信用卡、ATM 和其他银行卡上的最后一位数字实际上即为 Luhn 检验数字。除了 BarTender 的 VB 脚本函数库中所提供的大量其他检验数字计算函数之外，BarTender 第 10 版现在还添加了用于计算此检验数字的 LuhnMod10 函数。

Seagull 现有白皮书

常规白皮书

- Drivers by Seagull 的优势

配套应用程序

- Printer Maestro 第一部: 企业打印管理系统
- Librarian
- BarTender Security Center
- BarTender Web 打印服务器

最近升级

- What's New in the Latest BarTender

集成白皮书

- 集成概述
- Commander
- Commander 示例
- BarTender 的 .NET SDKs
- BarTender's ActiveX Automation Interface
- Exporting Printer Code Templates
- Using BarTender with Remote Desktop Services and Citrix XenApp
- Integration with Oracle's WMS and MSCA
- Integration with IBM WebSphere Sensor Events
- Integration with SAP

其它白皮书

- Weighing Scales
- Dynamically Changing Objects at Print Time using VB Script
- GHS Compliance Labeling
- BarTender 自动化版授权
- Printing International Characters Using BarTender
- BarTender Software Activation
- Using BarTender's Application Identifier Wizard

Optimizing Output Performance

- Status Monitor Overview
- Silent Install

若要获得可下载版本，请访问：

www.seagullscientific.com/aspx/white-papers.aspx